

Clin d'œil RSG

Bonjour à toutes et à tous,

En premier lieu je tiens **au nom de la direction et du personnel du BC à vous présenter nos meilleurs vœux pour l'année 2010.** Que cette nouvelle année vous apporte le bonheur, la réussite et surtout la santé.

Avec ce début d'année et comme nouvelle directrice du bureau coordonnateur, il me fait un immense plaisir de vous présenter cette nouvelle rubrique sur notre site Internet, créée par notre équipe de conseillères au soutien. **Clin D'Œil RSG se veut être un outil sur la pédagogie, principalement dédié à toutes nos RSG en milieu familial** mais aussi aux parents, aux éducatrices, et à toute personne qui ont à cœur l'amour et le bien-être des enfants. Cette rubrique sera modifiée tous les mois, avec de nouveaux articles, des suggestions d'activités et bien d'autres choses encore. Mais je n'en dirai pas plus afin de vous laisser la découvrir par vous-même! Comme je le disais précédemment, cette rubrique se veut être un outil sur la pédagogie, par conséquent des idées et des astuces vous y seront proposées mais pour en savoir davantage, vous devrez par exemple continuer à faire appel à votre conseillère au soutien. N'oubliez pas, elles sont là pour vous.

Pour ce premier numéro, nous avons voulu souligner l'importance du sentiment d'appartenance car sans les parents il n'y aurait pas d'enfants, sans les enfants pas de services de garde, sans services de garde pas d'éducatrices ou de RSG et sans les RSG pas de bureau coordonnateur. **Ensemble, nous formons les maillons d'une grande chaîne dont nous dépendons tous les uns des autres,** chacun apportant sa couleur, son expérience ce qui aidera les autres à évoluer. Ainsi, pour souligner l'importance du travail de nos éducatrices et RSG auprès des enfants, nous avons pensé afficher une grande murale dans la salle multifonctionnelle qui rassemblerait éducatrices/RSG et enfants pour démontrer ce sentiment d'appartenance avec le CPE et bureau coordonnateur Mamie Soleil. Pour y participer, retrouvez toute l'information dans la section *Collectif*. Dans ce premier numéro, vous pourrez également lire un article sur « Comment et pourquoi développer l'estime de soi des tout-petits » pour développer la dimension affective chez l'enfant et ainsi appliquer une partie du programme éducatif en service de garde.

En espérant que *Clin d'Œil RSG* saura répondre à vos attentes, je vous souhaite à toutes et à tous une bonne lecture.



2010, no1
FÉVRIER

Dans ce numéro :



CLIN D'ŒIL RSG : pourquoi ce nom?	2
Anniversaires	2
Sentiment d'appartenance	3
Collectif	3
L'estime de soi	4-5
Coup de cœur	5



Muriel

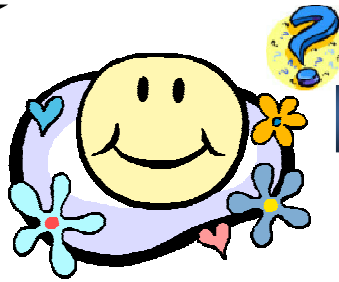


Clin d'œil « nouveautés »

- 👤 Bienvenue au petit **Gabriel** qui est le **nouveau bébé** de Nathalie Cloutier.
- 👤 Bienvenue aux **nouvelles RSG** : Karla Ortega, Lorraine Brunet, Kaoutar Ait Sgair, Sanâa Boukaidi, Nathalie Brault et Margherita Valerio.



CLIN D'ŒIL RSG



Pourquoi ce nom ?

DU NOUVEAU SUR NOTRE SITE !!!!!

Quelle est la définition d'un clin d'œil?

Le dictionnaire nous dit qu'il s'agit d'une forme de communication non verbale exprimant souvent la **COMPLICITÉ**...

« **CLIN D'ŒIL RSG** » se veut donc être un outil d'informations et de soutien de...
« **NOUS VERS VOUS** »! Un « **clin d'œil complice** » de notre part pour un partenariat et un soutien dans cette belle profession que vous occupez.

Sur le site Internet de Mamie Soleil, « **COUP D'ŒIL RSG** » vous offre déjà des **bons coups** avec des photos, des petits mots de... « **VOUS VERS NOUS** » !

Cet ajout au site Internet vient donc compléter ce volet avec des rubriques que vous retrouverez sous ces bannières :

- Clin d'œil « réflexions »
- Clin d'œil « soutiens »
- Clin d'œil « poupons »
- Clin d'œil « interventions »
- Clin d'œil « coups de cœur »
- Clin d'œil « santé »
- Clin d'œil « trucs et astuces »
- Clin d'œil « nouveautés »
- Clin d'œil « anniversaires », ...

Uniquement pour cette première parution, une copie vous a été remise dans votre pigeonier. De cette façon, chacun(e) d'entre vous aura pu être informé(e) de ce nouvel outil et de son contenu accessible sur notre site Internet:

<http://www.mamiesoleil.ca>

PROMOTION :
« Lancement »

N'hésitez pas à nous communiquer vos commentaires et suggestions!

L'équipe du BC

*** *Le nombre de pages variera d'une édition à l'autre, il ne demeure pas fixe!!!*



Clin d'œil « Anniversaires »

JANVIER :

- Anissa Iouallalen
- Sanâa Boukaidi
- Suzanne Bujold
- Nathalie Brault
- Monica Sabourin
- Jocelyne Larivière
- Manon St-Onge
- France Riendeau



FÉVRIER :

- Allyson Rennie
- Gérald Dubois
- Amina Bahbah
- Julie Brossard
- Méline Brière
- Diane Rivest
- Valérie Colpron
- Karine Castonguay
- Suzanne Lavoie
- Carole Gravel
- Françoise Paquin





Le sentiment d'appartenance

Comment se développe-t-il?

Aujourd'hui, Olivier est accueilli par Sylvie à l'intérieur de son service de garde. En tant que RSG, Sylvie est concernée face au développement d'un fort sentiment d'appartenance d'Olivier envers son nouvel environnement. Ayant vécu plusieurs changements suite à la séparation de ses parents, celui-ci vit une insécurité. Et maintenant : « **Qui sont ces nouveaux amis s'avançant vers lui? Sont-ils gentils? Et cette grande personne se penchant afin de se placer à sa hauteur, saura-t-elle le comprendre?...** »

Le partage d'une même réalité, de valeurs ou d'objectifs communs crée un terrain favorable. Il nécessite en plus, pour se développer, une qualité d'interactions avec les personnes, ce qui contribue au fait qu'on se sente bien et qu'on ait conscience de sa valeur au sein d'un groupe particulier. Vous sentant reconnu ou reconnue, vous avez alors envie de vous engager davantage, de donner le meilleur de vous-même et de vous identifier avec une certaine fierté à ce groupe dont vous faites partie.

Si une part de responsabilité relève du milieu qui vous accueille, une autre part dépend de votre attitude et de vos propres efforts d'intégration. Et votre insertion dans un milieu n'empêche nullement de demeurer vous-même. Au contraire, connaissant vos affinités, vous prendrez conscience de vos différences et vous apprendrez à les estimer.



Développer un sentiment d'appartenance à son milieu est d'abord un antidote à la solitude, à l'isolement dans son travail...

En tant que RSG, chacun de vos milieux s'imbriquent les uns dans les autres pour former une entité entière. Une même vision, un même but nous unit : « le bien-être et l'épanouissement » des enfants sous notre responsabilité, **tels les morceaux d'un casse-tête formant une œuvre parfaite.**

Une œuvre comportant des pièces manquantes reste inachevée. Chacune d'entre vous êtes « uniques » de part votre couleur et votre valeur! Soyons fiers et solidaires pour la réussite de nos tout-p'tits! Oublions le passé et portons nos regards vers l'avenir!!!

Université Laval
<http://www.aide.ulaval.ca/sgc/pid/1369>



Ce que j'aurai perdu en faisant confiance aux autres peut se calculer, mais ce que j'aurai gagné par ce même moyen est inestimable.

Si le sentiment d'appartenance d'un enfant revêt une grande importance pour la RSG, il n'en est pas moindre pour la RSG envers son BC. **Mais comment se développe-t-il?** Le sentiment d'appartenance est quelque chose qui se construit peu à peu.



Collectif « Ensemble, main dans la main ! » La grande famille du BC...

...se compose de vous tous et toutes et de tous vos petits rayons de soleil! Nous aimerions « afficher vos couleurs » par un projet que nous voudrions afficher dans la salle multi fonctionnelle. Vous n'avez qu'à imprimer une main de chacun des enfants fréquentant votre service de garde dans de la peinture, ensuite il ne suffit que de découper chacune d'entre elles et de nous les retourner! Et... également VOTRE



EMPREINTE de main! Incluant au centre de celle-ci : votre photo identifiée (si vous voulez) découpée en forme de cercle et collée.

Chacune des empreintes de vos petits amours formeront le « soleil de Mamie Soleil » au centre d'une ronde d'enfants. **Ce projet vise à consolider le sentiment d'appartenance envers nos milieux par un apport visuel qui enjolivera la salle multi et que tous (enfants, parents, RSG, personnel de l'installation, ...) pourront admirer!**



Date limite : 1^{er} avril

Prix de participation:

Deux milieux auront la chance de gagner un livre sur le sentiment d'appartenance de l'enfant à son service de garde, afin d'enrichir son coin « lecture »!
BONNE CHANCE!



L'estime de soi des tout-petits

L'estime de soi c'est la valeur que l'on se reconnaît dans différents domaines de la vie, c'est être conscient de nos forces et limites. Les enfants ne naissent pas avec une estime de soi bonne ou mauvaise, ils se forment une image d'eux-mêmes basée en grande partie, sur la façon dont ils sont traités par les personnes significatives pour eux : les parents, leurs éducatrices, leur famille. Bref, les enfants apprennent à se connaître d'abord à travers le regard qu'on leur porte !

Nous vous suggérons quelques trucs et astuces qui vous permettront, nous l'espérons, de favoriser une estime de soi positive chez les petits amours que vous avez la chance de côtoyer tous les jours !

- ☺ *Avec les parents, avoir une attitude chaleureuse et d'ouverture les mettra en confiance, en sécurité. Et ce sentiment se transmettra par le fait même à l'enfant. En prenant le temps de bien échanger sur nos routines et nos types d'intervention, éducatrice et parents « risquent » d'être plus cohérents, ce qui amènera chez l'enfant un sentiment de sécurité.*
- ☺ *Lors de l'accueil, se mettre à la hauteur des enfants et leur dire bonjour avant de le dire à leurs parents.*
- ☺ *N'ayons pas peur de « trop » prendre un enfant, les enfants qui le demandent en ont besoin. On peut adapter notre façon d'animer de sorte à habituer tranquillement l'enfant à rester près de nous pour être sécurisé et à s'éloigner petit à petit. En demeurant calme face à ces « enfants à bras » comme on dit, ils finissent par devenir eux aussi plus calmes et rassurés.*
- ☺ *Être à l'écoute des besoins des enfants, les respecter dans notre planification, dans nos interventions. Rassurer l'enfant en lui indiquant que l'on a compris son besoin et qu'on le comblera sous peu. (Tenir ses promesses) Juste ça, permet de désamorcer bien des petites réactions anxieuses. Fiou ! Elle m'a compris et je sais qu'elle m'aidera !*
- ☺ *Établir des règles claires, simples et logiques, constantes et si possible impliquer les enfants dans ce processus. Mieux valent trois règles de vie énoncées positivement (on marche dans la garderie plutôt qu'on ne court pas) que 10 règles qui changent au gré des humeurs de l'éducatrice. Et de grâce donner l'exemple.*
- ☺ *Avoir un horaire, des routines stables et prévisibles. Pour certains, utiliser un tableau visuel de planification de la journée les sécurisera. Ils s'y référeront d'ailleurs durant la journée.*
- ☺ *Permettre des objets de transition entre la maison et le service de garde (établir une règle claire pour leur utilisation) Ce peut être une photo de la famille, un doudou.*

La deuxième composante est le sentiment d'identité. Comme l'enfant est maintenant rassuré, il peut commencer à explorer, à découvrir qu'il a des forces et des limites. Il commence à essayer de dépasser ses limites. Parfois ça marche, parfois non. Les encouragements qu'on lui fait, la liberté « supervisée » lui permettent de vivre des réussites et de relever des défis, mêmes difficiles. Comme on a accepté ses limites, qu'on lui a offert des défis à sa mesure et qu'on lui a rappelé ses petites victoires, il se construit une identité positive malgré ses petites difficultés, il a confiance. En agissant ainsi, nous lui permettons d'accepter qu'il ne soit pas parfait et qu'on l'aime pour qui il est.



Il nous faut aussi accepter son tempérament et respecter son rythme d'apprentissage. Il ne sert à rien de tirer sur une fleur pour la faire pousser c'est connu. On le sait, il faut nourrir les racines. Et les racines, dans ce cas-ci, sont la sécurité affective. Donc un enfant plus craintif ou timide sera plus prudent dans ses explorations, dans ses essais, il aura probablement besoins de plus d'encouragements. Un enfant plus fonceur aura tant qu'à lui d'avantage besoin de surveillance « discrète » et d'encadrement sécuritaire. Mais tous les deux, c'est sûr auront besoin de valorisation de leurs bons coups ! Ça leur permettra plus tard de se souvenir qu'ils sont capables de... quand arrivera un nouveau défi !



**Le sentiment de sécurité :
essentiel pour favoriser
l'estime de soi chez l'enfant**



(suite)... L'estime de soi des tout-petits

- ☺ On peut afficher les chefs d'oeuvre des enfants.
- ☺ Par le cahier de communication aux parents ou de vive voix, nommez les défis relevés ou les essais, l'effort mis à y parvenir et l'assurance que vous avez qu'il va y arriver. D'ailleurs il faut encourager un enfant qui « hésite » à faire un effort. Soulignons le petit bout qu'il a fait. C'est l'effort mis à le faire qui est important, plus que le résultat final.
- ☺ On peut offrir de petites responsabilités aux enfants (même les tout-petits) et les remercier quand ils nous rendent service.
- ☺ Quand l'enfant a son propre crochet, son casier, son pictogramme qui l'identifie, quand il a son matériel bien à lui, on favorise aussi son sentiment d'identité.
- ☺ Construire un cahier de réussites nous permettra plus tard, lorsque l'enfant doutera de ses capacités à relever un défi, de lui démontrer qu'il a déjà été capable d'en relever. Ce cahier peut rester à leur portée si on le désire (utile pour le sentiment de compétence).
- ☺ Lui montrer qu'il peut être fier de lui et se respecter en s'affirmant. Il se respecte également en prenant soin de lui-même par une bonne hygiène personnelle, en respectant ses besoins de repos.



L'estime de soi : un passeport pour la vie !

La troisième composante est le sentiment d'appartenance. Le mot le dit, l'enfant fait partie d'un groupe. Bien avant de faire partie de « la gang » de son service de garde, il fait partie d'une famille. Il est donc important de valoriser ce fait et de ne jamais dénigrer ses parents. Même si, il arrive qu'ils oublient les mitaines de temps à autre... l'enfant est la moitié de papa et de maman : ne l'oublions pas! Tout commentaire le touchera directement.

☺ Comme nous sommes dans un contexte de groupe en service de garde, il est important de favoriser les interventions démocratiques. L'enfant est partie prenante dans la recherche de solution. Il peut ainsi, s'il a commis un impair se reprendre et voir qu'il peut agir adéquatement.

☺ Favoriser le développement des habiletés sociales en favorisant les jeux coopératifs, en encourageant l'entraide et en guidant les enfants dans leurs résolutions de conflits plutôt que le faire à leur place. L'enfant prend alors confiance en lui et apprend à vivre en société, à être capable de vivre en groupe.

La quatrième composante est le sentiment de compétence. Pour qu'un enfant acquière ce sentiment, il doit avoir vécu plusieurs expériences positives, des réussites. Ainsi, il pourra affirmer qu'il est capable de...et être réaliste. En effet, il ne suffit pas de dire je suis capable pour réussir. Ne l'oublions pas l'estime de soi c'est la conscience de sa valeur avec ses forces et ses limites. Cette composante, en petite enfance on ne la voit pas directement car, elle arrive plus tard dans le cheminement de l'enfant et il faut bien le dire, bien des adultes ont encore des doutes sur leurs compétences ...Mais nous, on a la chance de pouvoir semer la graine par exemple ! Comment ? En permettant aux enfants de vivre beaucoup de réussites pendant leur petite enfance et en leur rappelant des défis à leur mesure, en faisant de la rétroaction. Ainsi plus tard, lorsqu'il aura à surmonter une difficulté, l'enfant pourra se référer à ses expériences positives antérieures...et foncer !

Ce texte n'est qu'un survol de ce qu'est l'estime de soi et nous vous recommandons, si vous désirez approfondir le sujet, la lecture de très bons livres. D'ailleurs, ces informations proviennent de ceux-ci :

- ☺ Favoriser l'estime de soi des 0-6 ans
- ☺ Quand les tout-petits apprennent à s'estimer
- ☺ Cultivons l'estime de soi en petite enfance

Source : CPE Magimuse



Clin d'œil « coups de cœur »

« Je t'aimerai toujours » des éditions Munsh/McGraw est l'histoire d'un petit garçon qui passe par les différentes étapes de l'enfance avant de devenir un homme. C'est aussi l'histoire de la persistance de l'amour parental à travers les changements apportés par le temps.

