

CPE L'ENCHANTÉ

Plate-forme pédagogique

Centre de la Petite Enfance



L'Enchanté



Adopté par le conseil d'administration du CPE le 29 janvier 2007.

Plate-forme pédagogique du CPE L'Enchanté



Coordination du projet

Le conseil d'administration du CPE L'Enchanté
et la directrice générale Andrée Binette

Comités consultés

Comité de parents

Marie-Josée Alvarez
Janelle Fortier
Jacynthe Leclerc
Brigitte Racine

Équipe de travail

Chantal Auger	Andrée Binette
Christiane Bouliane	Véronique Boivin
Geneviève Brousseau	Chantale Carrier
Isabelle Côté	Lorraine Côté
Nicole Dancause	Dany Dumont
Maryse Fouquette	Manon Hains
Nancy Lachance	Stéphanie Lachance
Caroline Léger	Geneviève Lévesque
Marie-Josée Noël	

Organisation et rédaction¹

Comité pédagogique du CPE au fil des années :

Maryse Fouquette,	agente-conseil en soutien pédagogique et technique
Chantale Carrier,	agente-conseil en soutien pédagogique et technique
Caroline Léger,	éducatrice
Stéphanie Lachance,	éducatrice
Janelle Fortier,	éducatrice
Andrée Binette,	directrice générale

Consultante préparation et animation des rencontres du personnel

Sylvie Provencher, La petite Leçon enr.

1 Il est à noter que l'emploi du féminin pour désigner les éducatrices et les éducateurs du CPE inclut le masculin et vise uniquement à alléger le texte.



Sections

page

- 1. *Bienvenue*** **4**
- 2. *Plate-forme et programme éducatif*** **5**
- 3. *La mission du CPE*** **6**
- 4. *Les interventions démocratiques*** **8**
- 5. *L'environnement physique*** **12**
- 6. *L'animation des différents moments de vie*** **14**
- 7. *La collaboration entre le personnel éducateur et les parents*** **17**
- 8. *Ressources et soutien dans l'application de la plate-forme pédagogique*** **20**
- 9. *Ressources et lectures*** **21**
- 10. *Fiches pédagogiques (annexe)*** **22**



Cette image réfère a un exemple concret.

1. Bienvenue



Le centre de la petite enfance L'Enchanté est une corporation à but non lucratif, détentrice d'un permis du Ministère de la famille et des aînés (MFA), en opération depuis juin 1991.

Nous offrons deux types de services de garde :

- **Bureau coordonnateur de la garde en milieu familial**, sur la Côte de Beaupré et l'Île D'Orléans. Ce volet coordonne les services de garde en milieu familial en collaboration avec des travailleuses autonomes (RSG) reconnues par le bureau coordonnateur.
- **La garde en installation :**
 - A Boischatel où nous accueillons 49 enfants. (Ouvert depuis mars 2000)
 - A L'Ange-Gardien où nous accueillons 37 enfants. (Ouvert depuis mars 2006)

Le développement du CPE nous amène à réfléchir et à définir notre mission et nos valeurs. D'abord en 1999, le conseil d'administration adopte les orientations générales du CPE et sa mission.

Par la suite en 2001, en collaboration avec l'ensemble du personnel du CPE (éducatrices, responsable de l'alimentation, personnel administratif et pédagogique), nous déterminons les valeurs éducatives guidant nos interventions et le climat de travail dans lequel nous souhaitons évoluer.

Nous sommes maintenant à une autre étape de ce cheminement, mettre des mots et des actions sur nos valeurs. Permettre ainsi à nos différents partenaires (parents, nouveaux employés) de mieux connaître notre façon d'agir.

Vous avez entre les mains le résultat de cette démarche entreprise en 2004-2005 avec l'équipe de travail (éducatrices, responsable de l'alimentation et soutien pédagogique) et avec, en parallèle, un groupe de parents utilisateurs de l'installation. Les différentes rencontres tout au long de l'année ont permis de fructueux échanges afin d'aboutir à la création de notre plate-forme pédagogique.

Parce que nous savons que nous avons notre couleur propre au CPE L'Enchanté, nous avons décidé de prendre le temps de "réfléchir" à qui nous sommes, ce que nous faisons et ce que nous voulons faire pour chaque enfant. La plate-forme pédagogique peut avoir une "saveur" de rêves mais elle orientera nos décisions et nos choix dans les différents aspects de notre travail. La plate-forme nous permettra de reconnaître ce que l'éducatrice fait et de faire ressortir les particularités de notre CPE.

À QUOI SERT UNE PLATE-FORME PÉDAGOGIQUE ?

D'abord, il s'agit d'un **outil de référence** afin d'assurer la continuité et la cohérence des actions.

Un outil d'information pour les parents qui fréquentent les installations afin de mieux les informer de notre rôle éducatif et auprès de nos partenaires.

Et finalement, un **outil de suivi et de formation**, car elle soutient l'action pédagogique et permet de s'y référer lors de discussions d'équipe.

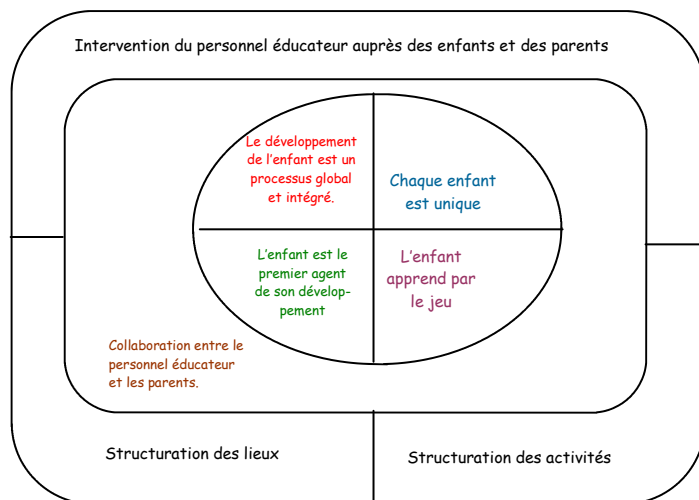
Le CPE a toujours en tête de maintenir un processus d'amélioration continu de la qualité. Cette plate-forme pédagogique s'inscrit comme un outil important pour le personnel, les enfants et les parents.

Bonne lecture...



2. Plate-forme et programme éducatif

Nous voulons privilégier une philosophie de vie qui donne une place importante à chaque entité, c'est-à-dire aux enfants d'abord, ainsi qu'aux parents, éducatrices et tout le personnel du CPE. C'est pourquoi nous souhaitons adopter une approche qui favorise l'estime de soi et qui s'harmonise très bien avec ceux du programme éducatif. Le programme éducatif du Ministère, appliqué par le CPE, s'appuie sur 5 grands principes :



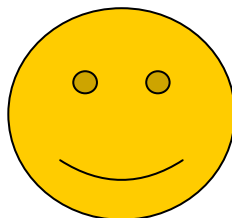
Voici les 4 sentiments importants qui favorisent une bonne *estime de soi*:

un **sentiment de confiance** qui amène celui-ci à avoir de l'espoir face au monde.

Estime de soi

une **connaissance de lui-même** qui sera les bases de son identité personnelle et qui l'amènera à apprécier ses caractéristiques uniques.

un **sentiment d'appartenance** à un groupe pour développer des relations de générosité et d'entraide.



un **sentiment de réussite** qui le confirme dans ses compétences et lui permet d'accéder à de multiples apprentissages.

UN ÉLÉMENT ESSENTIEL POUR PERMETTRE LA RÉALISATION DE LA PLATE-FORME ?



3. La mission du CPE et les valeurs véhiculées



mission



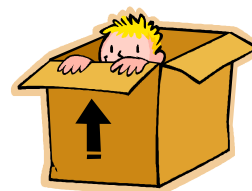
Offrir des services de garde éducatif de qualité où l'estime de soi est le fondement du bien-être de chaque entité :
les enfants, les parents, les éducatrices, les RSG et les employées du centre.

NOS VALEURS

3.1 Estime de soi

C'est la conscience et la connaissance réelle de sa valeur personnelle, de ses forces et ses limites. Une image intérieure réaliste et positive qui me permet de faire face à des difficultés et à mes limites.
"J'ai des qualités, des forces et des talents qui font que je m'attribue une valeur personnelle même si je fais face à des difficultés et à mes limites."

*« Quand les tout-petits apprennent à s'estimer... »
Germain Duclos, p.10*



3.2 Plaisir

C'est vivre un sentiment agréable, une émotion liée à la satisfaction, un état de contentement. C'est savourer et partager du bonheur, du bien-être dans un climat chaleureux et dans un lieu qui permet l'expression de l'enthousiasme et de la joie de vivre. Par exemple rire - sourire - yeux pétillants - jouer. C'est goûter aux différents moments de la vie courante et saisir le bon côté des événements.





3. La mission du CPE et les valeurs véhiculées (suite)

3.3 **Respect de soi et des autres**

Le respect de soi suppose que je m'accepte avec mes forces et mes limites. Je suis tolérant envers moi-même et assume ma différence.

Le respect de l'autre m'amène à accepter aussi les forces et limites de l'autre sans jugement et avec tolérance. J'accepte qu'il soit différent, tant sur le plan physique qu'au niveau de sa personnalité.

Le respect de l'environnement c'est s'adapter aux exigences extérieures autant avec le matériel, le milieu de vie que dans la nature environnante.



3.4 **Entraide**

Un acte de générosité, d'aide mutuelle qui permet de donner et de recevoir sans rien attendre en retour. Être capable de faire des demandes, d'accepter avec bienveillance l'offre d'autrui. Pour ce faire, je dois bien me connaître avec mes forces et mes limites. Je dois être sensible, à l'écoute des autres et de l'environnement.

3.5 **L'Autonomie**

C'est savoir faire des choix et en assumer les conséquences. Être capable d'aller chercher les ressources disponibles, les pistes de solutions et à trouver les moyens de résoudre les conflits et les difficultés. Tout en ayant conscience : de ses besoins ou de ses sentiments afin d'y répondre; de ses capacités et habiletés afin de les mettre en valeur dans un climat de réussite.





4. Les interventions démocratiques

Voici 8 interventions démocratiques que nous privilégions dans notre CPE.

4.1 Accueillir l'enfant

Pour nous, accueillir l'enfant c'est accepter l'enfant tel qu'il est avec ses caractéristiques, son unicité, ses idées. C'est aussi avoir une attitude d'ouverture.



Lui ouvrir nos bras, jouer avec lui, le bercer, se mettre à sa hauteur, lui sourire.

Accueillir l'enfant c'est, en plus, observer son état pour répondre à ses besoins et accepter toute forme d'émotion en essayant le plus possible de ne pas se sentir personnellement envahi ou attaqué.



Catherine est une enfant de 3 ans qui est sensible à plusieurs niveaux. Elle a une sensibilité face à la nouveauté ce qui l'amène à avoir peur et qui déclenche des larmes. Sa sensibilité lui apporte aussi des limites au niveau de ses relations avec les amis. Elle pleurniche lorsqu'un ami s'approche d'elle ou lorsqu'un autre ne veut pas lui prêter un jouet. Pour aider Catherine à diminuer positivement la sensibilité qui lui nuit, il faut voir ce trait de personnalité comme une difficulté que l'enfant a et non un choix que l'enfant fait d'être ainsi. En tant qu'adulte, nous accueillerons l'enfant en la rassurant et en l'aidant à trouver des stratégies à appliquer elle-même pour avoir moins peur. Nous l'aiderons aussi en l'amenant progressivement à accepter la réciprocité des autres enfants et en la soutenant avec des moyens pour régler ses conflits avec eux.

4.2 Partager le pouvoir avec l'enfant

C'est dire nos limites et laisser de la place à l'autre. On dira "du temps d'antenne". C'est prendre le temps de l'écouter, le questionner puis respecter ses choix et accepter qu'il se responsabilise. Dans son rôle, l'éducatrice accepte donc de prendre des risques et que les résultats ne correspondent pas aux attentes. Elle valorisera le processus essai - erreur.



L'enfant peut apporter son assiette au comptoir, donner les verres de lait, assumer des tâches selon ses capacités.



Prévoir le résultat d'une activité de bricolage mais accepter que les résultats de chacun des enfants soient différents de ce qui était prévu.

4.3 Soutenir l'enfant dans le développement d'une image positive de lui-même

C'est souligner ses réussites avec des mots comme " bravo tu as réussi à mettre ton pantalon seul !" ou "c'est super champion ! Tu as lavé tes mains après " . Nous publicisons le succès de l'enfant, ses forces au sein du groupe. Nous le reconnaissons vis à vis les autres.

L'image positive s'obtient aussi en décrivant l'action positive de l'enfant : « tu as partagé ton jouet » ou « tu as fait une belle demande » ce qui revient à parler du geste et non de la personne. Aussi, nous soulignons l'aspect positif dans les comptes-rendus aux parents.

Lors de situations difficiles pour lui, nous clarifions le sentiment et le besoin plutôt que le comportement négatif. Nous lui offrons des moyens pour répondre à ses besoins ou sentiments.

Les interventions sont au coeur de la vie dans un CPE. Elles sont un point central autour duquel tournent tous les autres aspects que nous allons voir. La qualité du service repose en grande partie sur ces interventions.

C'est une façon de vivre, ce sont des attitudes à adopter, des gestes que nous posons dans le respect de la personne et pour l'enfant, dans le but qu'il se développe harmonieusement tout en faisant l'apprentissage de règles sociales.



4. Les interventions démocratiques (suite)



Au lieu de dire: « t'es donc bien chialeux », lui exprimer son sentiment: « Tu es fatigué? »

Si une situation demande "un rachat" (réparation), nous l'accompagnons pour préserver son image de lui-même parce que c'est le geste et non la personne qui n'est pas accepté.

4.4 Établir une relation authentique

L'adulte tient ses promesses et explique pourquoi. Il est cohérent, constant et stable dans ses humeurs. L'adulte accepte, nomme et reconnaît les émotions: les siennes et celles des enfants. Il est honnête avec lui-même et ne fait pas semblant donc cela l'amène à dire le plus souvent possible la vérité et les vraies affaires.

L'adulte a aussi la responsabilité de son cheminement personnel pour «mettre de côté» ses émotions et accueillir l'enfant. Il fait donc abstraction des limites de l'enfant qui viennent le chercher.

Établir une relation authentique avec l'enfant veut aussi dire de lui parler dans le but de le prévenir et de le soutenir face à une réalité.



L'éducatrice maintient sa promesse d'offrir un jeu spécial après le dodo, tel que demandé par l'enfant et accepté par elle.



Impliquer l'enfant dans le dialogue le concernant directement entre le parent et l'éducatrice.



Si l'enfant est chaud et que l'on doit prendre sa température, on pourra le prévenir que le thermomètre sera peut-être froid, ou que le médicament goûte mauvais, ou que rincer la blessure sous l'eau froide va chauffer un peu.

4.5 Créer un climat de plaisir et de détente

C'est tout d'abord être à l'écoute de l'enfant et l'observer afin de connaître ses intérêts et faire des choix d'activités pour lui faire vivre des moments de plaisir. Cette connaissance permet à l'adulte d'apporter du nouveau dans le groupe et des défis toujours dans le but de susciter du plaisir.



Deux enfants jouent aux blocs. L'éducatrice les observe et décide de leur offrir des petits bonshommes à placer dans leur construction pour agrémenter leur jeu.

L'adulte informe les enfants de l'horaire de la journée. Cet horaire sera souple pour s'adapter aux besoins des enfants et du groupe afin d'éviter des moments de stress. Ainsi, il y a plus de place pour les moments de plaisir. À tout moment dans la journée, l'enfant est aussi situé dans le temps afin de le sécuriser par rapport à ce qui s'en vient.



Annie utilise un tableau simple avec des images qu'elle a expliquées aux enfants et qui leurs permettent de comprendre la séquence des activités pour la journée.



Paule a un enfant qui demande souvent à quel moment ses parents viendront le chercher. Paule l'informe avant chaque changement d'activités de ce qui s'en vient et le situe par rapport aux périodes qui restent avant l'arrivée de ses parents. L'enfant s'implique mieux dans les jeux et vit du plaisir.

4. Les interventions démocratiques (suite)



L'adulte peut intervenir auprès de l'enfant pour l'amener à avoir une meilleure conscience de soi (il crie, il bouge beaucoup, etc.) dans le but de l'aider à améliorer le contrôle sur soi-même qui favorise un climat de détente. Il crée des moments pour l'arrêter et permettre le calme à l'intérieur de lui et favoriser la prise de conscience de ce qu'il ressent et de ses besoins. Il sait ainsi mieux répondre à ses besoins et donc vivre plus de moments de plaisir.



Jonathan parle très fort dans son jeu ce qui augmente le niveau de bruit qu'il y a dans le local. L'éducatrice aide Jonathan à diminuer le ton de sa voix en lui remettant une petite boule d'ouate qui symbolise la voix douce. Le niveau des voix dans le local diminue et favorise une ambiance de calme et de détente. En plus, le local a un endroit de détente (coin doux) pour permettre à l'enfant en tout temps de vivre un moment de calme.

Chaque adulte contribue de différentes façons à un climat de plaisir et de détente pour avoir un bel atmosphère dans l'équipe. Il fait preuve de spontanéité et de souplesse, vit le moment présent et dédramatise. Il voit le bon côté des choses. Il intervient avec humour et favorise les rires à tout moment. Il chante et met de la musique pour favoriser le plaisir ou la détente. L'adulte veille à assurer une continuité à l'enfant de la maison au CPE en ce qui concerne le climat de détente.



Les enfants sont à une activité dans laquelle ils ont beaucoup de plaisir. L'heure du dîner est arrivée mais l'éducatrice retarde celui-ci pour permettre aux enfants de vivre un beau moment de plaisir.



L'éducatrice s'intègre dans le jeu pour participer et favoriser ce plaisir.

4.6 Soutenir l'enfant dans la résolution des problèmes

C'est tout d'abord offrir à l'enfant des moyens d'exprimer son problème en lui fournissant des mots. L'adulte soutient la démarche de l'enfant et encourage la persévérance de la résolution du problème tout en considérant l'âge. L'adulte a des attentes réalistes.

L'adulte se place en mode **d'observation du groupe** pour mieux faire des constats sur les défis qui sont posés à l'enfant. Il attendra avant d'intervenir pour 2 raisons:

- ❖ La première raison lui permet de voir la stratégie utilisée et ainsi mieux comprendre les mécanismes de résolutions de l'enfant pour mieux adapter l'aide par la suite. L'adulte verbalise la réussite de l'enfant pour le conscientiser.
- ❖ La deuxième raison engage l'enfant à répondre à ses propres besoins en l'amenant à demander de l'aide. L'adulte tend à ne pas faire à sa place ou du moins à jouer le rôle du collaborateur dans la résolution du problème. L'adulte utilisera un discours pour dédramatiser les erreurs et les échecs et il sera lui-même un modèle dans la recherche de solution, l'essai de celle-ci, la possibilité d'échec et la persévérance pour la recherche d'une autre solution.

L'adulte précisera, à l'enfant qui exprime qu'il n'est pas capable, l'expression de remplacement: « c'est difficile... j'ai besoin d'aide... » et utilisera lui-même cette expression de façon authentique pour demander la contribution de l'enfant à lui rendre service.



Francine a beaucoup de choses à transporter au vestiaire. Elle essaie devant les enfants de tout transporter seule mais les choses tombent par terre. Elle exprime aux enfants qu'elle n'y arrivera pas seule et qu'elle a besoin d'aide.



4. Les interventions démocratiques (suite)



Julien veut faire un château avec des blocs et des bandes de carton. Les bandes tombent et Julien n'arrive pas à empiler les blocs. L'éducatrice lui fait verbaliser ce qu'il perçoit du problème. Elle lui offre de faire le tour du local pour utiliser tout ce qui pourrait lui servir afin de réaliser son château. Julien trouve des solutions qui lui conviennent. L'éducatrice aurait pu suggérer des choses mais préfère favoriser l'autonomie de l'enfant. Elle félicite Julien d'avoir réussi à résoudre son problème par lui-même.

4.7 Soutenir l'enfant dans la résolution de conflits avec les pairs

C'est observer le groupe pour mieux connaître les enjeux des interactions entre les enfants. Les informations recueillies permettent de mieux considérer à quel niveau se situe chacun d'eux dans leur développement en lien avec leur capacité de résolution de conflits.

L'adulte n'intervient pas à tout moment lors de conflits mais il demeure disponible et laisse les 2 enfants s'exprimer. L'adulte prend le temps de comprendre la situation, il accompagne les 2 enfants et les encourage à trouver une solution ensemble. Il peut proposer des solutions comme par exemple intégrer le principe du tour de rôle ou de partage si les enfants sont au début de leur apprentissage de résolution de conflits. Il s'assure que les enfants sont satisfaits parce que la solution trouvée est juste et équitable pour les deux tout en respectant l'unicité de chacun.



Mathieu, 4 ans, est timide et Thomas a tendance à être possessif. Tous les deux veulent avoir la boîte de voitures sports. L'éducatrice doit considérer que Mathieu doit prendre sa place et que Thomas doit travailler sa possessivité. Pour que l'éducatrice favorise la communication entre les deux elle pourrait dire:

« Vous voulez tous les deux les voitures, quelle solution on trouve à ce problème ? » Elle favorise l'autonomie dans la recherche de solution et les 2 garçons décident de partager les voitures et de faire un échange après 5 minutes de jeu.

4.8 Intervenir de façon positive

Cela veut dire que l'adulte prend conscience de son savoir-être pour mieux cultiver sa patience et son calme. Il voit le bon côté des choses. Avec les enfants, il intervient directement, individuellement et discrètement auprès d'eux en évitant le plus possible le « ne pas » et le « non ». L'adulte met l'accent sur les bons coups et le comportement désiré.

L'adulte fait des choix ou pose des actions positives à différents niveaux de son travail comme lors de la rédaction des mémos aux parents dans lesquels il y a des commentaires positifs sur l'enfant. Dans les routines de la journée, l'adulte donne des responsabilités à l'enfant ce qui crée un lien positif entre eux. Il met en place des activités qui permettent à l'enfant de vivre des moments positifs.



L'éducatrice a trouvé une chanson de réussite facile à apprendre que tous utilisent pour souligner les bons coups de chacun dans le groupe.



Au lieu de crier à un enfant qui est au fond de la cour, l'éducatrice se déplace jusqu'à lui et lui parle discrètement.

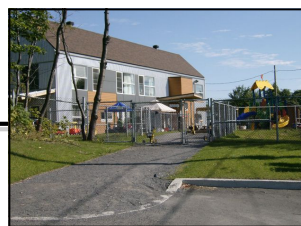


La maman de Jérémie lit dans son mémo aujourd'hui que son garçon a rencontré une difficulté au niveau de son comportement à la sieste et que son éducatrice l'a aidé à se détendre. Elle a aussi lu qu'il avait aidé un ami à s'habiller au vestiaire.

5. L'environnement physique



La première installation est située dans la municipalité de **Boischatel** en bordure de la rivière Montmorency qui se déverse dans la chute du même nom. Ce site touristique aménagé pour favoriser les promenades des gens est donc un bel endroit de verdure et d'eau et offre aux enfants un parc, une forêt et un grand espace vert à proximité. L'installation bénéficie d'une grande cour extérieure.



La deuxième installation située à **L'Ange-Gardien**, bénéficie d'un site calme et verdoyant. Une forêt (la forêt enchantée) à l'arrière de l'installation, la proximité d'une ferme et de ses vaches, une vue magnifique sur le fleuve et L'Île D'Orléans en font un milieu de vie très reposant et vivant en même temps.

L'aménagement des locaux

Respect

L'aménagement des locaux et des espaces de circulation a évidemment été pensé et adapté à l'enfant avec un premier souci de sécurité. Concernant les locaux, vous pourrez observer que :

Entraide

Afin de favoriser la communication, l'**entraide** et l'échange des espaces, chaque local a un accès vers un autre groupe par une porte.

Le vestiaire permet aux enfants d'être **autonome** dans l'habillage, et la disposition de ses effets personnels. On peut y observer une série d'images illustrant la séquence d'habillage.



Le local de la pouponnière et des 18 mois disposent d'un vestiaire à part permettant que l'habillage se fasse dans un endroit calme. Ainsi ce moment devient une activité en soi, ou l'enfant apprend à devenir plus **autonome** graduellement selon ses capacités.

Autonomie

Respect

Les aires de jeux intérieurs sont aménagées en fonction de l'application du programme éducatif :

Entraide

- Matériel à la portée des enfants, en quantité suffisante, selon les intérêts des enfants et leur développement global.
- Aménagement par coins d'activités
- Les murs reçoivent les réalisations des enfants.

Plaisir



- Des bacs de matériel bien identifiés par des images permet à l'enfant d'être **autonome** lors du rangement du matériel.

Autonomie

Chaque local de 18 mois à 5 ans dispose :

- D'une chaise berçante
- D'un miroir à la hauteur des enfants
- D'un lavabo accessible à l'enfant
- D'une armoire barrée hors de portée des enfants pour y ranger les médicaments.
- D'une armoire où est placé son matelas et d'un petit casier personnel accessible en tout temps pour y mettre sa « doudou » ou objet sécurisant.





5. L'environnement physique (suite)



Pouponnière

La pouponnière a un aménagement correspondant aux besoins de ce groupe d'âge, avec un souci certain d'assurer la sécurité affective. Une chaise berçante dans le local et dans celui de la salle de dodo; un miroir à la hauteur des enfants; pleins d'images de la famille, de l'équipement approprié comme des chaises hautes, petites tables et matériel à la hauteur des enfants.

Autonomie

Autonomie

Le matériel de jeux

Plaisir

- Le matériel présenté, la diversité, le choix et la quantité se fait en ayant en tête le développement de toutes les sphères de développement. (Langagier, social, affectif, moteur et intellectuel)
- Il est partagé d'un local et d'un groupe à l'autre.
- Il est classifié et bien identifié afin de faciliter le rangement et l'autonomie de l'enfant.
- La désinfection du matériel se fait régulièrement.



Aire de jeu extérieur

L'aire de jeu extérieur répond aux normes CSA et est inspectée régulièrement. Elle a été planifiée pour répondre au développement global des enfants (moteur, social, affectif etc.), et est divisée en plusieurs zones : piste cyclable, jeux calmes, zones pour les jeux de groupe, carrés de sable, structure pour grimper et glisser.

Respect

Respect



Des pochettes pour les parents dans le vestiaire afin de faciliter la communication des informations et assurer la confidentialité des mémos et messages.



Un tableau d'affichage à l'entrée de l'installation permet la transmission d'information d'intérêt général pour les parents.

Un environnement stimulant, propre et adapté à l'enfant, tout en étant fonctionnel pour l'adulte.

Aménagement par coins d'activités

Dans chacun des locaux, l'éducatrice va aménager différentes zones de jeux, selon les besoins des enfants et les thèmes. Ces coins peuvent varier d'un local à l'autre. Voici des exemples de coins :

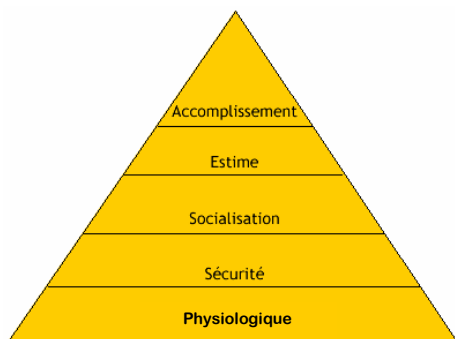
- Coin symbolique (jeux de rôle, faire semblant)
- Coin doux
- Coin blocs
- Coin jeux de table
- Coin bricolage
- Jeux d'eau (bac à eau, évier)
- Coin lecture

Plaisir

Autonomie



6. L'animation des différents moments de vie



Échelle des besoins selon Maslow

Au CPE L'Enchanté nous mettons l'accent sur le respect des besoins de l'enfant donc nous privilégions une certaine souplesse pour être à l'écoute.

6.1 Organisation de l'horaire

Dans l'organisation de l'horaire nous recherchons toujours un équilibre entre les besoins de l'enfant et les besoins du groupe. Nous pensons que ce que l'enfant a le plus besoin est la stabilité afin de se développer le plus pleinement possible. Nous nous référons ici aux besoins de Maslow qui sont placés dans une pyramide donnant ainsi un ordre d'importance et de progression.

Repas:

Si un enfant ou les enfants d'un groupe montrent des signes de fatigue, le dîner sera donné plus tôt.



Nous privilégions un climat de plaisir et de détente. Les plus vieux peuvent discuter et raconter tout en mangeant. L'autonomie au repas se fait de façon progressive de la pouponnière à 4 ans. (Fiche pédagogique en annexe)

Collation:



Durant la collation l'enfant a le choix de prendre sa collation ou non. S'il a dit non, il peut revenir sur sa décision et vouloir prendre sa collation.

Sieste:



Le besoin de la sieste sera aussi observé et respecté: on lui offrira de s'installer plus tôt même si la routine d'après dîner n'est pas terminée. L'enfant qui ne s'endort plus a la possibilité de se lever de son matelas pour faire une activité calme sans nuire à la sieste des autres. Les enfants peuvent retrouver leurs objets de dodo toujours à la même place. Nous nous ajustons aux besoins de l'enfant et aux demandes du parent.

Nous avons la préoccupation d'offrir aux enfants un **horaire d'activités qui demeure souple** afin de bousculer le moins possible les enfants. Ainsi, la période de l'habillage est considérée comme une activité d'apprentissage à l'autonomie dans l'habillage et non comme une transition que l'on doit faire rapidement afin de permettre aux enfants d'aller vite jouer dehors.

Les activités de lavage de mains, brossage de dents, d'habillage, etc. sont des activités de routines indispensables dans la vie en installation pour les enfants. Elles leur apportent des apprentissages au niveau de l'hygiène, motricité, langage, etc. et nous permettent de vivre le respect, l'entraide, l'autonomie, le plaisir et l'estime de soi. Ces moments sont des « grugeurs de temps » mais ne doivent pas faire de pression sur l'horaire de la journée.



L'accueil et les départs sont des moments importants pour l'enfant; c'est l'introduction et la conclusion de sa journée au CPE. Pour mettre en pratique nos valeurs, il est important pour le CPE de bien accueillir l'enfant peu importe l'heure à laquelle il arrive. Aider à son intégration là où le groupe est rendu dans l'horaire permettra à l'enfant de se sentir plus sûr et par le fait même de passer une bonne journée. L'éducatrice se met en mode d'observation à son arrivée pour évaluer les besoins et ajuster son horaire en conséquence.



L'éducatrice, au départ de l'enfant, prend du temps pour lui dire au revoir et en profite pour transmettre des informations importantes aux parents sur ce dernier. Elle respecte le rythme de l'enfant et du parent lors de son départ.



6. L'animation des différents moments de vie (suite)

6.2 Formes d'activités

Nous offrons différentes formes d'activités afin de permettre à l'enfant de se développer de façon harmonieuse. Nous adoptons une attitude d'ouverture afin de laisser l'enfant explorer. C'est aussi à travers ces différents types d'activités que l'éducatrice s'introduit dans les jeux des enfants pour faire de l'observation et mieux les connaître.

Des activités en grand groupe

sont offertes lorsque l'éducatrice décide de faire un collectif avec tout le groupe ou lorsqu'elle fait son cercle magique le lundi matin ou lorsqu'elle lit une histoire. Mais les enfants ont aussi la possibilité de faire une autre activité qui ne dérangera pas le collectif, le cercle magique ou la lecture et ainsi, nous parlons d'activité en petit groupe de quelques enfants.

À certains moments dans la journée les enfants sont à des **jeux libres** ce qui leur permet de choisir l'activité selon leurs intérêts parmi les coins de base offerts dans chaque local (coin poupée, de blocs, de jeux de table, de dessins et coin de livres). **Les activités en ateliers** sont aussi offertes aux enfants et se rattachent aux coins de base déjà existants. Un matériel plus particulier est rajouté pour augmenter l'intérêt et les défis d'apprentissage. L'éducatrice observe et est disponible en tout temps pour soutenir l'enfant. Durant cette période d'atelier, d'autres coins peuvent être offerts aux enfants (coin science, jeux d'eau, peinture, sable ou semoule, menuiserie, bricolage, etc.)

Nous souhaitons aussi favoriser **du temps individuel avec chaque enfant** et l'éducatrice afin de permettre à celle-ci de développer un lien significatif avec lui et des occasions d'appliquer des stratégies propres à l'enfant pour favoriser son développement.

Nous avons la priorité d'offrir aux enfants à tous les jours, si le temps le permet, **une période de jeux à l'extérieur**. Des ateliers sont aussi offerts à l'extérieur pour les enfants de façon adaptée en offrant des bacs d'été, d'automne et d'hiver. À l'extérieur, l'éducatrice divise l'espace en zones pour offrir des activités calmes et d'autres plus motrices.

Durant **les activités de routines** (toilette, lavage de mains, brossage de dents, etc.) des activités « déversoirs » sont aussi offertes aux enfants et consistent à leur offrir un ou des jeux qui permettent de s'occuper lorsqu'il y a des moments d'attente.

Les **activités de transitions** (partir du local pour aller au vestiaire, ranger pour se préparer au dîner, etc.) font partie d'une journée en installation et nous verrons dans le volet « **Styles d'animation** » de quelles façons elles sont vécues.

Nous sommes conscients de l'importance d'apprendre aux enfants à **attendre leur tour** selon leur capacité liée à leur groupe d'âge. Les enfants doivent ainsi faire cette acquisition de façon progressive de la pouponnière jusqu'à leur départ pour la maternelle. L'accent est mis sur le respect de la capacité de chacun et non l'obligation des apprentissages obligatoires avant la rentrée scolaire.

L'enfant apprend par le jeu!



6. L'animation des différents moments de vie (suite)

6.3 Styles d'animation

Au CPE l'Enchanté nous mettons en application 3 styles d'animation.

- **L'animation dirigée** qui place l'enfant dans un cadre d'activité où il a différentes consignes précises à respecter.



L'éducatrice fait faire un bricolage d'une grande murale d'automne aux enfants qui doivent coller des feuilles d'arbre dans le haut de plusieurs cartons collés ensemble.

- **L'animation semi-dirigée** se vit par l'enfant en ayant une certaine liberté dans la réalisation de l'activité tout en respectant certaines consignes.



Pour reprendre le même exemple de la murale ci haut, les enfants ont la consigne de faire une murale d'automne mais peuvent coller des feuilles et toutes autres choses ramassées à l'extérieur sur les cartons collés.



Nous avons parlé dans le chapitre précédent de l'activité de transition et celle-ci fait appel à une animation semi-dirigée. Lorsque l'enfant se déplace de son local au vestiaire, ou l'inverse, l'éducatrice anime ce déplacement en offrant aux enfants la possibilité de faire le train avec une chanson ou le bruit qui l'accompagne. Quand les enfants rangent les jouets, ils peuvent aussi chanter une comptine.

- **L'animation libre** qui laisse la place à l'enfant de tout décider dans son jeu. L'éducatrice favorise ainsi la prise de décision et la créativité.



6.4 Activités spéciales

- Selon les thèmes, les groupes peuvent se joindre pour une activité spéciale (ex. dîner collectif d'Halloween). Ces thèmes changent à chaque mois en tenant compte des fêtes du calendrier et bien sûr, de celles des enfants.
- Nous offrons aux enfants la possibilité de vivre des journées de thèmes (ex.: journée jouets-maison, journée en couleur ou à l'envers, etc.)
- Ponctuellement des sorties à l'extérieur du CPE sont organisées pour faire vivre des expériences nouvelles aux enfants. (sorties aux pommes, bibliothèque, ferme, etc.)

6.5 Observation

Tout au long de ce chapitre nous avons parlé de différents moments dans la journée, des activités qui la composent, des façons de l'animer à travers lesquelles on sous-entend de l'observation à tout moment de la part de l'éducatrice que ce soit pour avoir des informations sur l'état de l'enfant, ses intérêts, ses besoins, etc.. L'observation est indispensable à son travail pour préparer son horaire de la journée ou ses activités. Il est aussi important pour assurer le bien-être de l'enfant tout au long de la journée.

7. La collaboration entre le personnel éducatif et les parents



Afin de bien comprendre la collaboration entre le personnel éducatif et les parents, il est essentiel de définir les rôles de chacun.



7.1 Le rôle de l'éducatrice:

- Elle doit être le plus souvent ouverte et équitable.
- Elle est accompagnatrice, un guide ou un modèle; elle montre à l'enfant ce qu'est la vie.
- Elle fait vivre les valeurs du CPE.
- Elle s'adapte à l'âge de son groupe.
- Elle est un metteur en scène parce qu'elle organise le milieu physique. Elle évalue, observe et ensuite elle s'ajuste pour enrichir le quotidien de l'enfant.
- Elle accompagne l'enfant et favorise sa participation en le valorisant et le stimulant.
- Elle prend l'enfant là où il est dans son développement.
- Elle offre une sécurité affective (douceur + chaleur) et physique en étant à l'écoute des besoins de base de l'enfant.
- Elle aide à l'autonomie tout en respectant le rythme de chacun et leurs goûts.
- Elle aide au développement des compétences sociales.
- Elle encadre et met des limites.
- Elle accueille le parent.
- Elle est le prolongement du parent c'est-à-dire une personne significative.
- Elle établit un lien de confiance avec l'enfant et le parent.
- Elle aide à développer les compétences du parent en devenant une personne ressource mais elle n'est pas celle qui connaît tout.
- Elle travaille sur elle-même à travers des remises en question afin de favoriser son cheminement d'éducatrice.
- Elle a la " flamme " pour son travail auprès des enfants et des parents.





7. La collaboration entre le personnel éducatif et les parents (suite)

7.2 Le rôle du parent:

- Il est le premier responsable de l'enfant.
- Il est toujours le bienvenu dans les locaux pour voir son enfant.
- Il est un précieux collaborateur et un transmetteur d'informations pour mieux connaître l'enfant.
- Il assure le bien-être physique et une sécurité affective à l'enfant.

L'éducatrice et le parent font un travail d'équipe et de collaboration.

7.3 La relation des deux

- Ils sont d'accord sur l'importance d'une bonne communication dans les 2 sens, pour une cohérence dans le vécu de l'enfant. L'enfant sent ce lien de cohérence, il voit que les deux se parlent.
 - Le parent sent qu'il a une place importante dans la vie en CPE de son enfant.
 - L'éducatrice et le parent favorisent le lien de confiance entre eux; l'importance d'être vrai, honnête, respectueux.
 - Les deux sont conscients de l'importance de choisir un bon moment pour discuter.
 - Selon l'âge et la situation ils impliquent l'enfant dans la conversation.
- Le parent et l'éducatrice favorisent une conversation avec les aspects positifs (pas seulement du négatif).
 - L'éducatrice respecte le parent en lui laissant du temps pour qu'il mijote l'idée. Il ne chemine pas en même temps que l'éducatrice.
 - De part et d'autre, on reconnaît l'importance du non jugement. Le parent et l'éducatrice sont centrés sur les besoins de l'enfant.
 - L'éducatrice et le parent prennent le temps d'échanger, de communiquer, de s'écouter.



7. La collaboration entre le personnel éducatif et les parents (suite)

7.4 Les outils de communication et d'échange



- **Rencontres de parents** : les rencontres permettent à l'éducatrice de parler de son fonctionnement avec son groupe, et aux parents de poser des questions sur ce que leur enfant va vivre au cours de l'année.



- **Tableau « Planification mensuelle »** le tableau est placé à l'entrée du local ou au vestiaire de l'enfant. Y figure les activités planifiées pour le prochain mois selon le thème, les chansons qui seront vues, l'objectif du groupe, les fêtes et activités spéciales qui sont prévues s'il y a lieu.
- **Rapport journalier** : Petite feuille remise à chaque jour aux parents, qui l'informe de la journée de l'enfant sur les activités, le repas et la sieste ainsi que toute autre information pertinente que l'éducatrice juge importante de transmettre.
- **Portfolio** : Le portfolio se veut un cartable qui récolte au fil des mois et des années les moments ou réalisations particulières que l'enfant a vécus en installation. Il est l'outil majeur de notre soutien de notre philosophie de vie qui est l'estime de soi. On y retrouve différentes activités, documents et dessins. Le parent est invité à y participer.
- **Journal** : Merlot vous informe : Ponctuellement, un journal est écrit et distribué à tous les parents et qui les informe de différentes choses sur le fonctionnement de l'installation et qui les touche.



- **Téléphone** : en tout temps, nous demeurons disponible pour répondre aux parents qui souhaitent nous questionner ou s'informer de son enfant.
- **Portrait de votre enfant** : Ce document est remis environ 1 mois après le changement des groupes, ou suite à l'arrivée de l'enfant au CPE. Il permet de faire un bilan sur l'intégration de l'enfant dans son groupe ou au CPE.
- **Portrait de fin d'année (juin)** : Ce document est remis vers la fin de l'année pour faire une synthèse des acquis de l'enfant et des défis à travailler.
- **Babillard** : Le babillard à l'entrée est utilisé pour transmettre aux parents une information importante et de court délai. Le babillard au vestiaire est utilisé pour transmettre différentes informations sur des formations, la santé, des ressources extérieures, etc.



8. Ressources et soutien dans l'application de la plate-forme



• Le personnel du CPE

Au CPE L'Enchanté nous avons fait les choix suivants :

- Les éducatrices ayant un poste régulier, à temps plein ou à temps partiel, de même que les sauterelles sont toutes des personnes ayant une formation reconnue. (Technique d'éducation à l'enfance, baccalauréat, attestation)
- Une agente-conseil en soutien pédagogique et technique assure l'application du programme éducatif, offre un soutien pédagogique et technique aux éducatrices *parce que la pédagogie chez nous c'est la base d'un service de qualité.*
- Des responsables de l'alimentation dans chaque installation et un menu de qualité élaboré par une technicienne en diététique.
- Du personnel de soutien administratif complète le personnel, afin d'assurer un bon service à la clientèle.
- Tout le personnel du CPE doit faire l'objet d'une vérification policière. Les personnes chez qui la vérification révèle un empêchement ne peuvent pas travailler au CPE.

• Temps de planification pédagogique

Le personnel éducateur bénéficie de temps de planification pédagogique à chaque mois. Cette planification sert entre autre à planifier les activités aux enfants, planifier l'aménagement des locaux, rencontrer l'agente conseil en soutien pédagogique, compléter les différents outils d'observation et de communication.

• Temps de réunion du personnel éducateur

Durant l'année le personnel éducateur, la direction et l'agente conseil en soutien pédagogique et technique se rencontrent afin d'échanger sur différents sujets. Ces rencontres sont importantes afin de favoriser une cohésion dans les interventions, favoriser la communication et mettre en commun l'expertise de chacune.

• Formation

Durant l'année le personnel participe à différentes formations offertes soit au CPE ou à l'extérieur. La formation continue est un gage de qualité et le CPE libère un budget annuel selon ses capacités.

• Différentes politiques adoptées par le conseil d'administration

Le conseil d'administration, afin d'assurer un service de qualité, adopte régulièrement différentes politiques. Que ce soit au niveau de la gestion, de la pédagogie, de la santé et de la sécurité. Ces politiques sont diffusées aux personnes concernées.

• Ressources externes et partenaires

- Le CPE a signé un protocole d'entente avec le *Centre de santé Orléans*. (CSSS Québec-Nord)
- Le CPE est membre du *Regroupement des CPE de Québec et Chaudière Appalaches* et de *L'Association Québécoise des CPE (AQCPE)*
- Nous acceptons des stagiaires provenant des CEGEP et Collège offrant le programme de formation en éducation. (Technique et attestation).
- Lors de l'intégration d'enfants présentant des besoins particuliers : collaboration avec les centres de réadaptation, et organismes impliqués.
- DPJ
- Corps policier
- Municipalités , MRC
- Etc.

9. Ressources et lecture



- **Le programme éducatif du Ministère de la famille et des Aînés. (MFA)** est disponible dans les librairies (Publications du Québec) et au CPE pour consultation.
- Jouer c'est magique Tome 1, publications du Québec, 1998
- Jouer c'est magique Tome 2, publications du Québec, 1998

Estime de soi :

- Quand les tout-petits apprennent à s'estimer, Germain Duclos , Ed. Hôpital Sainte Justine, 1997
(Disponible en prêt au CPE pour les parents)
- Responsabiliser son enfant, Germain Duclos Martin Duclos , Ed. Hôpital Sainte Justine, 2005
- L'estime de soi, un passeport pour la vie, Germain Duclos , Ed. Hôpital Sainte Justine, 2000
- L'estime de soi des tout-petits 0 à 6 ans, Danielle Laporte, Ed. Hôpital Sainte Justine, 1997
- Favoriser l'estime de soi des 0-6 ans, Danielle Laporte, Ed. Hôpital Sainte Justine, 2002
- Être parent, une affaire de cœur, Danielle Laporte, Ed. Hôpital Sainte Justine, 1999
- Être parent, une affaire de cœur II, Danielle Laporte, Ed. Hôpital Sainte Justine, 2000
- Comprendre et guider le jeune enfant, Sylvie Bourcier, Ed. Hôpital Sainte Justine, 2004
- De l'estime de soi vers l'autonomie, Sylvie Provencher , Vive la petite enfance, 2002
- L'estime de soi, s'aimer pour mieux vivre avec les autres, C. André, F. Lelord, Ed. Odile Jacob, 1999
- Je suis aimable, je suis capable, Monbourquette, Ladouceur, Desjardins-Proulx, Ed. Novalis, 1998

Développement de l'enfant

- Le bébé en garderie, Martin, Poulin, Falardeau, Presse de L'université du Québec, 1995
- Partager le plaisir d'apprendre, Hohmann, Weikart, Bourgon, Proulx, Ed. gaëtan morin, 2000
- Prendre plaisir à découvrir poupons et trottineurs, Post, Hohmann, Bourgon, Léger, 2002

Sites Internet :

CPE : www.cpeenchantee.com

MFA : www.mfa.gouv.qc.ca

10. Fiches pédagogiques



ANNEXE

Vous y trouverez les fiches pédagogiques du CPE. Ces fiches sont le résultat des réflexions de l'équipe d'éducatrice, du comité pédagogique et des membres du CA sur différentes orientations pédagogiques et applications concrètes.



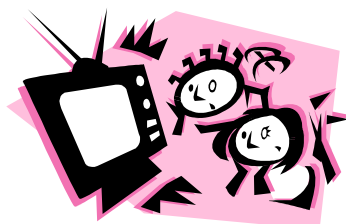
Insérez vos fiches pédagogiques dans la pochette.



ANNEXE

Fiche pédagogique # 1

L'écoute de la télévision à l'installation



Voici les balises de l'écoute de la télévision dans les installations:

- L'éducatrice n'utilise la télévision et le vidéo que si son utilisation est intégrée au programme éducatif.
- L'activité d'écoute doit être jumelée à un objectif pédagogique, et l'éducatrice effectue un « retour » auprès des enfants après le visionnement.
- De façon très ponctuelle, dans le cadre d'une « activité récompense » ou d'une activité spéciale, un film peut être présenté pour le plaisir.
- Le choix du film est fait par les éducatrices. Elles utilisent le matériel validé par le CPE.
- Les licences de visionnement sont payées par le CPE annuellement.



ANNEXE

Fiche pédagogique # 2

Le coloriage



- Le CPE privilégie d'offrir le dessin « libre » à l'enfant, à partir d'une feuille vierge. Ainsi l'enfant exprime davantage sa créativité.
- Le coloriage sur un dessin déjà défini est offert ponctuellement. A chaque semaine il y a un modèle précis offert aux enfants, en lien avec le thème. Une éducatrice est responsable de le choisir et le dessin est distribué aux autres éducatrices qui le demande. Ainsi l'enfant peut faire l'apprentissage de colorier sur un dessin prédéfini, mais sans plus.
- Pour favoriser la motricité fine et la préhension, des petits crayons de bois ou feutres sont offerts aux groupes des 3 et 4 ans.
- Pour les plus petits, le choix de la grosseur du crayon dépend de sa capacité à bien le tenir. Nous offrirons alors des crayons plus gros.

10. Fiches pédagogiques



ANNEXE

Fiche pédagogique # 3

Programme BRINDAMI

Programme de développement des habiletés sociales
et des habiletés d'autocontrôle chez les enfants de 2 à 4 ans.

- Objectifs du programme:
 - Développer des habiletés pour prendre contact avec les autres enfants (habiletés PROSOCIALES: prendre contact, faire des demandes et accepter le contact des autres.)
 - Être capable d'identifier et d'exprimer des émotions (habiletés de COMMUNICATION: écouter l'autre, identifier et exprimer des émotions)
 - Être capable de se contrôler (habiletés d'AUTOCONTRÔLE: attendre son tour, se calmer, tolérer une frustration)
- Annuellement les éducatrices des groupes des 2-3-4 ans animent les 10 ateliers du programme BRINDAMI selon un calendrier pédagogique établi. L'éducatrice fait appel à BRINDAMI qui est une petite souris très enjouée. Elle sollicite la participation des enfants et leur sert de modèle. BRINDAMI propose aux enfants des façons de faire ou leur demande des suggestions. Elle verbalise beaucoup, elle communique aux enfants tout ce qu'elle pense et ce qu'elle fait afin de les aider à se rappeler ses gestes, paroles ou attitudes. BRINDAMI est très attentive tout au long de l'atelier. Elle félicite les enfants qui reprennent les comportements proposés, elle encourage ceux qui font des efforts pour pratiquer les nouvelles habiletés présentées.
- Pour favoriser la continuité des apprentissages à la maison, chaque atelier contient un volet «*message aux parents*». Ce message fait connaître aux parents les habiletés qu'il est important de développer chez leur enfant et les invite à aider leur enfant à poursuivre à la maison l'acquisition des habiletés pratiquées au CPE. Les documents à l'attention des parents sont distribués lors de chacun des ateliers.
- Des activités de sensibilisation sont animées pour les plus petits. (Initiation au personnage, et aux habiletés en douceur))
- Le CPE fournit le matériel nécessaire à l'animation des ateliers.

10. Fiches pédagogiques



ANNEXE Fiche pédagogique # 4 LES REPAS ET COLLATIONS

Pré requis: Il est important de bien observer et connaître chacun des enfants. L'éducatrice a des interventions le plus possible adaptées à l'âge et aux capacités de l'enfant.

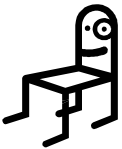


Installation physique

Nous fournissons des ustensiles appropriés à l'enfant pour favoriser son autonomie.



Exemple : couteau aux 4 ans, ou très petite cuillère à la pouponnière, petit pichet pour le service de lait des plus grands.



Pour le choix des places, chaque éducatrice détermine la disposition des enfants dans son local. Afin de favoriser l'autonomie, l'organisation des places est déterminée selon ses objectifs pédagogiques. Les places seront fixes ou variables selon ses choix et ceux des enfants.

Pour se préparer au repas, l'éducatrice offre des activités calmes avant ou une activité de transition comme un livre ou une chanson. Elle verbalise que le repas s'en vient pour aider l'enfant à se reposer dans le temps.

Un tableau de séquence des moments de la journée est mis au mur. On favorise le plus possible la stabilité dans l'horaire.

Une activité de lavage des mains est faite avant le repas, ainsi que le lavage des surfaces où vont manger les enfants.

Le temps d'attente pour le service du repas des petits doit être très court. On s'assure donc que le repas est prêt à être servi avant d'installer les enfants à table.

Climat

Le climat au repas est calme et détendu. C'est un moment d'échange et de plaisir. Afin de permettre ce climat, nous privilégions que chaque groupe d'âge mange dans son local, sauf au moment des fêtes spéciales.



L'éducatrice a une attitude positive, elle encourage, elle motive et félicite.



Il peut y avoir de la musique (sans parole) mais seulement à l'occasion, car il est important de minimiser les stimuli extérieurs et favoriser l'ouverture à la nouveauté et l'échange.

Nous privilégions que l'éducatrice soit assise avec les enfants, qu'elle mange avec eux ce que les enfants mangent. Qu'elle soit un modèle.



Elle a une attitude d'ouverture et ne réprimande pas l'enfant quand il y a un dégât, mais propose de l'impliquer dans la réparation. Sa réaction est neutre.

Après le repas, on offre des activités calmes pour favoriser la digestion.

Service du repas

L'enfant a la possibilité de se servir lui-même selon son âge, sa capacité et graduellement au fil des années afin de développer son autonomie. Tout en assurant un environnement et un service où l'hygiène est assurée.

En lien avec la capacité de l'enfant à une concentration en terme de temps, la durée raisonnable du repas est établie à environ 15 à 20 minutes.

L'éducatrice informe l'enfant du temps qu'il lui reste pour terminer son repas. Et ne fait pas de pression ou menace.



" Écoute, c'est toi qui choisis si tu veux manger ou pas. Mais le prochain repas ce sera à la collation "



" Dans 5 minutes je vais enlever ton assiette alors si tu souhaites manger... "



À la pouponnière l'éducatrice privilégie de donner le biberon à l'enfant le plus possible dans ses bras.



DESSERT

Le repas ou le dessert n'est pas considéré comme une récompense. Il n'y a donc pas de chantage à faire. L'éducatrice n'oblige pas l'enfant à terminer son assiette, mais par des interventions positives stimule l'enfant à goûter ou à manger.

Le dessert est offert même si le plat principal n'est pas terminé au complet, ou même touché, puisqu'il est santé. L'éducatrice sert le dessert à tout le monde en même temps.



" J'aimerais que tu essaies de goûter ".

" Bravo tu as fait un bel effort !"

COLLATION

Au moment de la collation, l'éducatrice invite l'enfant à s'asseoir. Il doit arrêter son jeu pour prendre le temps de choisir de manger sa collation ou pas. On favorise ainsi un moment d'arrêt, la possibilité de choisir et d'être en contact avec la nouveauté. Cela permet à l'enfant de changer d'idée une fois assis.

RESPONSABILITÉS

Les responsabilités sont données aux enfants selon l'âge et la capacité. Ces responsabilités sont évolutives. Exemple de responsabilité:

À la pouponnière = je met ma bavette.



À 18 mois = je donne les bavettes aux amis.

À 4 ans = je sers les assiettes aux amis. Je passe le balai, rince mon assiette, distribue les ustensiles etc....

Portion

L'éducatrice reconnaît l'appétit variable des enfants. La portion est déterminée en respect avec l'appétit de chaque enfant.

" l'adulte choisit le contenu, l'enfant choisit la quantité. "

L'éducatrice voit à un respect dans la présentation des aliments. Ne pas tout mélanger alors que l'enfant préfère un aliment distinct.

L'observation des enfants lui permet d'établir une portion raisonnable ou acceptable pour chaque enfant.

On sert le lait en quantité raisonnable durant le repas, et on informe l'enfant qu'il pourra avoir du lait au dessert.

On encourage l'enfant à goûter mais sans obligation ou pression....

L'adaptation à un nouvel aliment se fait après l'avoir présenté au moins 15 fois !!! (A table les enfants, Marie Breton)

Bonnes manières

L'adulte est un modèle dans ses attitudes, ses interventions et ses demandes.

Un enfant est capable de manger proprement à partir de 3 ans. L'éducatrice a des attentes réalistes pour les plus petits.

L'éducatrice aide l'enfant à s'asseoir les jambes devant, à être droit et à manger au dessus de son assiette. Elle aide l'enfant à se rappeler des formules de politesse :



" S'il vous plaît !", " merci ! " et à faire une belle demande :

" j'aimerais avoir du lait s'il te plaît ! ".

L'éducatrice rappelle à l'enfant de ne pas jouer avec la nourriture.

On demande à l'enfant de rester assis (à moins de tâches à accomplir) et de faire une demande s'il veut se lever.

Interventions démocratiques

L'éducatrice favorise l'ouverture de l'enfant à goûter. Elle décrit le repas, en fait une activité et une occasion d'apprendre.



L'éducatrice profiter de l'activité du repas pour l'animer : elle décrit les textures, les couleurs, les odeurs, elle compare, etc.

En ce qui concerne les dégâts :



" Oups !, ton verre de lait est tombé, je vais t'aider à ramasser ".

Principales références disponibles au CPE

« À table les enfants », Marie Breton

« Le guide alimentaire Canadien » 2007

« L'enfant au cœur de nos actions », Denise Bricault

« Routines et transitions », Nicole Malenfant

« Manger en garderie », Jocelyne Petit

« La santé des enfants en services de garde éducatifs »

Les publications du Québec.



Fiche pédagogique # 5 Les jeux combatifs

Comme bien d'autres CPE, nous vivons avec plusieurs enfants qui improvisent des jeux de guerre, fusils, de méchants et de pouvoir et nous avons choisi de revoir les formes de jeux dans notre CPE particulièrement ceux qui font intervenir des gestes combatifs qui pourraient paraître violents. Nos lectures et notre expérience auprès des enfants nous ont amenés à différencier :

les jeux symboliques dans lesquels l'enfant joue à être très fort et puissant, fait semblant d'être méchant et agressif ...

et le comportement purement méchant, violent et agressif.



La symbolisation est au cœur de nos décisions pour cette fiche pédagogique.

Jeu symbolique

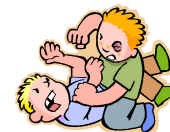
L'enfant qui joue à être un lion ou un super héros simule des sentiments violents. **Ses comportements durant son jeu ne sont pas des agissements agressifs mais plutôt une symbolisation de l'émotion.** Cette symbolisation lui permet d'exprimer sa pensée et ses sentiments importants. La symbolisation de sentiments d'agressivité donne à l'enfant la possibilité de goûter à des états internes puissants et de les communiquer sans toutefois y céder directement.

Jouer à la guerre n'est pas synonyme de faire la guerre

C'est la symbolisation qui permet à l'enfant d'exprimer ses émotions. Le processus aide l'enfant à faire l'apprentissage de l'auto-contrôle, un enjeu important. C'est sa façon d'avoir de l'emprise sur ses peurs.

En s'adonnant aux jeux combatifs, l'enfant peut apprendre à vaincre ses peurs, devenir courageux comme papa et maman, apprendre à se contrôler pour ne pas faire mal aux amis, apprendre à respecter les règles de jeux, apprendre à affirmer ses droits, à régler positivement ses conflits et bien entendu à dépenser son énergie. Ces jeux permettent aussi aux garçons comme aux filles de préciser et de développer leur identité de genre.

Le jeu combatif n'est pas synonyme de comportement violent. Il est un jeu de rôle, symbolique, un jeu pour faire semblant et permettre de laisser vivre à l'enfant des moments de pouvoir et de gloire ce qui lui procure du plaisir.



La violence

En revanche, lorsqu'un enfant frappe un autre enfant ou en poursuit un qui est vraiment effrayé, on peut dire que ses sentiments de violence ne sont pas symbolisés dans un processus imaginaire.

En fait, ses impulsions agressives se traduisent directement en gestes concrets, et les sentiments de violence (ex. « je suis fâché contre ce garçon ») correspondent à des actes agressifs (ex. « je vais frapper ce garçon »).

Il y a une différence entre être violent qui est une intention de faire mal et l'agressivité qui est une pulsion suite à une frustration et/ou un geste instinctif de défense ou de survie.



Au CPE L'Enchanté, nous favorisons d'aider l'enfant à trouver des façons acceptables de régler ses conflits. Nous croyons à l'importance de fournir une soupape pour éviter que l'agressivité soit refoulée.

Plate-forme pédagogique du CPE L'Enchanté



Fiche pédagogique # 5 LES JEUX COMBATIFS (SUITE)

Les jeux combatifs au quotidien

Le projet de permettre de jouer ainsi sera introduit graduellement, et nous prendrons le temps d'expliquer aux enfants les consignes et les limites de jeu. Tout comme les chevaliers étaient soumis à des codes et vertus, les amis du CPE L'Enchanté auront des règles à respecter.

Règles des jeux combatifs :

Tu ne fais pas mal aux amis

Tu ne fais pas peur aux amis

Tu écoutes et respectes l'ami qui ne veut pas jouer.

Tu ne brises pas le matériel

Ton ami et toi vous avez du plaisir

On ne frappe pas la tête



Exemples d'interventions démocratiques :



« J'aimerais que tu sois doux avec ton ami dans ton jeu sinon je vais devoir te demander de choisir un autre jeu »



« J'aimerais que tu regardes comme il faut le visage de ton ami.... Dis moi si tu vois de la joie dans son visage ou de la peur ? »



« écoutes bien ce que ton ami te dis...il ne veut plus jouer avec toi, tu dois l'écouter »



« J'aimerais que tu demandes à ton ami s'il a du plaisir dans votre jeu. S'il n'a pas de plaisir, tu dois l'écouter et trouver une autre idée pour que vous ayez du plaisir dans votre jeu »



« Vous pouvez jouer à ... Mais vous savez que vous avez des règles à respecter dans la cour avec vos amis. Je suis certaine que cela va bien aller. Vous êtes des champions pour jouer à ... Allez y, je vous regarde »

Stratégies pour aider les enfants dans les jeux combatifs

Acceptez les jeux combatifs tant qu'ils ne deviennent pas violents sur le plan physique, verbal ou qu'il n'y a pas de plaisir réciproque.

Prenez part au jeu quand vous le pouvez en assurant le rôle de l'un des personnages. Redirigez le jeu qui est plus difficile à

Les armes-jouets ... les fusils...

Jouer avec des armes-jouets n'équivaut pas à se battre réellement. Comme nous l'avons vu, le jeu offre justement la possibilité de le faire. Le fusil-jouet agit comme symbole de puissance. Le fusil-jouet est en fait l'outil qui aide l'enfant à symboliser ses émotions et s'exercer à régler des conflits. Vivre sans conflit n'est pas réaliste mais accepter de vivre ses conflits, de les surmonter et d'accepter les leçons qu'ils nous donnent sur nous-mêmes, cela est porteur de beaux apprentissages.

Au CPE L'Enchanté, dans la mesure du possible, nous inciterons l'enfant à faire son jouet-fusil ou leurs jouets-épées pour développer leur créativité.



gérer parce que vous êtes dans une période de la journée qui n'est pas appropriée. Reprenez le jeu plus tard.

Limitez ou modulez l'agressivité en évoquant les sentiments des personnages, en rassurant les enfants que tous seront en sécurité.

Ces jeux symboliques seront acceptés à plusieurs moments de la journée pour respecter le plus possible la spontanéité des enfants. On peut être à l'écoute des besoins du groupe tout en tenant compte que majoritairement le matin, il est préférable d'accueillir les enfants et de les installer en jeux calmes. Par contre, en fin de journée, après la sieste, les enfants reposés ont besoin de bouger.

Que ce soit à l'extérieur ou à l'intérieur, on permettra ce genre de jeux avec une supervision. Voir en tout temps à la sécurité des autres enfants et leur permettre d'avoir leur espace de jeux à eux aussi.

On aménagera la cour extérieure ou une partie du local afin de permettre aux enfants de vivre leurs jeux de guerre.

Faites progresser le jeu au-delà des histoires répétitives et destructives en élaborant les thèmes, en présentant de nouveaux personnages et en élargissant la séquence temporelle.

Après un certain temps, présenter des thèmes plus sociaux et coopératifs. Tout en conservant la métaphore de jeu.



Fiche pédagogique no 6: la sieste et le repos au CPE

Puisqu'en CPE le quotidien de l'enfant est plus stimulant qu'à la maison, l'enfant a besoin de repos. **Au CPE tous les enfants profitent d'une période de silence et de repos d'un minimum de 30 minutes pour favoriser le repos de leur esprit et reprendre de l'énergie pour les activités à venir.**

La littérature et les experts s'entendent pour évaluer un cycle valable de sommeil à 90 minutes. L'enfant, la plupart du temps, pourrait donc faire un cycle et se réveiller par lui-même ou poursuivre un autre cycle selon ses besoins. Toutes nos interventions pour réveiller un enfant tiennent compte du calcul des cycles nécessaires.

L'âge des enfants et les changements de groupe (période d'intégration qui peut être plus longue) sont des variables dont nous tenons compte aussi, car ils peuvent amener des variations dans les besoins de sieste.

Par exemple, suite aux observations faites au printemps il est possible d'éliminer des journées de siestes chez les plus grands pour

leur permettre d'aller jouer dehors.

Nos interventions sont faites pour favoriser l'autonomie graduelle d'endormissement. On verra par exemple à la pouponnière à utiliser le rituel d'endormissement des parents à la maison (demande d'informations) pour fournir une atmosphère sécurisante et graduellement l'amener à une autonomie tout en respectant son rythme.

Durant la sieste, pour permettre à tous les enfants de trouver le calme nécessaire à l'endormissement, l'observation de chacun permettra de définir une posture dans laquelle il est bien et qui lui permet de mieux s'endormir. On favorise la détente du corps tout en respectant la capacité de l'enfant.



Voici des interventions privilégiées

"Essaie de trouver TA position pour t'aider à te reposer"

"Dis à tes jambes qu'elles arrêtent de bouger".

"Demande à ton toutou de t'aider à te calmer".

"Essaie de t'installer quelques minutes sur le ventre, peut-être que cela va t'aider !"

"Écoute la musique "

"Je vais mettre ma main pour t'aider à te calmer. Dis-moi si tu en as encore besoin."



Établir quelques règles claires pour ce moment et faire des messages de prévention.
Valoriser les enfants qui sont calmes et encourager les efforts. On voit à faire le moins possible des interventions correctives.



PRÉPARATION À LA SIESTE

Avant

Le rituel de la sieste est un point de repère important pour l'enfant.

L'éducatrice profite de ce début de période pour enrichir sa complicité en relation 1/1 avec chacun.

On offre une période de jeu calme (10-15 min) avant le repos dans laquelle l'enfant peut avoir un matériel choisi par l'éducatrice qui lui permet de reconnaître que ce sera le moment de la sieste.

Voici d'autres exemples d'activités calmes avant la sieste:

Histoires – CD relaxation – détente – cartes d'images – mascotte – plumeau de dodo –

L'observation de l'état physique des enfants permet de définir les besoins du groupe afin de s'ajuster sur la mise en place du repos. Choisir une plus courte histoire. Décaler le temps du repas de quelques minutes. Aider les enfants dans leurs tâches. Prolonger la période de jeu calmes.

Signes de fatigue: enfant silencieux, qui se frotte les yeux, qui est dans la lune, etc.)L'enfant qui présente ces signes de fatigue avant le temps du repos aura la possibilité de profiter de son matelas installé dans un endroit calme du local.

Plate-forme pédagogique du CPE L'Enchanté



Fiche pédagogique no 6: la sieste et le repos au CPE (suite)

Pendant

L'éducatrice respecte l'endormissement individuel de chacun, ainsi un ami s'endort seul ou un autre a besoin de caresses. Les plus jeunes, 0-2 ans, pourraient avoir besoin d'être bercé selon l'observation de l'éducatrice. Il demeure important de respecter le rituel mis en place pour chaque enfant. Un suivi peut être fait dans le cahier de la remplaçante pour conserver une continuité des interventions et assurer ainsi une stabilité.

L'éducatrice demeure dans le local en tout temps pour assurer un visuel et favoriser un sentiment de sécurité à l'enfant. L'éducatrice profite de ce moment comme d'un moment de calme où elle peut rédiger ses rapports journaliers, faire des observations sur la sieste, préparer des activités à venir, entretenir une relation 1/1 ou prendre soin d'un enfant malade.

Il est souhaitable de maintenir le niveau de bruit au minimum, éviter les va-et-vient et les longues discussions entre éducatrices.



La durée

Au CPE nous favorisons un repos d'environ 30 minutes pour l'enfant qui ne dort pas. Il pourra ensuite se lever et jouer à des jeux calmes tels que des livres, des casse-tête, jeux de table, dessins, écoute d'une histoire au poste d'écouteur, etc.

Pour les autres enfants la durée de la sieste en après-midi varie selon leurs besoins. A la pouponnière l'éducatrice respecte le moment et la durée de la sieste selon les besoins exprimés par le poupon.



Le renforcement positif :
"je sais que tu es capable de bien faire cela" favorise l'estime de soi.

Le réveil

Le réveil graduel des enfants peut être aussi un moment privilégié pour favoriser une relation 1/1 avec l'enfant (on jase, on berce, etc.) Le rythme de chacun sera encore une fois ici respecté.

Jusqu'au moment du réveil "établi" (selon les cycles du sommeil) l'atmosphère demeure calme. Graduellement, les rideaux sont ouverts et un certain niveau d'activité reprend. Les enfants qui sont dans leur sommeil à ce moment seront doucement réveillés soit par l'éducatrice ou par un ami (cela favorise l'entraide et le respect). L'enfant n'est pas bousculé, il peut rester quelques minutes sur son matelas.

Installation physique



Suite aux observations de l'éducatrice, des places fixes sont attribuées aux enfants afin de favoriser un sentiment de sécurité et d'appartenance.

À l'occasion, selon la dynamique des enfants, l'éducatrice acceptera les demandes des enfants de modifier l'emplacement de leur matelas. L'enfant qui n'arrive pas à respecter les règles en lien avec ce changement de place se verra perdre son privilège jusqu'à une prochaine fois et ainsi, fait l'apprentissage du respect des règles.

Pour favoriser le développement de son autonomie, les matelas sont identifiés au nom ou pictogramme de l'enfant, ainsi que son casier à matelas et à doucou.

L'éducatrice prévoit un endroit pour des jeux calmes lors du réveil graduel des enfants. Le local est aéré en avant-midi pour recycler l'air. La lumière est tamisée et les rideaux sont fermés. On verra à couvrir les enfants au besoin au cours de la sieste. Une attention particulière est apportée dans l'aménagement du local et à l'ordre, l'harmonie influençant la détente et l'abandon.

Plate-forme pédagogique du CPE L'Enchanté



Fiche pédagogique no 6: la sieste et le repos au CPE (suite)

Le climat

On favorise une attention individuelle à chaque enfant en début de sieste ou un mot de réussite, une caresse, un beau moment de complicité.

Graduellement, on amène l'enfant à une autonomie d'endormissement en l'accompagnant et diminuant les caresses.

La suce, la doudou, le toutou sont des objets importants parce que sécurisant pour permettre à l'enfant de mieux s'abandonner au repos, car ils ont l'odeur de la maison et cela est rassurant. Toutefois, si l'objet devient dérangeant pour le calme de l'enfant ou des autres, l'éducatrice peut négocier son retrait de façon démocratique pour l'aider à se recentrer.

" Je vois que tu joues avec ton toutou et que cela t'empêche d'être plus tranquille durant le repos... je le mets de côté pour t'aider à te calmer "



Pour favoriser un bon climat, l'éducatrice est calme, réconfortante, sécurisante et chaleureuse. Elle adopte une attitude qui permet à l'enfant de "s'abandonner" à cette période importante qui est un besoin de base. Par son attitude, elle contribue à apporter aux enfants une vision positive du dodo; c'est un moment heureux.



L'utilisation d'une musique calme, sans parole, à la sieste est privilégiée. La durée de l'écoute de la musique peut varier entre 20 à 30 minutes selon l'observation du groupe. Après quoi on offrira une période de calme aux enfants sans musique.

Responsabilité à l'enfant selon ses capacités

Graduellement on verra à attribuer la tâche à l'enfant de sortir son matelas pour favoriser son autonomie, ainsi il prépare "sa place" (estime de soi).

L'enfant, à la mesure de son âge, a pour tâche de se dévêtir pour le confort, aller aux toilettes, installer ses effets personnels, et se décoiffer.

À la fin de la sieste, l'enfant entreprend ses responsabilités dans le sens inverse. À la fin de la semaine, l'enfant range ses effets personnels dans son sac de toile et lave son matelas dans le plaisir de se sentir utile.

La collaboration avec les parents



La collaboration avec le parent est primordiale en tout temps, mais encore plus dans un moment qui est synonyme de sécurité comme la sieste.

Toutes formes de communication seront privilégiées pour apporter à l'éducatrice comme aux parents des informations et un soutien afin de favoriser le dodo de l'enfant. Le parent est informé que lors de la période d'intégration à un nouveau groupe, la sieste doit se réajuster parce que différents facteurs ont changés.

Nous jugeons important d'être à l'écoute des demandes des parents et des informer de l'impact des différentes interventions qui sont choisis.

Comme un cycle du sommeil dure environ 90 minutes avec différentes phases (sommeil lent, profond, etc.) réveiller un enfant avant ce temps de sommeil nécessaire peut causer plus de tort et dans certains cas, engendrer des terreurs nocturnes. Un agenda du sommeil rempli conjointement au CPE et à la maison sera donc fait sur une période de 2 semaines pour ensuite établir un plan tout en respectant les besoins de l'enfant et les parents à réclamer leur soirée.

La littérature nous informe que le nombre d'heures de sommeil requis pour un enfant de 0 - 5 ans se situe, au total, entre 12 à 16 heures sur 24 heures. La littérature mentionne aussi que les siestes du jour n'ont pas d'incidence sur l'heure de coucher du soir à moins que l'enfant dépasse les besoins de sommeil de son âge.

« Les bonnes siestes font les bonnes nuits »
Céline Poulin



SPHÈRES DU DÉVELOPPEMENT GLOBAL (Fiches Globbu-

Socio-affectif et moral:



"Je respecte la zone de l'autre." (Coopération)
Lorsque je me prépare pour faire mon repos, je tiens compte des autres amis qui sont autour de moi. Je m'installe dans mon espace, sur mon matelas avec mes choses.



"Je me sécurise en prenant mon toutou en me collant à un autre." (Conscience de soi)
Pour bien m'abandonner au repos ou au sommeil, je prends les objets qui ont un lien avec chez moi et qui m'apportent du réconfort.

Motricité:



"Je me repose, je relaxe."
Mon corps peut bouger, mais je suis capable aussi de le détendre, de l'arrêter pour mieux repartir ensuite.



"Je ressens des intervalles de temps plus ou moins longs (dans 1 minute, après le dodo, tout de suite, en attendant mon tour)."
Tout au long de la préparation du repos et durant celle-ci, je dois évaluer et ressentir des périodes de temps.

Cognitif:



"Je produis ou reproduis une séquence ou je suis l'ordre des opérations (lorsque je me lave les mains, je m'habille ...). (habileté logico-mathématique)

Avant de me reposer sur mon matelas, après le repas, je dois faire une série de routines qui ont un ordre particulier.



"J'utilise des moyens à ma mesure pour atteindre mon but."
Durant mon repos, j'ai froid alors je me couvre avec ma couverture, j'ai besoin de soutenir ma tête alors je couche ma tête sur ma doudou, etc.

Langage:



"Je m'intéresse aux livres, je les feuillette."
Je regarde des livres comme activité calme juste avant le repos.



"J'établis un contact visuel avec une autre personne."
Lorsqu'un enfant se réveille, il voit son éducatrice, ils se regardent avant de se faire des signes ou de se parler pour savoir s'il peut se reposer encore ou se lever pour faire un jeu calme.

Références:

Céline Poulin,

Josée L'Esperance







NOTE / QUESTIONS



Installation de Boischatel

11 rue Montmorency
Boischatel, Qc
GOA 1H0



Installation de L'Ange-Gardien

30 rue de la Mairie
L'Ange-Gardien, Qc
GOA 2K0



**Bureau coordonnateur de la garde
en milieu familial de la Côte de
Beaupré et de L'Île D'Orléans**
(administration à Boischatel)



Tél.: (418) 822-3076
Fax (418) 822-4600



www.cpeenchante.com
cpe.enchante@sympatico.ca