

PROGRAMME DE DÉVELOPPEMENT PROFESSIONNEL  
2013 . 2014

*Un partenariat  
qui se consolide!*

Regroupement des centres de la petite enfance de Laval  
Action régionale des CPE de Lanaudière



# Table des matières

## Introduction

- 04 Un partenariat qui se consolide!  
Des pratiques de qualité pour un réseau se distinguant par sa qualité
- 07 Offre de services et terminologie
- 09 Modalités générales
- 10 Formulaire d'inscription
- 11 Présentation des formateurs

## Formations

- 40 Animer sans étouffer
- 26 Atteindre l'efficacité du travail en groupe : une question d'animation de réunions
- 34 Bâtir son coffre à bonheur à partir des profils de personnalité et l'estime de soi
- 27 BRINDAMI – Programme de développement des habiletés sociales et d'autocontrôle
- 28 BRINDAMI – Mise à niveau – Programme de développement des habiletés sociales et d'autocontrôle
- 15 BRIO – Atelier de sensibilisation à l'intention des conseils d'administration des CPE et CPE-BC
- 31 BRIO Phase I – Atelier d'appropriation du Programme éducatif « Accueillir la petite enfance »
- 32 BRIO Phase II – La relation d'attachement (volet 1) : Des pratiques qui résonnent pour des relations de qualité
- 33 BRIO Phase II – La relation d'attachement (volet 2) : Comprendre l'attachement et tisser des liens significatifs
- 16 Cliniques de formation et coaching à l'intention des DG des CPE de Lanaudière et de Laval
- 48 Construire un menu équilibré, ce n'est pas si compliqué!
- 41 Découvrir et mieux vivre le monde par le mouvement
- 52 Démarche de soutien à la réflexion sur l'accompagnement de l'enfant, de ses parents et des ressources du CPE
- 42 Des livres pour les tout-petits : bienvenue dans l'univers des contes
- 43 Exploration du jeu théâtral chez les 3-5 ans
- 35 Favoriser la sieste chez les enfants

02



# Table des matières } -suite-

03



Programme de développement professionnel | 2013 - 2014 | RCPEL et ARCPPEL



44	Jeux d'enfants... Apprendre avec toi
53	La communication avec les parents en contexte de vulnérabilité
45	L'activité-projet pour vivre son enfance
18	La gestion financière d'un service de garde en milieu familial
19	La gestion stratégique de la formation et des compétences dans les CPE
49	L'alimentation des 0-5 ans : mettre la table pour bien nourrir à l'intention des CA
36	La motricité libre chez les poupons : une approche unique à la pouponnière
54	L'anxiété chez les enfants
20	L'appréciation du rendement pour agir au niveau du développement personnel
21	La suite Office : s'approprier et approfondir pour une utilisation efficace
22	Le conseil d'administration du CPE : rôles et responsabilités
50	Le développement du goût, pour le plaisir de bien manger – Personnel éducateur
46	Le jeu symbolique : au-delà du coin maison!
55	Les troubles envahissants du développement : comprendre pour mieux intervenir
37	Parlons parents, parlons avec les parents
38	Programme de formation HighScope
56	Programme « Nos enfants et le stress »
57	Quand alimentation rime avec éducation!
58	Quand les coups et les cris sont plus rapides que les mots
23	Soutien au développement des compétences professionnelles
24	Soutenir la mobilisation de l'équipe : quand les générations s'entremêlent!
29	Soutenir l'application du Programme éducatif avec GloBBulles

## Un partenariat qui se consolide !

### Des pratiques de qualité pour un réseau se distinguant par sa qualité

Qui de mieux placé que les professionnelles de la petite enfance pour savoir que l'être humain est en situation d'apprentissage et ce, dès sa prime enfance. Il acquiert des connaissances et des compétences reliées à ses activités personnelles, professionnelles et sociales. Si certains de ces acquis sont obtenus dans les premières années de notre vie, puis dans un cadre scolaire, plusieurs activités de formation et d'éducation continue se réalisent hors du cadre scolaire.

Proposant des services de formation continue aux professionnelles de la petite enfance afin d'accompagner les CPE à maintenir à jour leur « capital compétences », l'ARCPPEL et le RCPEL ont récemment joint leurs efforts en mutualisant l'offre de la formation proposée « en salle » pour ainsi mieux répondre aux besoins individuels des professionnelles.

Devant le succès qu'a connu la phase transitoire de notre démarche, la mutualisation revient cette année dans une perspective de consolidation, vous proposant une programmation « en salle » dorénavant harmonisée à l'année financière des CPE (du 1<sup>er</sup> avril au 31 mars), permettant ainsi aux gestionnaires de mieux arrimer la planification annuelle de la formation continue avec la planification budgétaire.

### Accréditation SOFÉDUC



Qui de mieux placé que les professionnelles de la petite enfance Parce que l'ARCPPEL est accréditée comme membre institutionnel par la Société d'éducation et de formation continue (Soféduc), vous avez l'assurance que toute activité de formation proposée dans ce programme répond aux 10 normes de qualité prescrites par la Soféduc.

Ainsi, comme employeur ou participant, vous êtes assurés :

- . De formations de qualité, appuyées sur un processus rigoureux débutant par l'analyse de besoins jusqu'aux suivis post formation intégrant les préoccupations nécessaires quant au transfert des connaissances;
- . D'une gestion du système pédagogique mis en place, adapté au réseau des CPE et une équipe de formateurs compétents, encadrés et accompagnés;
- . De la valorisation des compétences et des savoirs expérientiels des professionnelles;
- . De la reconnaissance formelle des apprentissages par une attestation de réussite à une activité de formation;
- . D'un appui dans ses démarches personnelles en vue de faire reconnaître ses acquis en formation continue avec l'attribution d'Unités d'Éducation et de Formation Continue (UEC).



## Certificat d'engagement Investissement-Compétences

Parce que la formation fait partie de nos pratiques et de nos valeurs comme réseau et qu'elle est reconnue par la recherche<sup>1</sup> comme étant un élément structurel relié à la qualité, l'ARCPEL et le RCPEL se sont engagés, via le Certificat d'engagement Investissement-Compétences proposé par la Commission des partenaires du marché du travail à :

- . Reconnaître que les compétences, l'expérience et le savoir des personnes sont au cœur du succès de l'entreprise (issue de l'économie sociale dans le cas d'un CPE);
- . Favoriser le développement et la reconnaissance des compétences de toutes les catégories de personnel;
- . Reconnaître que la formation de base constitue un déterminant à la qualité de vie des individus;
- . Favoriser la concertation entre l'employeur et les travailleurs et travailleuses ou les personnes qui les représentent afin de concevoir un mécanisme d'identification des besoins de formation;
- . Favoriser l'investissement dans la formation afin de développer le capital humain et d'accroître la productivité de l'entreprise;
- . Donner à la formation une grande importance, tout en tenant compte des impératifs des opérations;
- . Privilégier les modes d'apprentissage en milieu de travail afin de favoriser une plus grande participation du personnel.

<sup>1</sup> Bigras, Nathalie et al., « Conclusion générale » dans Enquête québécoise sur la qualité des services de garde éducatifs, Québec, mai 2004, Institut de la statistique du Québec, pp. 437-439.



## Des stratégies de formation pour les différents besoins...

Parce que les services proposés en matière de développement professionnel ne se limitent pas à la formation en salle et que plusieurs autres services, comme la formation « sur mesure », sont offerts dans les deux régions respectives, vous pourrez compter sur le soutien et l'accompagnement de **Francine Tellier (Lanaudière)** et **Marie-Josée Garand (Laval)** dans la recherche de solutions adaptées à vos besoins identifiés.

Pour nous joindre :

### ARCPPEL

10, rue Notre-Dame . bureau 108  
Repentigny . Qc . J6A 2N9  
info@arcpel.com  
450.470.0991 poste 223

### RCPEL

100, rue Tourangeau Est  
Laval . Qc . H7G 1L1  
pedagogie@monenfant.ca  
450.975.8777

### Formation en salle prédéterminée

Il s'agit des formations généralement proposées par ce Programme de développement professionnel auxquelles les CPE peuvent inscrire un ou plusieurs employés. La formation est dispensée dans un lieu répondant au principe de mutualisation (regrouper ensemble plusieurs individus issus de milieux différents permet de générer une économie pour chaque employeur, n'ayant pas à assumer l'ensemble des coûts de la formation pour une seule personne). En plus des apprentissages réalisés, cette formule comporte également une dimension de ressourcement puisque ces personnes se retrouvent en dehors de leur cadre de travail habituel, ce qui est propice au partage d'expertises avec d'autres professionnels d'autres milieux.

La tarification a été fixée, sauf exception, à **99 \$ + tx/jour** par personne pour les membres et de **119 \$ + tx/jour** par personne pour les non-membres.

### *Nouveauté* Formation en salle sur appel

En plus de la programmation prédéterminée de formations « en salle », dans le souci d'offrir une plus grande **flexibilité** en réponse aux besoins **individuels**, la formation sur appel est une nouvelle formule qui est mise à votre disposition.

Ainsi, à la demande d'un milieu qui désire combler un besoin spécifique pour un nombre limité d'employés, un **appel à tous** pourrait être lancé en tout temps afin de vérifier l'intérêt de d'autres milieux et ainsi **réunir** suffisamment de personnes pour constituer un groupe dans nos locaux au tarif individuel.

### Formation clé en main

Toutes les formations présentées dans notre programmation peuvent être transportables dans tout lieu convenu avec le CPE ou client qui en fait la demande. Elles sont « telles quelles » et, par conséquent, ne comportent aucun frais supplémentaires pour l'adaptation ou la personnalisation.

Notamment, nous croyons qu'il peut s'agir d'une formule gagnante et adaptée à la réalité du milieu familial afin de favoriser l'accessibilité et la proximité de nos formations pour les responsables de service de garde (RSG) par l'intermédiaire de leur bureau coordonnateur (BC). Tarif: selon la formation demandée. Pour plus de détails, veuillez communiquer avec votre regroupement régional.

### Formation sur mesure avec service d'accompagnement

Il s'agit d'un service personnalisé visant à répondre à des besoins de formation spécifiques et très ciblés à l'intention d'une équipe de travail, d'un groupe de RSG, etc. Ce type de formation profite du service d'accompagnement offert par chacun de votre regroupement et constitue une solution souple et originale. Celui-ci permettra d'effectuer une analyse précise des besoins en termes de compétences ou de thèmes particuliers qui pourraient être traités dans le cadre de la formation.

Cette analyse vient préciser le travail d'accompagnement de l'ARCPPEL et du RCPEL dans la préparation du plan spécifique de formation qui sera ensuite transmis aux formateurs ciblés qui devront y répondre par un devis conforme aux critères et objectifs prévus. Une proposition complète est soumise par la suite au CPE pour approbation. Le tarif est relatif à chaque projet et varie principalement en fonction des différents coûts liés au formateur retenu par le client.



### Accompagnement pédagogique

Service ponctuel sur demande du personnel d'encadrement pour un accompagnement pédagogique particulier lors de réunions de l'équipe de travail ou autre.

L'idée étant que le personnel d'encadrement puisse avoir recours à une personne extérieure possédant les qualifications spécifiques selon les besoins exprimés et pouvant effectuer une présentation ou une animation auprès d'un groupe sans être de la formation ou du coaching comme tel. Une présence extérieure pour installer un nouveau sujet, une réflexion ou une mobilisation d'équipe et dont la continuité sera assurée par le personnel d'encadrement habituel. À titre d'exemple, il pourrait s'agir entre autre de placer les éléments amorçant la redéfinition des valeurs du CPE dans l'objectif de mobiliser l'équipe autour de l'actualisation de la plateforme pédagogique.

### Service « Coaching »

#### . Coaching volet pédagogique

Service de type et de niveau « consultant » offert directement dans le milieu, sur demande de l'employeur et préalablement défini avec l'ARCPEL ou le RCPEL. Conformément au mandat de ce type de service qui vise à soutenir de manière particulière et avec objectivité les interventions et compétences pédagogiques d'une ou des éducatrices et ce, sans se substituer aux rôles et responsabilités des personnes concernées par la gestion des ressources humaines du CPE.

Ce service est dispensé par des professionnels compétents et avec les notions d'éthique et de confidentialité. Le taux horaire est de soixante-quinze dollars (75 \$) plus frais de déplacement et taxes applicables incluant le service d'accompagnement, le suivi nécessaire de l'ARCPEL ou du RCPEL et les honoraires du consultant.

#### . Coaching volet gestion

Aussi disponible pour les gestionnaires. Les tarifs de ce service personnalisé de type et de niveau « consultant » seront ajustés en fonction des consultants retenus.

#### . Coaching volet alimentation

Service mis en place en soutien à l'application de la Politique Alimentaire à l'intention des CPE et autres services de garde éducatifs, élaborée par l'ARCPEL, est également disponible pour le RCPEL. De type et de niveau « consultant », ce service d'évaluation des menus est offert directement dans le milieu, sur demande de l'employeur. Ce type de service vise à soutenir de manière particulière et personnalisée la qualité de l'offre alimentaire destinée aux enfants 0-5 ans.

Le service inclus une rencontre entre notre personne-ressource et la personne responsable de l'alimentation ainsi que l'évaluation des menus. Par la suite un rapport est rédigé et envoyé dans le milieu. Celui-ci présente, s'il y a lieu, les changements à apporter aux menus afin de répondre à tous les critères de qualité ainsi que des recommandations.

### Autres services

#### Tables et Rencontres

Différents types de rencontre se tiennent à intervalles réguliers tout au cours de l'année. Ceux-ci représentent notamment des occasions d'actualisation des connaissances et de développement professionnel. Veuillez consulter le calendrier des activités de votre regroupement régional. Tarif : service exclusif aux membres et gratuit, sauf exception.

#### Colloques et Événements

Sur une base régulière, l'ARCPEL et le RCPEL organisent régionalement des événements comme des conférences grand public et des colloques. Tarif : selon le type d'événement.





# Modalités générales et procédure d'inscription

## Comment s'inscrire :

Pour vous inscrire à une ou plusieurs formations, vous devez retourner le formulaire d'inscription dûment complété par courriel ou télécopieur **aux coordonnées qui se trouvent sur le formulaire d'inscription.**

Les inscriptions seront traitées par priorité de réception. Aucune inscription ne pourra être acceptée par téléphone. Pour faciliter la logistique inhérente à la formation en salle, toutes les inscriptions doivent être acheminées à l'ARCPEL.

## Date limite d'inscription :

Les inscriptions sont acceptées en tout temps à moins d'une date limite au bas de la formation. Cependant, pour réserver votre place et pour assurer la confirmation de l'activité, nous vous invitons à vous inscrire le plus tôt possible. Premier arrivé, premier inscrit! Les groupes sont limités à un maximum de 20 personnes et ce, afin de préserver la qualité et une bonne interaction entre les participants.

Lorsqu'un groupe atteint le nombre maximal d'inscriptions, la personne subséquente et les suivantes sont contactées et placées en liste d'attente. Si le nombre de personnes en attente est suffisant, la formation sera offerte à nouveau selon les disponibilités de la personne-ressource. Veuillez prendre note que la priorité des inscriptions est accordée aux membres.

## Confirmation :

La confirmation de l'inscription, incluant tous les détails de la tenue de la formation (heure, lieu, etc.), sera acheminée par l'ARCPEL et vous parviendra par courriel aussitôt que le nombre de participants nous permettra de la tenir, aux CPE concernés et ce, à la même adresse que pour les « envois aux membres » ou à l'adresse courriel confirmée lors de l'inscription pour les RSG ou les autres organismes. C'est ce document qui confirmera l'inscription du participant à la formation choisie. S'il survenait une annulation de la formation, les personnes inscrites seraient avisées de la même manière.

## Tarification :

Sauf avis contraire, le tarif unique pour la formation en salle est de 99 \$ plus taxes applicables pour les membres et pour les non-membres 119 \$ plus taxes applicables. Pour les formations roulantes ou clé en main le tarif est variable. Ce dernier sera déterminé selon certains critères, le type, la durée et le lieu. Les tarifs indiqués pour les formations, sauf exception, en salle **incluent** le matériel pédagogique de base et **excluent** le repas du midi.

## Paielement :

La facture vous parviendra par courriel pour les CPE et RSG ou par la poste. Votre paiement doit être émis à l'ordre de l'Action Régionale des CPE de Lanaudière et doit nous parvenir sans faute avant la tenue de la première formation. Aucun chèque postdaté ne sera accepté. Pour un chèque sans provision, des frais de 20 \$ plus taxes applicables vous seront facturés.

**Important :** aucun paiement ne sera accepté sur place.

## Remboursement :

Aucun remboursement ne peut être consenti suite à la réception de votre formulaire d'inscription. Il est toutefois possible, en nous avisant rapidement, de déléguer une autre personne en remplacement de la personne inscrite. Vous serez remboursé uniquement dans le cas d'une annulation de la formation par l'ARCPEL et le RCPEL.

**Important :** Aucun autre remboursement possible.

## Annulation d'une activité :

Il pourrait arriver qu'une journée de formation soit suspendue pour des raisons majeures. Si tel est le cas, les personnes inscrites seront avisées dès que possible et des ententes seront prises afin de reprendre la formation. Si celle-ci ne pouvait être reportée, les frais d'inscription seront remboursés.

Si la **température est incertaine** le matin de la formation, un message sera enregistré sur la boîte vocale de Francine Tellier, responsable des services professionnels et pédagogiques à l'ARCPEL au 450.470.0991 poste 223 et ce à compter de 7 h ou sur le site internet de l'ARCPEL au [www.arcpel.com](http://www.arcpel.com).

## Attestation de participation ou de réussite :

Pour obtenir son attestation, la personne inscrite doit avoir été présente à la totalité des heures attribuées à la formation. En quittant avant l'heure prévue, celle-ci se verra refuser son attestation. L'attestation de réussite est émise pour les formations offrant des UEC aux participants qui ont complété toutes les heures de la formation.





<input type="checkbox"/> MEMBRE ARCPEL	<input type="checkbox"/> MEMBRE RCPEL		
<input type="checkbox"/> Non-membre région Lanaudière	<input type="checkbox"/> Non-membre région Laval	<input type="checkbox"/> Non-membre autre région	
Nom du CPE-CPE/BC :			
Titre de la formation		Date	Code
1.			
2.			
3.			
4.			
5.			
Nom de la personne qui a complété ce formulaire :			

10



* Responsable de garde en milieu familial	<input type="checkbox"/> CPE/BC Membre	<input type="checkbox"/> CPE/BC Non-membre
Titre de la formation		Date
1.		
2.		
<b>*Veuillez compléter la section suivante (obligatoire)</b>		
Nom :		
Adresse :		Code postal :
Courriel :		Téléphone :
Nom du CPE/BC :		

### Comment s'inscrire ?

Pour vous inscrire à l'une ou plusieurs formations, vous devez retourner ce formulaire dûment complété par télécopieur, par courriel ou par la poste, aux coordonnées ci-dessous. Les inscriptions seront traitées par priorité de réception. Aucune inscription ne pourra être acceptée par téléphone. Pour faciliter la logistique inhérente à la formation en salle, toutes les inscriptions doivent être acheminées à l'ARCPEL.

Action Régionale des CPE de Lanaudière | 10 rue Notre-Dame, bureau 108, Repentigny, QC, J6A 2N9 | télécopieur : 450.470.0801 | courriel : info@arcpe.com

### Remboursement

Aucun remboursement ne peut être consenti suite à la réception de votre formulaire d'inscription. Il est toutefois possible en nous avisant rapidement de déléguer une autre personne en remplacement de la personne inscrite. Vous serez remboursé uniquement dans le cas d'une annulation de la formation par l'ARCPEL ou le RCPEL. **Aucun autre remboursement possible.**

### Annulation d'une activité

Il pourrait arriver qu'une journée de formation soit suspendue pour des raisons majeures (tempête, empêchement de la personne-ressource, etc.) Si tel est le cas, les personnes inscrites seront avisées dès que possible et des ententes seront prises afin de reprendre la formation. Si celle-ci ne pouvait être reportée, les frais d'inscription seront remboursés. Si la température est incertaine le matin même de la formation, un message sera enregistré sur la boîte vocale de Francine Tellier 450.470.0991 poste 223 et ce, à compter de 7 h ou sur le site Internet de l'ARCPEL au www.arcpe.com

**\*Important :** Veuillez consulter les informations complètes dans la section « modalités générales » du présent programme.

# Présentation des formateurs

## Sylvie Bourcier

Intervenante en petite enfance, consultante et formatrice, détient une scolarité de Maîtrise en psychologie clinique. Ses expériences de travail sont orientées autour de la petite enfance : gestionnaire de CPE, intervenante pour le projet Soutien à l'intervention éducative, formatrice pour les milieux de garde. Elle enseigne au Certificat en petite enfance et famille : Intervention précoce, offert à l'Université de Montréal. L'intervention précoce demeure son champ d'intérêt privilégié, son travail de personne-ressource pour outiller et soutenir les éducatrices confrontées aux enfants en difficulté dans les CPE. Consultante pour le Centre de psychoéducation du Québec dans le cadre de deux programmes Brindami et Jeux d'enfants. Elle est auteure de plusieurs ouvrages publiés aux Éditions de l'Hôpital Sainte-Justine. Elle a rédigé des articles parus dans les magazines : Petit Monde, Enfants-Québec et Bien Grandir. Elle participe à la table de concertation Enfance-Famille 0-12 ans de la MRC de l'Assomption.

## Marie Brosseau

Évoluant dans le réseau de la petite enfance depuis plus de vingt-cinq ans, elle a tenu différents rôles en tant qu'éducatrice, conseillère pédagogique, coordonnatrice, parent, mamie, formatrice et actuellement comme enseignante en Technique d'éducation à l'enfance. Grâce à ses expériences, toutes plus inspirantes et engageantes les unes que les autres, elle a pu confirmer au quotidien toute l'importance du principe de base du Programme Éducatif « Chaque enfant est unique » et tout ce qu'il implique à chaque instant dans l'acte éducatif. Son expérience en tant que chargée de projet Grandir Ensemble pour la région de Lanaudière, l'a amené à y réfléchir et en discuter avec les différents intervenants du milieu et elle multiplie maintenant ces occasions à travers son implication à l'ARCEPEL en tant que formatrice Brio et autres formations basées sur le Programme Éducatif.

## CRRH

La firme CRRH est une entreprise de formation et de consultation spécialisée auprès des établissements et organisations responsables de l'offre de services de garde à la petite enfance au Québec. Leur expérience en rédaction de conditions de travail, de politiques et procédures en gestion en ressources humaines, matérielles et financières (Gestion Plus©), en plus des sessions de formation spécifiquement conçues pour les gestionnaires des centres de la petite enfance (CPE), leur a permis d'approfondir leur connaissance du réseau ainsi que du milieu de la petite enfance. Depuis 1999, les professionnels de l'équipe de CRRH ont agi à titre de consultants dans les domaines de la sélection du personnel, de la négociation de contrats de travail et de conventions collectives, et ce, auprès d'établissements offrant des services de garde, avec les regroupements régionaux. Cette expertise développée au sein des services de garde a contribué à enrichir leur vision et leur a ainsi permis de tisser des liens serrés avec plusieurs milieux.

## Chantal Durand

Technicienne en diététique, elle détient également un Certificat en science et qualité des aliments. Elle a obtenu l'accréditation de LITA lui permettant d'être formatrice en hygiène et salubrité alimentaires. Pendant 10 ans, elle a acquis une expérience « terrain » en tant que responsable de l'alimentation au CPE Cœur de Pomme où elle a cultivé sa passion pour la cuisine et l'alimentation des enfants 0-5 ans. Tout au long de l'élaboration de la Politique Alimentaire à l'intention des centres de la petite enfance réalisée par l'ARCEPEL, elle a partagé ses connaissances et ses compétences à titre de membre du comité de réalisation. Depuis ce temps, elle agit en tant que personne-ressource et formatrice pour l'ARCEPEL en soutien au volet alimentation. Elle fait dorénavant partie de l'équipe de l'ARCEPEL à titre de chargée de projet : déploiement alimentation.

## Ghislaine Grand

Ghislaine Grand enseigne au Cégep du Vieux Montréal en Techniques d'éducation à l'enfance. Elle a été enseignante au primaire et elle a travaillé pendant 12 ans avec les enfants dans un CPE. Elle a participé à plusieurs projets de création de matériel éducatif et de livres pour enfants. Depuis le début de son travail auprès des jeunes, elle s'est impliquée afin de promouvoir une pédagogie active et créative, axée sur le respect des besoins de l'enfant. Elle donne des ateliers de formation relatifs à divers aspects de l'intervention pédagogique et elle a publié des documents touchant à l'organisation matérielle et à l'observation des enfants dans les services de garde.



## Présentation des formateurs

### Marie-Christine Harguindéguy-Lincourt

CASIOPE est une entreprise en économie sociale qui offre des modalités de soutien pour accompagner les intervenants en petite enfance dans le but de favoriser leur développement professionnel. CASIOPE s'est appuyée sur l'expérience du Centre d'aide en petite enfance (CAPE). Depuis 2005, ils ont développé des modalités de soutien et d'évaluation auprès des intervenants des centres de la petite enfance du Sud-ouest de Montréal. L'équipe de CASIOPE se compose de professionnelles, psychoéducatrices et orthopédagogues qui s'investissent dans le développement, l'application et l'amélioration de modalités de soutien auprès des intervenants en petite enfance.

### Nathalie Hébert

Nathalie Hébert est directrice pédagogique au CPE Le Cheval Sautoir depuis 7 ans. Elle a été éducatrice au même CPE pendant 14 ans. Depuis plus de 13 ans, elle donne de la formation dans les différents regroupements de la province au sujet du Programme Éducatif, de Jouer c'est magique, et de l'Éthique en service de garde. Elle a participé comme chargée de projet au déploiement du projet Odysée en Mauricie et Centre du Québec.

### Brigitte Langevin

Conférencière reconnue, spécialisée spécifiquement dans le sommeil des enfants et experte en insomnie comportementale (problème de sommeil sans lien médical). Brigitte Langevin est régulièrement invitée à donner des conférences, des formations et à intervenir auprès des organisations désireuses de prendre soin du sommeil des petits et des grands. Depuis 2004, elle est venue en aide à plus d'un millier de familles à travers l'Amérique du Nord et l'Europe et a dispensé des centaines de formations et conférences afin de permettre aux enfants de mieux dormir. Auteure de neuf livres, Brigitte est recherchée pour son dynamisme, son humour et sa facilité à vulgariser des concepts théoriques et scientifiques. Par son expertise, elle amène ainsi les individus à assumer positivement leur rôle de parents ou d'éducateurs et/ou à prendre en charge leur sommeil. Les formations, conférences et consultations dispensées par Brigitte Langevin sont basées sur les recherches et observations du psychologue Roger Godbout, responsable du laboratoire de recherche sur le sommeil à l'Hôpital Rivière-des-Prairies à Montréal; du psychologue Charles M. Morin, directeur du Centre d'études des troubles du sommeil de l'Université Laval à Québec; du Dr Pierre Mayer, directeur de la clinique du sommeil de l'Hôtel-Dieu du Centre hospitalier de l'Université de Montréal; des pédiatres, Dres Challamel et Thirion, responsables d'une unité d'exploration du sommeil de l'enfant au Centre hospitalier Lyon-Sud; du Dr William C. Demant, l'une des grandes autorités mondiales en matière de sommeil et de traitement des troubles du sommeil; du Dr Gérard Leleu,

médecin et sexologue; de l'infirmière et responsable de la Clinique du sommeil au Centre de développement du CHU Sainte-Justine, Evelyne Martello; de la psychologue très médiatisée, Dre Nadia; de la charmeuse de bébé, Tracy Hogg; de la Dre en psychologie et psychothérapeute, Anne Bacus; de la pédiatre et sage-femme, Cathryn Tobin et de la psychologue, Aletha Solter.

### Francine Larose

Consultante en développement des ressources humaines, elle possède une vaste expérience comme gestionnaire en ressources humaines et près de 15 ans comme spécialiste au niveau de la formation des adultes en entreprise dans les champs de spécialisation suivants : supervision et direction du personnel, service à la clientèle, implantation et gestion de la qualité, gestion des ressources humaines, relations de travail. Ses réalisations professionnelles incluent le développement et la diffusion des programmes de formation destinés aux gestionnaires et soutiennent les entreprises dans l'identification des comportements de réussite et dans l'élaboration d'outils de mesure adéquats. Soucieuse de contribuer au développement des organismes et entreprises, elle structure et conduit ses mandats de façon à favoriser des approches liant l'intérêt des employeurs et des membres de son personnel tout en soutenant l'avancement et la diffusion des savoir-faire et des compétences. Dans ce sens, elle réalise ses mandats avec éthique, professionnalisme et selon les règles de l'art.

### Nathalie Leduc

Nathalie Leduc est auditrice pour le bureau Yves Gagnon CA, depuis janvier 2008. Elle exerce des tâches diverses en comptabilité, en certification ainsi que pour les impôts des particuliers et des sociétés. D'ailleurs, parmi leur clientèle, ce bureau compte plusieurs responsables de garde en milieu familial. Elle a été également directrice adjointe, CPE Baliballon, de 1999 à 2007, où elle a été principalement responsable de la garde en milieu familial et des suivis budgétaires du CPE. Son expérience en tant que responsable de garde en milieu familial de 1995 à 1998 lui a permis de bien connaître la réalité des RSG. Depuis 2003, sur une base ponctuelle, elle enseigne au Cégep régional de Lanaudière aux responsables des milieux de garde.

### Michelle Marquis

Détentrice d'un baccalauréat spécialisé en enseignement préscolaire de l'Université du Québec à Rimouski, elle a développé une solide expertise professionnelle en éducation et dans l'intervention auprès des enfants. Ses expériences de travail l'ont amenée à évoluer à l'intérieur de différents réseaux : le réseau scolaire (préscolaire, primaire et collégial) et celui des CPE, le réseau de la santé et des services sociaux, le réseau communautaire et celui de la culture. Elle est co-auteure des ouvrages : « Éducation interculturelle et Petite enfance », de la trousse d'autoévaluation « Un CPE de qualité pour chaque enfant » et de guides pour la collaboration avec les parents.

## Présentation des formatrices

### Jocelyne Martin

Enseignante au Cégep du Vieux Montréal depuis plus de 25 ans en Techniques d'éducation à l'enfance, elle détient une expertise diversifiée dans le réseau des CPE et anime des ateliers pour les éducatrices et les RSG pour les regroupements régionaux. Elle est aussi consultante en pédagogie dans les milieux de garde. Co-auteure du livre « Le bébé en garderie » récemment réédité sous le titre « Le bébé en services de garde éducatifs », elle a fait en 1989 sa maîtrise sur le sujet « L'adaptation du poupon en CPE ».

### Chantal Morin

Elle oeuvre dans le monde de la petite enfance depuis 1984. Elle possède 15 années d'expérience comme éducatrice et plus de 12 ans à titre de soutien pédagogique dont 5 ans auprès des RSG. Elle travaille depuis plus de 20 ans au CPE Cœur de Pomme. Éducatrice de formation, elle détient également un Certificat en petite enfance et famille : Intervention précoce. Elle s'implique à différents niveaux notamment d'administratrice ou à travers des projets spéciaux au CPE.

### Anne Pasquier

Elle détient une formation collégiale en éducation à la petite enfance ainsi qu'un certificat en soutien pédagogique (UQAM). Elle oeuvre depuis plus de 20 ans dans le monde de la petite enfance, à titre d'éducatrice puis de directrice adjointe en milieu familial et en installation. Convaincue de l'importance que le livre peut avoir dans le bon développement de l'enfant, elle collabore depuis 2004 avec les éditions « L'école des loisirs » pour promouvoir l'utilisation de la littérature enfantine en CPE. Elle poursuit ses études littéraires avec un certificat en littérature jeunesse (UQTR) et progresse dans la publication de son premier roman jeunesse.

### Céline Perreault

Elle est enseignante en Technique d'éducation à l'enfance au Cégep Régional de Lanaudière et chargée de cours à l'Université de Montréal. Elle a travaillé comme éducatrice et coordonnatrice d'une garderie durant seize ans. En plus des formations sur mesures qu'elle offre partout au Québec depuis 1999, elle fait également partie de l'équipe de formatrices BRIO de Lanaudière. « L'enfance est un temps exceptionnel dans la vie d'un être humain. Sachons le guider vers son plein épanouissement! » voilà son Leitmotiv.

### Sylvie Provencher

Sylvie Provencher oeuvre dans la petite enfance depuis 30 ans. Elle détient une formation en éducation spécialisée, en petite enfance et en gestion des organisations. Formatrice et conférencière, elle s'intéresse à l'application concrète des concepts et favorise l'apprentissage par l'exploration et l'apprentissage actif. Elle est auteure du livre « De l'estime de soi, vers l'autonomie », un guide pour l'application du programme éducatif en milieu familial, est co-auteure, avec Hélène Tardif, de la trousse GloBBulles et a participé à l'élaboration des deux guides REFLET et PARCOURS qui illustrent une marche à suivre pour la rédaction d'une plateforme pédagogique.

### Élise Quirion

Enseignante en art dramatique depuis plusieurs années, elle est diplômée en exploration théâtrale, en interprétation et en TÉE. Elle cumule plus de 10 ans d'expérience comme éducatrice en CPE et formatrice au niveau du jeu corporel. Elle a complété la formation HIGHSCOPE en 2009.

### Marie-Soleil Samson

Elle détient un baccalauréat en Étude du mouvement humain, Université de Sherbrooke, ainsi qu'un certificat en Préparation physique et en pédagogie de l'Université de Miami (Florida International University). Elle a bâti son expérience à travers différentes activités professionnelles : conférencière dans le domaine de l'activité physique au Québec et ailleurs en Amérique (Miami, Toronto, Montréal, Victoriaville, Sherbrooke...); formatrice au Congrès du RCPE 2012 de la Mauricie et du Centre-du-Québec sur le développement des habiletés motrices des enfants; présidente d'honneur à plusieurs événements sportifs; stage au Learning Children Center - CPE, Miami; formatrice pour des formations en ligne sur l'activité physique et la nutrition. Elle enseigne également en milieu préscolaire, primaire et secondaire, en Estrie et au Centre-du-Québec.

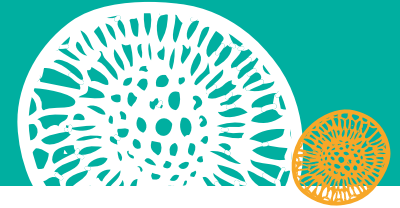
### Stéphanie Therrien

Éducatrice en petite enfance pendant 15 ans, Stéphanie a travaillé majoritairement en CPE, mais elle a aussi été responsable en milieu familial. Elle a également animé plusieurs ateliers parent/enfant. Depuis maintenant 7 ans, elle est coach de vie et passionnée par l'attitude positive. Elle se fait un plaisir de partager ses expériences et connaissances en offrant une multitude d'outils concrets à travers des conférences et formations.

### Sophie Turcotte

Enseignante-ressource en soutien à l'intégration des élèves TED intégrés en classes ordinaires à la CSDM, elle a enseigné pendant plusieurs années aux enfants TED avec une déficience intellectuelle en école spécialisée, puis aux élèves autistes sans déficience intellectuelle et aux Asperger en école régulière. Depuis plusieurs années, elle est formatrice pour la formation sur l'enseignement structuré et individualisé selon le modèle TEACCH.

# Gestion et planification stratégique



## Formations

- . BRIO – Atelier de sensibilisation à l'intention des membres des conseils d'administration des CPE et CPE-BC
- . Cliniques de formation et coaching à l'intention des DG des CPE de Lanaudière et de Laval
- . La gestion financière d'un service de garde en milieu familial
- . La gestion stratégique de la formation et des compétences dans les CPE
- . L'appréciation du rendement pour agir au niveau du développement personnel
- . La suite Office : s'approprier et approfondir pour une utilisation efficace
- . Le conseil d'administration du CPE : rôles et responsabilités
- . Soutien au développement des compétences professionnelles
- . Soutenir la mobilisation de l'équipe : quand les générations s'entremêlent!

## Voir aussi...

- . BRIO Phase I – Atelier d'appropriation du Programme éducatif « Accueillir la petite enfance » aussi disponible en formule clé en main
- . BRIO Phase II – La relation d'attachement (volet 1) : Des pratiques qui résonnent pour des relations de qualité | aussi disponible en formule clé en main
- . BRIO Phase II – La relation d'attachement (volet 2) : Comprendre l'attachement et tisser des liens signifiants | aussi disponible en formule clé en main
- . Démarche de soutien à la réflexion sur l'accompagnement de l'enfant, de ses parents et des ressources du CPE
- . L'alimentation des 0-5 ans : mettre la table pour bien nourrir à l'intention des CA
- . Quand alimentation rime avec éducation!



Le but de cet atelier est de permettre aux administrateurs des CA du réseau des CPE de s'approprier les diverses composantes du Programme éducatif et d'être sensibilisés à leurs rôles et responsabilités en regard de la pédagogie en vue d'une mobilisation de tous dans l'amélioration de la qualité du service de garde. Il permet également de découvrir les contenus et les stratégies BRIO.

15

Au terme de cette formation, les participants seront capables de :

1. Présenter les six objectifs des services de garde;
2. Nommer les composantes qui sous-tendent le Programme éducatif;
3. Faire le lien entre certaines composantes du Programme éducatif et l'implication du rôle et des responsabilités du CA.

Éléments de contenu :

- . Les six objectifs des services de garde (nouveau)
- . Survol des différentes composantes du Programme éducatif
- . Implications de certaines d'entre elles sur les rôles et responsabilités de chacun

Méthode d'évaluation des apprentissages :

Des exercices pratiques seront proposés en cours de formation

Méthodologie :

Exposés interactifs - études de cas - mises en situation - jeux d'apprentissage - échanges d'expertise



CAMPAGNE NATIONALE  
DE PERFECTIONNEMENT  
SUR LE PROGRAMME ÉDUCATIF

**À la hauteur  
de la petite enfance.**

Modalités d'inscription : Formation clé en main

Date : Selon vos besoins

Lien : Dans votre milieu ou selon vos besoins

Durée : 1,5 heures

Heures : Selon vos besoins

Coût

membres : Contacter votre regroupement régional

non-membres : Contacter votre regroupement régional

UEC : n/d

Grâce au soutien financier d'Emploi Québec, nous sommes heureux de vous informer que les directions générales des CPE membres de l'ARCPÉL et du RCPEL pourront se prévaloir de cliniques de gestion préparées spécifiquement à leur intention et à un tarif plus qu'abordable. Ainsi, trois cohortes seront mises en place. Ces cliniques seront dispensées par le Centre de recherche en ressources humaines (CRRH). Celles-ci se déploieront à raison d'une clinique par mois (excluant la période estivale) et cela jusqu'en mars 2014. Ce microprogramme comporte deux volets d'intervention : des cliniques de formation constituées de 10 à 15 personnes au maximum et des rencontres individuelles de coaching.

Au terme de ces cliniques de formation, les participants seront capables de :

1. Mieux comprendre leur organisation;
2. Optimiser la gestion des ressources humaines dont ils sont responsables;
3. Préparer, réaliser, superviser des interventions et évaluer leur portée;
4. Utiliser, dans l'exercice de leurs fonctions, de nouveaux savoirs, savoir-faire et savoir-être en tenant compte des ressources à leurs disposition;
5. Explorer leurs aptitudes de communicateur, de facilitateur et de conseiller;
6. Développer une expertise particulière dans leur milieu de travail.

Éléments de contenu :

### Volet 1 - Thèmes des cliniques de formation

Chaque clinique cible un thème particulier et est organisée en 6 heures de formation (pédagogie ouverte). Les thèmes sont tous reliés par un fil conducteur en gradation et sur la base du général au plus spécifique. Les présentations et exercices soutiendront à la fois l'individu et l'organisation dont il assure la direction générale (voir tableau ci-dessous).

1 Les stratégies de changement : planifier le changement et implanter le processus (14 mai 2013)	6 La gestion du stress et la promotion d'un climat organisationnel harmonieux (novembre 2013)
2 Le leadership stratégique (juin 2013)	7 La gestion des priorités et les communications efficaces (décembre 2013)
3 Motiver et mobiliser les équipes de travail (septembre 2013)	8 La gestion des conflits et les enjeux de la négociation (janvier 2014)
4 Comprendre les politiques et programmes en gestion des ressources humaines (octobre 2013)	9 Les indicateurs de performance et la reddition de comptes (février 2014)
5 Comment maintenir nos ressources humaines (octobre 2013)	10 La planification stratégique (mars 2014)





### Éléments de contenu :

#### Volet 2 - Les rencontres individuelles de coaching

Le programme prévoit en moyenne deux rencontres de deux heures (2) offertes **gratuitement (valeur de 250 \$)** sur une base individuelle afin d'obtenir un accompagnement particulier sur des éléments plus spécifiques reliés aux thèmes abordés ou d'approfondir certains sujets traités lors des cliniques.

#### Méthode d'évaluation des apprentissages:

L'évaluation de l'atteinte des objectifs généraux du programme et des objectifs spécifiques de formation et de coaching s'appuie sur trois (3) volets :

- . Journal de bord permettant de réagir personnellement et professionnellement après chaque clinique de formation;
- . Rétroaction sur leur profil de compétence en gestion avant et après le programme;
- . Production des extraits en lien avec les cliniques de formation : le programme d'accueil et intégration des employés, le plan de travail annuel, les éléments du rapport annuel de la corporation et les axes de développement du CPE.

#### Méthodologie:

Selon une approche ouverte et dynamique où les connaissances et l'expérience des participants seront mises à contribution dans des exercices individuels et de groupe

17

*Modalités d'inscription* Formation en salle

*Date* : Voir tableau (page précédente)

*Lieu* : En alternance entre l'ARCPPEL et le RCPEL

*Durée* : Un total de 60 heures de formation et 4 heures de coaching individuel

*Heures* : 9 h à 16 h

*Coût*

*membres* : 50 \$ + tx/clinique de 6 h pour un total, à terme, de 500 \$ + tx (incl. 2 h de coaching individuel d'une valeur de 250 \$)\*

*non-membres* : Exclusif aux membres ARCPPEL et RCPEL

*UEC* : 6,0

\* Grâce au soutien financier d'Emploi-Québec qui rembourse 50 % des honoraires des consultants

Avec le support d'un document power point, un exposé des différents éléments inclus dans la gestion financière d'un service de garde en milieu familial sera présenté. Pour chaque item, nous ferons le tour des lois, des pratiques et des questions les plus courantes qui concernent les sujets abordés. Finalement, des outils seront suggérés aux participantes afin d'alléger cette partie de leur tâche.

**Au terme de cette formation, les participants seront capables de:**

1. Tenir un registre adéquat de leur revenu et dépenses pour leur service de garde;
2. Comprendre les principaux paramètres fiscaux des travailleurs autonomes;
3. Comprendre l'impact fiscal de l'augmentation des subventions pour 2011, ainsi que pour les prochaines années, et prendre les mesures adéquates au niveau fiscal.

**Éléments de contenu:**

### **Les revenus et dépenses d'un service de garde**

- . Comment tenir un registre : exemple d'outils
- . Les revenus : comptabilité de caisse ou d'exercice?
- . Les dépenses directes et les dépenses indirectes

### **Les principales lois fiscales concernant les travailleurs autonomes**

- . Vos obligations légales : les principales dates à retenir, le T4A à quoi sert-il?
- . Le fonctionnement des coûts sociaux : RRO, ROAP, FSS
- . Les assistantes et les remplaçantes

### **Les subventions**

- . L'impact de la rétroactivité pour l'année d'imposition 2011 : mise en situation
- . Augmentation des subventions : impact à long terme
- . Les stratégies possibles : les REER, CELI, REEE...

### **Méthode d'évaluation des apprentissages:**

Tour de table sur les notions retenues par les participantes

### **Méthodologie:**

Exposés interactifs - mise en situation - démonstration

*Nouveauté*

*Modalités d'inscription* Formation clé en main

*Date* : Selon vos besoins

*Lien* : Dans votre milieu ou selon vos besoins

*Durée* : 3 heures

*Heures* : Selon vos besoins

*Coût*

*membres* : Contacter votre regroupement régional

*non-membres* : Contacter le regroupement de votre région

*UEC* : 0,3

Vous investissez dans la formation de votre personnel et vous voulez des résultats? La gestion de la formation, vous offre l'occasion de s'approprier le processus associé à la gestion adéquate de la formation dans votre organisation. De plus, des outils pratiques vous permettront de soutenir le développement professionnel et valoriser les compétences de votre personnel. Conçue par des spécialistes de la formation en milieu de travail, cette formation vous permettra d'analyser vos besoins en matière de formation à la lumière de vos défis d'entreprise, d'établir vos priorités en fonction de vos budgets et de mesurer les résultats obtenus afin de faire le suivi des apprentissages.

Au terme de cette formation, les participants seront capables de:

1. Expliquer le processus de la gestion de la formation ainsi que le rôle des divers intervenants dans ce processus et identifier son propre rôle;
2. Utiliser les divers outils de gestion de la formation pour procéder à l'analyse des besoins;
3. Transférer ses connaissances dans la prise de décision en gestion de la formation : sa vision relativement au développement des ressources humaines dans son CPE.

Éléments de contenu:

- . Réflexion stratégique
- . Analyse des besoins
- . Priorisation
- . La planification de la formation
- . L'organisation de la formation
- . L'évaluation de la formation
- . Le transfert des apprentissages

Méthode d'évaluation des apprentissages:

Par des exercices, des pré-test et post-test en cours de formation

Méthodologie:

Exposés magistraux - discussions - exercices - jeux - quiz - création d'outil de travail

Modalités d'inscription Formation en salle

Date : 1<sup>er</sup> et 2 octobre, 19 novembre,  
17 décembre 2013 et 11 février 2014

Lieu : En alternance entre Laval et Repentigny

Durée : 28,5 heures – 4 jours de 6,5 heures  
et une rencontre de suivi de 2,5 heures

Heures : Jours de formation: 9 h à 16 h 30  
et la rencontre de suivi: 9 h à 11 h 30

Coût

membres : 499 \$ + tx  
(pour 28,5 heures de formation, matériel didactique inclus)

non-membres : n/d

UEC : 2,85

La gestion du rendement (ou l'appréciation des contributions individuelles) est un levier de mobilisation qui relève de l'exercice réel du leadership et qui s'impose comme une occasion privilégiée de transparence et de vérité. C'est le moment idéal pour le gestionnaire de manifester son soutien et sa volonté d'accompagner de façon continue par un dialogue ouvert. Bref d'en faire l'outil essentiel d'une saine gestion des personnes au sein de l'organisation.

**Au terme de cette formation, les participants seront capables de :**

1. Transformer les éléments valorisés en termes d'indicateurs (quantitatifs et qualitatifs);
2. Énoncer le processus d'appréciation du rendement;
3. Utiliser les outils d'appréciation du rendement;
4. Élaborer un outil de soutien à la gestion de performance (guide d'appréciation du rendement);
5. Mener un entretien d'appréciation.

**Éléments de contenu :**

- . Une politique d'appréciation du rendement - La gestion des talents
- . Les exigences liées à l'appréciation
- . Les critères d'appréciation du rendement : objectifs organisationnels et comportements valorisés par le CPE
- . Le processus d'appréciation (étapes, calendrier) (qui)
- . L'entretien d'appréciation (quand, comment, quoi) (avant, pendant, après)
- . Les outils d'appréciation
- . Le guide de préparation

**Méthode d'évaluation des apprentissages :**

Rétroaction en cours de formation et questionnaire d'évaluation des réactions à la fin de l'activité de formation

**Méthodologie :**

Des exposés interactifs - des mises en situation - des démonstrations - des ateliers de travail individuel et des plénières seront proposés

*Nouveauté*

*Modalités d'inscription* Formation en salle

*Date* : 21 janvier 2014

*Lieu* : Repentigny

*Durée* : 6 heures

*Heures* : 9 h à 16 h

*Coût*

*membres* : 99 \$ + tx

*non-membres* : 119 \$ + tx

*UEC* : 0,6

Ce programme de formation sur mesure a été préparé pour former des groupes de 15 participants visant une meilleure utilisation de la suite Office, plus précisément Word, Excel, PowerPoint et la gestion des courriels.

Au terme de cette formation, les participants seront capables de :

1. Utiliser de manière plus efficace la suite Office ou une de ses composantes en particulier.

### Éléments de contenu :

Le contenu sera adapté aux besoins et aux attentes des apprenants et s'ajustera à leur capacité d'assimiler la matière dans le temps alloué.

Code	Formation	Durée	Heure	Date
GES-170913	Word – niveau débutant - intermédiaire	6 h	9 h à 16 h	17 septembre 2013
GES-190913	Word – niveau intermédiaire - avancé	6 h	9 h à 16 h	19 septembre 2013
GES-211113	Excel – niveau débutant - intermédiaire	6 h	9 h à 16 h	21 novembre 2013
GES-261113	Excel – niveau intermédiaire - avancé	6 h	9 h à 16 h	26 novembre 2013
GES-140114	PowerPoint	3 h	9 h à 12h	14 janvier 2014
GES-230114	Gestion des courriels	3 h	9 h à 12h	23 janvier 2014

### Méthode d'évaluation des apprentissages :

Par vérification fréquente en cours de formation

### Méthodologie :

Exposés magistraux et interactifs - mise en situation - démonstration et expérimentation

*Nouveauté*

*Modalités d'inscription* Formation en salle

*Date* : Voir tableau

*Lieu* : Repentigny – Centre de formation continue du Cégep régional de Lanaudière

*Durée* : Voir tableau

*Heures* : Voir tableau

*Coût membres* : Formation 6 h : 99 \$ + tx  
Formation 3 h : 50 \$ + tx

*non-membres* : Formation 6 h : 119 \$ + tx  
Formation 3 h : 60 \$ + tx

*UEC* : 0,6 pour formation 6 h – 0,3 pour formation 3 h

Cette activité de perfectionnement permettra aux parents administrateurs de définir leur rôle et leurs responsabilités en tant que membre du conseil d'administration du Centre de la petite enfance.

Au terme de cette formation, les participants seront capables de :

1. Définir leur rôle en tant qu'administrateur ;
2. Formuler ce qu'est un centre de la petite enfance en termes de mission et mandat ;
3. Énoncer les lois et règlements qui régissent les centres de la petite enfance ;
4. Distinguer les caractéristiques d'une saine gestion.

Éléments de contenu :

- . Les définitions et le mode de fonctionnement
- . Les rôles et responsabilités
- . Les lois et règlements

Méthode d'évaluation des apprentissages :

Rétroaction en cours de formation et questionnaire d'évaluation des réactions à la fin de l'activité de formation

Méthodologie :

Exposés interactifs - échanges d'expertise - exposé multimédia

22



Nouveauté

Modalités d'inscription : Formation clé en main

Date : Selon vos besoins

Lien : Dans votre milieu ou selon vos besoins

Durée : 3 heures

Heures : Selon vos besoins

Coût

membres : Contacter votre regroupement régional

non-membres : Contacter le regroupement de votre région

UEC : n/d

Ce programme propose de porter un regard sur la compréhension et l'appropriation des concepts clés dans le développement professionnel selon l'approche socioconstructiviste dont : la démarche réflexive, le rôle conseil réflexif, l'apprentissage chez les adultes, le transfert des apprentissages et les résistances au changement. Il favorisera la mise en commun de différents mandats d'accompagnement et de soutien ainsi que des façons d'appliquer ceux-ci. **Cette formation s'adresse à toute personne qui a un rôle d'accompagnement : direction générale, direction adjointe, soutien pédagogique en installation et au bureau coordonnateur.**

Au terme de cette formation, les participants seront capables de :

- . Valider et confronter : leur conception du mandat de soutien, leur conception de leurs modalités de soutien et de leur rôle conseil ;
- . Approfondir leur compréhension à propos de concepts clés dans le développement professionnel selon l'approche socioconstructiviste dont : le transfert de connaissances, la démarche réflexive, le rôle conseil réflexif ;
- . Appliquer dans leurs modalités de soutien, des cadres de référence reconnus comme efficaces dans le développement des compétences professionnelles.

Éléments de contenu :

- . Mise en commun des conceptions et des besoins professionnels concernant le développement des compétences professionnelles : échanger et approfondir sur la compréhension du mandat d'accompagnement et de soutien, sur le rôle conseil et sur les modalités de soutien pratiquées; explication d'un cadre de référence qui suscite une démarche réflexive et favorise la construction des savoirs
- . Application d'un cadre de référence qui suscite une démarche réflexive : regard critique sur les concepts clés qui favorisent le développement des compétences professionnelles
- . Définir un rôle conseil qui suscite la démarche réflexive : identifier des savoirs, savoir-faire et savoir-être d'un rôle conseil qui favorise l'engagement et la réflexion chez les personnes soutenues
- . Élaboration d'un accompagnement (individuel ou en équipe) selon le cadre de référence et structure d'une démarche réflexive
- . Rencontres d'approfondissement : consolider les différents concepts du rôle de soutien et le transfert de ces concepts dans leurs actions; consolider l'application d'une structure de soutien qui suscite la démarche réflexive; poursuivre l'élaboration de modalités de soutien

Méthode d'évaluation des apprentissages :

Par des mises en situation, des réflexions individuelles par écrit et en plénière à la fin de l'activité de formation

Méthodologie :

Exposés magistraux et interactifs - échanges d'expertise entre les participantes et la personne-ressource

Modalités d'inscription Formation en salle

Date : 18 septembre; 2, 16 et 30 octobre;  
22 novembre et 18 décembre 2013

Lien : En alternance entre Repentigny et Laval

Durée : Dispensé sur 4 jours et 2 demi-journée  
pour un total de 30 heures

Heures : 9 h à 16 h (jrs 1 à 4) et 9 h à 12 h (jrs 5 et 6)

Coût  
membres : 650 \$ + tx (pour 30 heures de formation)  
non-membres : 760 \$ + tx (pour 30 heures de formation)

UEC : 3,0

Que ce soit pour les jeunes employées ou bien les personnes qui sont tout près de la retraite, ou tout simplement par rapport à notre situation personnelle, il y aura des « impacts » dans les interventions et dans la façon d'exercer un rôle de leader à la mobilisation du personnel pour la réalisation de la mission. Une invitation à identifier des ingrédients favorables à la mobilisation d'une équipe de travail et l'occasion de poser un regard simultané sur un sujet qui préoccupe et interpelle l'ensemble du personnel de gestion : les relations intergénérationnelles.

Au terme de cette formation, les participants seront capables de :

1. Nommer les facteurs qui influencent la mobilisation d'une équipe;
2. Nommer différentes stratégies de mobilisation pour chacune des générations;
3. Faire le diagnostic de la mobilisation de leur équipe;
4. Mettre en place des moyens concrets de mobiliser leur équipe.

Éléments de contenu :

- . L'arbre générationnel du CPE et l'état de mobilisation de mon équipe
- . L'union de gens de valeur : leurs apports et leurs distinctions
- . Les stratégies les plus porteuses pour chacune de ces générations
- . La communication en contexte multigénérationnel et son impact sur la mobilisation de l'équipe
- . Une culture de gestion favorisant la complémentarité
- . Quelle position, quelle attitude doit-on adopter face à nos différences (historique social)?
- . Comment composer avec tout cela afin d'être le plus « objective » possible dans nos pratiques?
- . Faisons-nous face aux préjugés entre générations?

Méthode d'évaluation des apprentissages :

Rétroaction en cours de formation et questionnaire d'évaluation des réactions à la fin de l'activité de formation

Méthodologie :

Exposé interactif - atelier de travail individuel et en équipe - plénière et exposé multimédia

Nouveauté

Modalités d'inscription : Formation en salle

Date : 11 mars 2014

Lieu : Laval

Durée : 6 heures

Heures : 9 h à 16 h

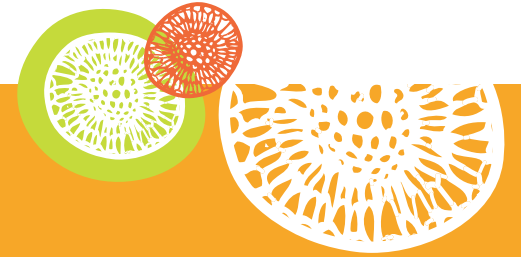
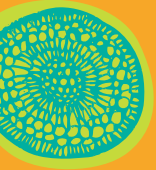
Coût

membres : 99 \$ + tx

non-membres : 119 \$ + tx

UEC : 0,6





## Soutien à la pédagogie

25



### Formations

- . Atteindre l'efficacité du travail en groupe : une question d'animation de réunions
- . BRINDAMI – Programme de développement des habiletés sociales et d'autocontrôle
- . BRINDAMI – Mise à niveau  
Programme de développement des habiletés sociales et d'autocontrôle
- . Soutenir l'application du Programme éducatif avec GloBBulles

### Voir aussi...

- . L'anxiété chez les enfants
- . BRIO Phase I – Atelier d'appropriation du Programme éducatif  
« Accueillir la petite enfance » | aussi disponible en formule roulante
- . BRIO Phase II – La relation d'attachement (volet 1) :  
Des pratiques qui résonnent pour des relations de qualité  
aussi disponible en formule roulante
- . BRIO Phase II – La relation d'attachement (volet 2) :  
Comprendre l'attachement et tisser des liens signifiants  
aussi disponible en formule roulante
- . Démarche de soutien à la réflexion sur l'accompagnement de l'enfant,  
de ses parents et des ressources du CPE
- . La gestion stratégique de la formation et des compétences dans les CPE
- . Programme de formation HighScope
- . Soutien au développement des compétences professionnelles





Cette formation est destinée à tous ceux et celles qui préparent, dirigent et animent des rencontres de travail en équipe et qui en attendent des résultats tangibles, à savoir canaliser les énergies et les idées dans une action commune.

Au terme de cette formation, les participants seront capables de :

- . De préparer efficacement une réunion;
- . De transmettre clairement les objectifs de la réunion;
- . D'agir efficacement lors de réunions en utilisant des outils d'animation appropriés;
- . D'intervenir avec souplesse en utilisant des techniques de communication facilitantes;
- . D'interagir de manière à contribuer au maintien d'un climat de réunion sain et stimulant.

Éléments de contenu :

- . L'efficacité des réunions : les critères de succès
- . L'organisation et la préparation d'une réunion
- . L'animation efficace d'une réunion : l'identification de son style d'animation et l'adaptation de son style à la situation et aux participants; l'expérimentation de techniques utiles
- . La gestion des situations difficiles
- . Comment conjuguer avec des comportements individuels perturbateurs

Méthode d'évaluation des apprentissages :

Rétroaction en cours de formation et questionnaire d'évaluation des réactions à la fin de l'activité de formation

Méthodologie :

Travail préparatoire : identifier les sujets de leur prochaine réunion - matériel à apporter par les participants : modèle d'ordre du jour et de compte-rendu utilisés - exposé interactif - atelier de travail individuel et en équipe - démonstration - plénière et exposé multimédia



Modalités d'inscription : Formation en salle

Date : 24 septembre 2013

Lieu : Laval

Durée : 6 heures

Heures : 9 h à 16 h

Coût

membres : 99 \$ + tx

non-membres : 119 \$ + tx

UEC : 0,6



Le programme propose au personnel éducateur qui désire mettre en place pour les enfants de leur groupe un programme visant le développement d'habiletés sociales de base (prendre contact, faire des demandes et accepter le contact des autres), d'habiletés de communication (écouter l'autre, identifier et exprimer des émotions) et d'habiletés d'autocontrôle (attendre son tour, se calmer, tolérer une frustration). L'utilisation de la marionnette Brindami qui s'adresse directement aux enfants et les ateliers proposés par Brindami s'avèrent un contexte interactif idéal pour aborder divers sujets qui touchent la réalité quotidienne des enfants, à travers leurs émotions et leurs difficultés à les exprimer. L'implantation du programme comprend un volet concernant l'implication des parents par des messages remis aux parents et un partage d'outils d'observation.

Cette formation de deux jours (non consécutifs) est subventionnée et vous est offerte gratuitement! Celle-ci est obligatoire à l'implantation du programme ainsi que pour avoir accès au matériel. Des frais de 100 \$ vous seront facturés pour le matériel de la trousse BRINDAMI. Cette dernière est quasi essentielle pour le transfert des apprentissages.

Au terme de cette formation, les participants seront capables de:

1. Identifier les clés d'intégration des habiletés sociales et d'autocontrôle chez l'enfant;
2. Soutenir l'expression des émotions positives et négatives;
3. Mettre en place des stratégies pour soutenir et outiller l'enfant quant à sa colère ou sa frustration ;
4. Connaître les fondements du programme et les modalités d'implantation;
5. Mettre en place des modes de réinvestissement;
6. Identifier des moyens visant à favoriser la collaboration avec les parents.

Éléments de contenu :

- . L'utilisation d'un modèle
- . Les habiletés prosociales et de communication
- . Le développement de l'autonomie
- . Des pistes à proposer aux parents

Méthode d'évaluation des apprentissages :

- . Des exercices pratiques seront proposés au cours des deux journées de formation ainsi que des questions pertinentes qui permettront de vérifier la compréhension des thèmes abordés.
- . Lors de la 2e journée de formation, les participants sont invités à faire part de leur expérience d'implantation.

Méthodologie :

Exposés magistraux - exposés interactifs - exercices pratiques - démonstration des activités

Modalités d'inscription Formation en salle

Date : Jour 1 : 10 octobre 2013  
et Jour 2 : 5 décembre 2013

Lieu : Laval

Durée : 12 heures (2 journées/6 heures)

Heures : 9 h à 16 h

Coût

membres : **Gratuit!** (12 heures de formation)  
des frais de 100 \$ + tx facturés pour la trousse BRINDAMI

non-membres : Contacter le regroupement  
de votre région

UEC : 1,2

## BRINDAMI – Mise à niveau Programme de développement des habiletés sociales et d'autocontrôle



Code : SE-120112

Formateur : Sylvie Bourcier

Cette formation de trois heures s'adresse particulièrement aux personnes déjà formées au programme. Les participants auront l'occasion de se familiariser avec les nouveautés. Le guide d'animation est simple et convivial, présentant le cadre théorique ainsi que des capsules d'information sur le développement de l'enfant. Des contenus actualisés notamment en termes d'attitudes à privilégier, des tableaux par groupe d'âge servant de repères pour les comportements susceptibles à être observés chez l'enfant et les stratégies à mettre en place. Nouveauté! 6 ateliers supplémentaires dans lesquels nous abordons la résolution de problème avec de nouvelles affiches visuelles, des messages aux parents revisités et un volet sur le développement du poupon. Enfin, des outils de support à l'implantation du programme seront disponibles sur le site du CPEQ.

Cette formation de trois heures est subventionnée et offerte gratuitement! Celle-ci est obligatoire à l'implantation du programme ainsi que pour avoir accès au matériel. Des frais de 100 \$ vous seront facturés pour le matériel de la trousse BRINDAMI. Cette dernière est quasi essentielle pour le transfert des apprentissages.

Au terme de cette formation, les participants seront capables de :

1. Intégrer les nouveaux éléments de contenu dans le cadre des activités quotidiennes;
2. Réaliser les activités proposées par le programme auprès des enfants de 0 à 5 ans.

Éléments de contenu :

- . Les nouveautés
- . Le cadre théorique
- . Les 6 ateliers supplémentaires
- . Les outils de support à l'implantation

Méthode d'évaluation des apprentissages :

Des questions seront posées afin de s'assurer la compréhension des éléments abordés.

Méthodologie :

Exposés magistraux - exposés interactifs - démonstrations

Modalités d'inscription : Formation en salle

Date : 12 décembre 2013

Lieu : Laval

Durée : 3 heures

Heures : 13 h à 16 h

Coût  
membres : **Gratuit!** (3 heures de formation)  
des frais de 100 \$ + tx facturés pour la trousse BRINDAMI

non-membres : Contacter le regroupement  
de votre région

UEC : 0,3





L'observation est reconnue comme étant la pierre angulaire de l'action éducative. Venez découvrir comment l'utilisation de GloBBulles, avec ses cent trente-cinq petites fiches sur le développement de l'enfant, oriente et simplifie l'observation, soutient la planification des moments de vie et inspire une communication riche et positive avec le parent. Observer, c'est le fait des professionnelles de la petite enfance, c'est toute la différence entre « Regarder un enfant jouer » et « Observer un enfant se développer ». Un outil motivateur pour approfondir et raffiner l'application d'un programme éducatif.

Au terme de cette formation, les participants seront capables de :

1. De se servir de la trousse pédagogique;
2. De planifier et d'animer des activités auprès d'éducatrices et de RSG pour soutenir le développement de compétences;
3. De soutenir la recherche de solutions à une problématique à l'aide de la trousse;
4. De stimuler l'organisation de rencontres interactives et riches en contenu avec les parents.

Éléments de contenu :

### Jour 1 : Observer, planifier et communiquer avec GloBBulles

- . L'observation du développement de l'enfant : au cœur de l'intervention éducative.
- . Expérimentation des fonctions de la trousse GloBBulles :
  - . Analyse du potentiel éducatif de matériel et d'activités;
  - . Planification à partir de l'observation du développement de chaque enfant;
  - . Identification de moyens simples pour échanger avec les parents sur le développement de leur enfant.

### Jour 2 : Stratégies de soutien et d'accompagnement pour favoriser le développement des compétences d'observation, de planification et de communication.

- . Précisions quant aux compétences à développer et aux indicateurs de comportement à observer pour faire sa quête de besoins;
- . Suggestions et analyse de stratégies de soutien et d'accompagnement;
- . Expérimentation d'une planification pédagogique avec objectif ciblé.

Méthode d'évaluation des apprentissages :

Des questions seront posées afin de s'assurer la compréhension des éléments abordés et questionnaire d'évaluation des réactions à la fin de l'activité de formation.

Méthodologie :

Exposés interactifs - atelier de travail en équipe - exercices pratiques - démonstration



Nouveauté

Modalités d'inscription Formation en salle

Date : Jour 1 : 28 août 2013  
et Jour 2 : 29 août 2013

Lieu : Repentigny

Durée : 12 heures (2 journées/ 6 heures)

Heures : 9 h à 16 h

Coût

membres : 99 \$ + tx (par journée de formation)

non-membres : 119 \$ + tx (par journée de formation)

UEC : 1,2 La trousse GloBBulles n'est pas requise pour l'atelier mais sera disponible sur place.



# Programme éducatif et développement de l'enfant

30

BRIO

- . BRIO Phase I – Atelier d'appropriation du Programme éducatif « Accueillir la petite enfance » aussi disponible en formule clé en main
- . BRIO Phase II – La relation d'attachement (volet 1) : Des pratiques qui résonnent pour des relations de qualité aussi disponible en formule clé en main
- . BRIO Phase II – La relation d'attachement (volet 2) : Comprendre l'attachement et tisser des liens significatifs aussi disponible en formule clé en main

Formations

- . Bâtir son coffre à bonheur à partir des profils de personnalité et l'estime de soi
- . Favoriser la sieste chez les enfants
- . La motricité libre chez les poupons : une approche unique à la pouponnière
- . Parlons parents, parlons avec les parents
- . Programme de formation HighScope

Voir aussi...

- . Démarche de soutien à la réflexion sur l'accompagnement de l'enfant, de ses parents et des ressources du CPE
- . Jeux d'enfants... Apprendre avec toi (RSG)
- . La communication avec les parents dans un contexte de vulnérabilité
- . Programme « Nos enfants et le stress »
- . Quand alimentation rime avec éducation!

## BRIO Phase 1 : Atelier d'appropriation du Programme éducatif « Accueillir la petite enfance »



Code : PE6-130109

Formateur : Céline Perreault

Cette journée de formation est offerte aux personnes qui n'ont pas pu assister à la formation avec leur équipe de travail. Cet atelier permettra aux participants d'amorcer leur réflexion et d'avoir la possibilité de poursuivre la démarche de perfectionnement BRIO avec leur équipe de travail. On se souvient que la Phase 1 de la campagne BRIO est un préalable obligatoire pour les phases suivantes.

Cet atelier de 6 heures permet à l'ensemble des intervenants du réseau des services de garde éducatifs au Québec de revisiter et de s'approprier le cadre de référence et ses composantes proposés dans le document Programme éducatif : Accueillir la petite enfance des services de garde du Québec, mise à jour 2007.

### Au terme de cette formation, les participants seront capables de :

1. Présenter les 6 objectifs des services de garde ;
2. Nommer les composantes qui sous-tendent le Programme éducatif ;
3. Décrire en quelques mots le rôle du service de garde ;
4. Expliquer le concept d'attachement ou de relation significative ;
5. Faire le lien entre les cinq principes de base du Programme éducatif et la pratique quotidienne de votre service de garde ;
6. Expliquer sommairement en quoi consiste chacune des quatre étapes de l'intervention éducative ;
7. Repérer et comprendre les cinq dimensions du développement de l'enfant, les deux fondements théoriques et les cinq principes de base du Programme éducatif ;
8. Expliquer en quoi consiste chacun des trois styles d'intervention et leur impact sur l'enfant ;
9. Identifier des éléments dans la pratique dans votre service de garde qui respectent le Programme éducatif ;
10. Identifier des facteurs de réussite de l'implantation dans les services de garde du Programme éducatif, mise à jour 2007.

### Éléments de contenu :

- . Des objectifs pour tous
- . Que sait-on ? Qu'apprendra-t-on ?
- . Vue d'ensemble du Programme éducatif
- . Les fondements théoriques : l'approche écologique et l'attachement, les principes de base, l'intervention éducative
- . Le quotidien dans un service de garde
- . Les styles d'intervention
- . Des pratiques exemplaires

### Méthode d'évaluation des apprentissages :

Par un pré-test en début de formation et un post-test à la fin de la formation

### Méthodologie :

Exposés magistraux - exposés interactifs - travail en équipe - échanges d'expertise

Modalités d'inscription Formation en salle

Date : 29 janvier 2014

Lieu : Laval

Durée : 6 heures

Heures : 9 h à 16 h

Coût

membres : 99 \$ + tx

non-membres : 119 \$ + tx

UEC : 0,6

Aussi disponible en formule clé en main

Code : CLE-010909

Formateurs :  
Équipe de formateurs BRIO  
Lanaudière et de Laval

Pour connaître les modalités ainsi que les coûts, contactez votre regroupement.

## BRIO Phase II – La relation d'attachement (volet 1) : Des pratiques qui résonnent pour des relations de qualité



Code : PE7-021009

Formateur : Céline Perreault

Cette journée de formation est offerte aux personnes qui n'ont pas pu assister au volet 1 de la formation avec leur équipe de travail. Cette opportunité permettra non seulement de participer aux réflexions que BRIO a suscité mais aussi de pouvoir poursuivre la démarche de perfectionnement sur le Programme éducatif avec leur équipe de travail. **(Il est à noter que pour assister à cette formation, les participants doivent avoir participé à l'activité de formation BRIO 1 Atelier d'appropriation du Programme éducatif).**

**Volet 1- Des pratiques qui résonnent pour des relations de qualité.** Tous les jours, les éducatrices et les RSG accueillent des enfants et leurs parents et interviennent auprès d'eux. Afin de saisir la portée de ces interactions et le sens de leur travail, ces dernières doivent développer une conscience de leur rôle à titre d'intervenante en petite enfance. Ce premier volet de formation sur le thème de l'attachement abordera la distinction entre le rôle du parent et le rôle d'accueil. Elles prendront conscience des enjeux et des implications de la posture professionnelle qu'elles doivent adopter dans leur pratique quotidienne. Cette formation permettra aussi d'explorer la notion d'accueil du jeune enfant et de ses parents, de questionner nos pratiques à cet égard, mais aussi d'imaginer comment nous pourrions accueillir autrement. Une approche pédagogique axée sur l'apprentissage actif permettra à ce premier volet de la phase 2 de nous faire entrer dans la démarche collective de professionnalisation proposée par BRIO.

Au terme de cette formation, les participants seront capables de :

1. Identifier et comprendre les distinctions entre le rôle de l'éducatrice, RSG et celui du parent;
2. Définir et expliquer leur conception du rôle de l'éducatrice, RSG;
3. Décoder des émotions et les interpréter;
4. Se positionner comme éducatrice, RSG;
5. Illustrer la relation parent-enfant-éducatrice, RSG;
6. Expliquer sommairement le concept de l'activité autonome et son rôle dans le développement de l'enfant;
7. Identifier l'importance de se connaître et de se reconnaître dans leur rôle professionnel;
8. Identifier des éléments de leur histoire qui teinte leur pratique professionnelle.

### Éléments de contenu :

- . L'échelle de distinction des rôles de Lilian G. Katz
- . Le triangle de la qualité éducative de Jena Epstein
- . La relation éducative parent-enfant-éducatrice, RSG
- . L'activité autonome et l'approche de la maison de Lóczy
- . Les conduites professionnelles entourant l'accueil des parents
- . Les conduites professionnelles associées à une éthique éducative

### Méthode d'évaluation des apprentissages :

Par un pré-test en début de formation et un post-test à la fin de la formation

### Méthodologie :

Exposés magistraux et interactifs - session d'observation - travail en équipe - échanges d'expertise

Modalités d'inscription Formation en salle

Date : 19 février 2014

Lieu : Repentigny

Durée : 6 heures

Heures : 9 h à 16 h

Coût  
membres : 99 \$ + tx  
non-membres : 119 \$ + tx  
UEE : 0,6

Aussi disponible en formule clé en main

Code : CLE-010409

Formateurs :  
Équipe de formateurs BRIO  
Lanaudière et de Laval

Pour connaître les modalités ainsi que les coûts, contactez votre regroupement.



## BRIO Phase II - La relation d'attachement (volet 2) : Comprendre l'attachement et tisser des liens significatifs



Code : PE20-020311

Formateur : Céline Perreault

Ce deuxième volet de la phase II de la campagne BRIO portant sur la relation d'attachement définit cette relation qui unit un enfant à son parent et s'attarde plus particulièrement sur l'établissement des liens significatifs en service de garde. Cette activité de formation s'est déployée en trois temps en présentant un contenu adapté à chaque fonction soit pour les gestionnaires, pour les responsables du soutien pédagogique et enfin être offert aux personnels éducateurs et aux RSG. (Il est à noter que pour que les équipes de travail puissent bénéficier de cette formation, les gestionnaires, les responsables du soutien pédagogique doivent avoir participé à l'activité de formation destinée à leur fonction. Pour assister à l'activité, les éducatrices et RSG doivent également avoir participé aux activités de formation des phases précédentes).

**Volet 2 - Pour une approche professionnelle, comprendre l'attachement et tisser des liens significatifs.** La qualité de la relation que l'éducatrice ou la RSG établit et entretient avec l'enfant témoigne de son professionnalisme. Dans cette relation, elle engage tout son être. En outre, la qualité de son accueil des parents, tout comme son implication dans l'actualisation de la mission éducative contribue à mettre en place un contexte propice à l'élaboration de liens significatifs. Cette formation propose aux participants de s'interroger face à leur posture professionnelle et leur engagement. Elle permet également d'approfondir la notion d'attachement et de guider les conduites professionnelles pour que chaque enfant puisse s'épanouir, explorer et développer son potentiel. Le deuxième volet de BRIO Phase II soutient la réflexion autour du rôle professionnel amorcée lors du volet 1 en se centrant sur la notion d'attachement et sur la relation éducative.

Au terme de cette formation, les participants seront capables de :

1. Distinguer l'attachement des autres liens significatifs qu'un enfant tisse au cours de son développement;
2. Orienter leurs propres conduites professionnelles (savoir-être, savoir-faire, savoir) pour permettre à l'enfant de tisser des liens significatifs en service de garde;
3. Consolider leur posture professionnelle et leur engagement.

Éléments de contenu :

- . L'attachement, un lien qui unit un enfant à son parent
- . L'attachement et le travail en milieu de garde
- . L'établissement de liens significatifs en milieu de garde
- . Être en relation : relation ou interaction ?
- . La relation crée le lien
- . Un travail de professionnel, des soins de qualité

Méthode d'évaluation des apprentissages :

Par un pré-test en début de formation et un post-test à la fin de la formation

Méthodologie :

Exposés magistraux et interactifs - session d'observation - travail en équipe - échanges d'expertise

Modalités d'inscription Formation en salle

Date : 14 mars 2014

Lieu : Laval

Durée : 6 heures

Heures : 9 h à 16 h

Coût

membres : 99 \$ + tx

non-membres : 119 \$ + tx

UEC : 0,6

Aussi disponible en formule clé en main

Code : CLE-990310

Formateurs :  
Équipe de formateurs BRIO  
Lanaudière et de Laval

Pour connaître les modalités ainsi que les coûts, contactez votre regroupement.

Lors de cette formation, les participants auront l'occasion de connaître les clés d'une bonne communication par la compréhension des profils de personnalité ainsi que de l'importance de l'estime de soi. Des trucs et outils concrets seront proposés pour développer et entretenir la valeur personnelle des éducateurs qui pourront davantage transmettre leurs compétences auprès des enfants et de leurs parents. Les enfants pourront s'estimer davantage et développer leur confiance en eux et par le fait même bénéficier d'une atmosphère agréable et chaleureuse dans le groupe. Ils pourront aussi communiquer en ayant une meilleure compréhension de la part des éducateurs et jouir de l'attitude positive et des trucs que les éducateurs auront acquis après la formation auprès de leur groupe.

Au terme de cette formation, les participants seront capables de :

1. Connaître et identifier les profils de personnalité (visuel, auditif, kinesthésique);
2. Communiquer et s'adapter selon le profil de son interlocuteur afin de mieux comprendre chaque enfant de son groupe;
3. Comprendre et approfondir l'importance de l'estime de soi et du fait que tout part de soi;
4. Créer et développer des stratégies de communication et d'intervention;
5. Démontrer une attitude positive devant les différents profils de personnalité des enfants dont ils sont responsables.

Éléments de contenu :

- . Les perceptions uniques à chacun
- . Les 3 types de personnalité et déterminer le profil dominant et secondaire
- . Les avantages et les impacts d'une bonne estime de soi pour favoriser l'épanouissement pour soi, avec les enfants et autres
- . Comment reconnaître et augmenter notre estime de soi pour mieux favoriser le développement de l'estime de soi chez l'enfant
- . Comment adopter une attitude positive face aux différentes situations

Méthode d'évaluation des apprentissages :

Par un test écrit d'autoévaluation des apprentissages acquis à la fin de l'atelier; par des questions fréquentes au groupe en cours et au terme de la formation; des discussions et exercices en petit groupe

Méthodologie :

- Mises en situation interactives - atelier de travail d'équipe
- jeux d'apprentissage - échanges - tests et exercices personnels

Nouveauté

Modalités d'inscription Formation en salle

Date : 5 novembre 2013

Lieu : Repentigny

Durée : 6 heures

Heures : 9 h à 16 h

Coût

membres : 99 \$ + tx

non-membres : 119 \$ + tx

UEC : 0,6

## Favoriser la sieste chez l'enfant

Code: PE-011113

Formateur: Brigitte Langevin

Les bébés ne naissent pas avec un chromosome de bonnes habitudes de sommeil; celles-ci doivent plutôt être enseignées. La plupart du temps, les bébés et les enfants aux prises avec des problèmes de sommeil ont des éducateurs/éducatrices (et des parents) aimants, sensibles et consciencieux. Fait étonnant également, il est fréquent de constater que la sensibilité et le dévouement du personnel éducateur (et des parents) empêchent l'enfant d'apprendre à bien dormir et les adultes qui prennent soin des enfants ne le soupçonnent d'ailleurs même pas. C'est pourquoi cette formation vous permettra, entre autres choses, de découvrir les besoins en sommeil à chaque étape du développement de l'enfant et les pièges à éviter. De ce fait, différentes situations problématiques survenant lors de la sieste seront abordées ainsi que des stratégies éprouvées permettant de les surmonter. Cette formation propose donc des outils pour aider le personnel éducateur à gérer et favoriser la sieste, tout en tenant compte des besoins réels des enfants.

Au terme de cette formation, les participants seront capables de:

1. Identifier les caractéristiques propices du bon sommeil;
2. Connaître les fonctions du sommeil des 0-5 ans;
3. Déterminer les alliés et les ennemis du dodo;
4. Soutenir les éducatrices qui vivent des difficultés avec le sommeil de certains enfants;
5. Outiller le personnel éducateur pour qu'il soutienne les parents.

### Éléments de contenu :

- . LES BESOINS EN SOMMEIL : les cycles du sommeil et leurs bienfaits; les fonctions du sommeil; la durée et qualité du sommeil de sieste pour chaque groupe d'âge
- . LES EFFETS DU MANQUE DE SOMMEIL : l'importance de la sieste; les ennemis et les alliés du dodo; les caractéristiques d'un bon sommeil
- . TECHNIQUES D'INTERVENTION : le rituel et exercices favorisant la détente et le sommeil; pièges et stratégies pour la gestion de ce moment de vie; des pistes de solution en soutien aux parents

### Méthode d'évaluation des apprentissages :

Impliquer les participants dans la recherche de solution.

### Méthodologie :

- Exposés magistraux - atelier de travail individuel et en équipe - étude de cas
- mise en situation - démonstration - plénière

Nouveauté

Modalités d'inscription Formation en salle

Date : 1<sup>er</sup> novembre 2013

Lieu : Laval

Durée : 6 heures

Heures : 9 h à 16 h

Coût

membres : 99 \$ + tx

non-membres : 119 \$ + tx

UEC : 0,6

Aussi disponible  
Conférence pour les parents

Les CPE qui souhaitent sensibiliser les parents en matière de sommeil chez l'enfant peuvent offrir une conférence qui s'adresse à eux.

Pour connaître les modalités ainsi que les coûts, contactez votre regroupement.

## La motricité libre chez le poupon : une approche unique à la pouponnière

Code: PE- 220813

Formateur: Jocelyne Martin

Cette formation vise à stimuler la réflexion sur notre rôle d'accompagnement du bébé en motricité libre. Il vous permettra de vous familiariser avec une approche qui considère le bébé comme un être doté de ressources que l'adulte choisit de respecter. En créant un environnement selon ses capacités motrices, on lui permet de se développer. On distinguera la motricité entravée et la motricité libre.

36

Au terme de cette formation, les participants seront capables de :

1. Se familiariser avec les dix principes fondamentaux de l'approche;
2. Reconnaître les grands besoins des poupons afin de mieux y répondre;
3. Développer des stratégies pour mieux respecter le bébé et sa famille;
4. Distinguer la motricité libre et la motricité entravée;
5. Faire l'historique du développement moteur selon Pickler;
6. Organiser le local et choisir l'équipement.

### Éléments de contenu :

- . Des valeurs éducatives
- . Des moyens d'application
- . La motricité libre
- . L'apprentissage actif chez le poupon

### Méthode d'évaluation des apprentissages :

Un questionnaire sur la compréhension et l'application des dix principes sera utilisé.

### Méthodologie :

Travail préparatoire : lecture du volume « Le bébé en services éducatifs » chapitre 2 : une approche éducative, tout particulièrement le 6e principe. Exposés magistraux - exposés interactifs - atelier de travail d'équipe - études de cas - mise en situation

Nouveauté

Modalités d'inscription : Formation en salle

Date : 18 octobre 2013

Lieu : Repentigny

Durée : 6 heures

Heures : 9 h à 16 h

Coût

membres : 99 \$ + tx

non-membres : 119 \$ + tx

UEC : 0,6

Cet atelier s'appuie sur le respect de soi et de l'autre. Il amène à observer les deux acteurs d'une bonne communication et à adopter des pratiques et des outils concrets pour faciliter la collaboration avec les parents des enfants qui nous sont confiés.

Au terme de cette formation, les participants seront capables de :

1. Améliorer la cohérence entre leurs pratiques de collaboration avec les parents et les principes du Programme éducatif des services de garde;
2. Baser leurs interventions quotidiennes sur le respect de soi et de l'autre;
3. Observer une communication éducatrice/parents satisfaisante.

Éléments de contenu :

- . Les définitions : parents clients, parents partenaires
- . Les principes de collaboration entre CPE et parents
- . L'approche écologique, facteur de rapprochement
- . Les réseaux d'appartenance mutuels
- . Les moyens favorisant la collaboration avec les parents

Méthode d'évaluation des apprentissages :

Questionnaire - retour personnel sur les objectifs de l'atelier

Méthodologie :

Exposés magistraux - exposés interactifs - mises en situation - échanges d'expertise - plénière

Modalités d'inscription Formation en salle

Date : 26 septembre 2013

Lieu : Laval

Durée : 6 heures

Heures : 9 h à 16 h

Coût

membres : 99 \$ + tx

non-membres : 119 \$ + tx

UEC : 0,6

Formateur : Formateur senior reconnu par le programme HighScope et un formateur junior HighScope

La Fondation éducative et de recherche HighScope a été créée il y a plus de 40 ans, à Ypsilanti au Michigan, par le Docteur David Weikart. Le programme éducatif HighScope est validé par la recherche, en particulier par le projet préscolaire Perry. Cette étude longitudinale démontre que les enfants qui fréquentent un programme préscolaire de qualité ont, en tant qu'adultes, amélioré leur responsabilité sociale, leurs revenus sont plus élevés et ils ont eu de meilleurs succès sur le plan académique. La recherche prouve aussi que les enfants qui ont fréquenté des programmes HighScope de qualité ont performé de manière significative des programmes autres que HighScope dans l'évaluation de leurs habiletés cognitives, l'initiative, les relations sociales, les habiletés motrices et le développement global.

L'apprentissage actif est la pierre angulaire de l'approche HighScope. L'apprentissage actif veut dire que les enfants et les adultes sont des partenaires dans le processus d'apprentissage. Le jeu est la manière d'apprendre des enfants. Dans un milieu d'apprentissage actif, les enfants choisissent les activités et le matériel qui les intéressent, ils manipulent le matériel à leur manière. Ils utilisent le langage pour décrire leurs actions et leurs intentions. Ils reçoivent le soutien des adultes durant leur jeu. Les enfants font des observations, réfléchissent sur leurs actions et résolvent les problèmes rencontrés dans le jeu. Les indicateurs clés de développement de HighScope sont des énoncés en lien avec le développement de l'enfant qui fournit une structure pour comprendre l'apprentissage actif. Les indicateurs clés de développement couvrent les domaines du développement social, émotionnel, cognitif et physique. Chaque indicateur clé de développement est essentiel pour le développement des habiletés qui émergent durant la petite enfance. Les indicateurs clés de développement peuvent survenir naturellement durant le jeu ou ils peuvent être planifiés durant des activités initiées par les adultes.

**Au terme de cette formation, les participants seront capables de :**

- . Comprendre et mettre en application les différentes composantes de la roue de l'apprentissage (apprentissage actif, horaire quotidien, environnement, interaction adulte-enfant, évaluation).
- . Une session d'information sera offerte aux gestionnaires de CPE intéressés par cette offre de formation pour leur personnel afin de leur expliquer en détails les objectifs et le contenu de la formation ainsi que de répondre à toutes leurs questions.

**Éléments de contenu :**

Les participantes recevront un total de 20 journées de formation sur le programme préscolaire d'HighScope réparties en périodes de 3 ou 4 jours entre octobre 2013 et mai 2014.

- . L'apprentissage actif
- . L'interaction adulte-enfant
- . La méthode de résolution de conflits, et
- . Les éloges et les récompenses par renforcement positif, etc.

**Méthode d'évaluation des apprentissages :**

- . Par exercices pratiques seront proposés en cours de formation.
- . Lors de la dernière journée de formation, un travail en équipe suivi d'une présentation au groupe.

**Méthodologie :**

Exposés magistraux - exposés interactifs - atelier de travail en équipe - mises en situation - jeux d'apprentissage - démonstrations - exposé multimédia

*Nouveauté*

*Modalités d'inscription* Formation en salle

*Date :* Octobre 2013 à mai 2014

*Lien :* Repentigny

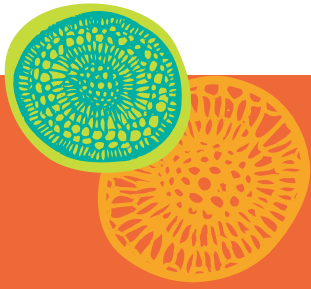
*Durée :* 120 heures – 20 journées de formation

*Heures :* 9 h à 16 h

*Coût membres :* Coût à préciser  
(de 2500 \$ à 3000 \$/120 heures  
équivalent à 125 \$ à 150 \$/journée de formation)

*UEE :* 12 *non-membres :* Coût à préciser (de 2700 \$  
à 3200 \$/personne pour 120 heures équivalent à  
135 \$ à 160 \$/personne et journée de formation)

*Rencontre  
d'information  
à venir*



## Programme d'activités



39



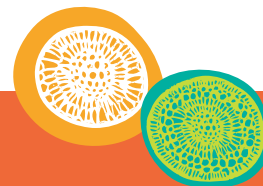
### Formations

- . Animer sans étouffer
- . Découvrir et mieux vivre le monde par le mouvement
- . Des livres pour les tout-petits : bienvenue dans l'univers des contes
- . Exploration du jeu théâtral chez les 3-5 ans
- . Jeux d'enfants... Apprendre avec toi
- . L'activité-projet pour vivre son enfance
- . Le jeu symbolique : au-delà du coin maison!

### Voir aussi...

- . Programme « Nos enfants et le stress »





## Animer sans étouffer

Code: PA-200214

Formateur: Ghislaine Grand

Cette rencontre vous permettra d'expérimenter diverses façons d'animer avec les enfants de façon à exploiter leurs initiatives, leurs suggestions et leur imaginaire. Nous analyserons ensemble l'influence de nos paroles, de nos questions, de nos gestes sur l'estime de soi de l'enfant et sur son raisonnement.

Au terme de cette formation, les participants seront capables de :

- . Animer des activités en donnant un rôle actif et créatif à l'enfant, c'est-à-dire observer les initiatives, les besoins ou les intérêts des enfants;
- . Poser des questions qui favorisent l'expression personnelle et le raisonnement chez l'enfant;
- . Offrir du matériel qui favorise l'initiative personnelle des enfants et l'autonomie dans ses jeux ou dans ses créations;
- . Exploiter divers contextes pour faire éclore le jeu.

Éléments de contenu :

- . L'évaluation de la pertinence d'une activité
- . Les types d'encadrement
- . L'évaluation de son rôle d'animation durant la journée
- . L'influence de nos actions sur le développement de l'enfant
- . L'organisation matérielle qui favorise l'expression personnelle et l'exploration de l'enfant

Méthode d'évaluation des apprentissages :

Atelier d'application réalisé par les participantes. Retour en fin de formation.

Methodologie :

Exposés interactifs - mises en situation interactives - atelier de travail individuel et d'équipe  
- jeux d'apprentissage - échanges d'expertise

Nouveauté

Modalités d'inscription Formation en salle

Date : 20 février 2014

Lieu : Laval

Durée : 6 heures

Heures : 9 h à 16 h

Coût

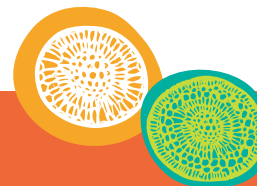
membres : 99 \$ + tx

non-membres : 119 \$ + tx

UEC : 0,6







## Découvrir et mieux vivre le monde par le mouvement

Code: PA-191113

Formateur: Marie-Soleil Samson

La santé des jeunes au Québec et ailleurs au pays est préoccupante. Dans le milieu de l'enseignement, les enseignants en éducation physique constatent que plusieurs enfants ont peu ou n'ont pas développé les mouvements fondamentaux. Cette situation est problématique, car le développement du plein potentiel physique, affectif et cognitif de ces enfants est compromis. Les enfants âgés entre 2 et 6 ans sont dans une période critique dans le développement de leurs habiletés motrices fondamentales. Ils doivent être stimulés et guidés afin d'optimiser leurs capacités à se mouvoir dans leur environnement. Les « routes » dans le système nerveux qui ne se sont pas connectées au système nerveux central, en raison d'un manque de stimulation, s'éliminent et l'enfant ne pourra jamais atteindre le niveau optimal moteur. Bref, les éducatrices ont un rôle très important dans le développement moteur des enfants. Cette formation répond aux défis et aux besoins du milieu des CPE et elle permet de maintenir la qualité des services dans un contexte qui est en perpétuel changement.

Au terme de cette formation, les participants seront capables de :

1. Comprendre et saisir l'importance du rapport entre le développement moteur et les dimensions affective et cognitive de l'enfant avec des exemples concrets;
2. Saisir l'importance du rôle qu'elles ont à jouer dans le développement des enfants. Elles doivent organiser, structurer et adapter leurs activités dans le but de stimuler toutes les sphères de l'enfant et ce, en utilisant le mouvement sous différentes façons (utiliser les sens, la proprioception, la kinesthésie, l'équilibre...);
3. Développer des compétences afin d'adapter et de modifier des situations d'apprentissage passives en situations actives en respectant les limites et la progression des enfants;
4. Intégrer le mouvement dans les activités quotidiennes des enfants et développer des méthodes de régulation pour améliorer leurs interventions.

Éléments de contenu :

- . Développement des habiletés motrices des enfants (Volet I)
- . Rôles de l'intervenant dans l'adoption d'un mode de vie sain et actif chez l'enfant (Volet II)
- . Rôle de l'intervenant dans le développement moteur de l'enfant
  - Habiletés motrices fondamentales (Volet III)
- . Moyens concrets pour optimiser le milieu de travail pour l'organisation d'activités actives (Volet IV)
- . Développer un coffre à outils pour stimuler les différentes sphères de l'enfant (physique, cognitive et affective) (Volet V)
- . Communication et travail d'équipe pour le bien-être de l'enfant (Volet VI)

Méthode d'évaluation des apprentissages :

- . Par différentes activités contenues dans le cahier de formation pour favoriser l'intégration du contenu.
- . Une grille d'évaluation pour chacun des volets avec la correction en groupe
- . Le cahier d'apprentissage comme un aide-mémoire.

Méthodologie: Exposés interactives et dynamiques qui nécessite une participation « active »  
- exercices pratiques- échanges d'expertise



Nouveauté

Modalités d'inscription Formation en salle

Date : 19 novembre 2013

Lieu : Repentigny

Durée : 6 heures

Heures : 9 h à 16 h

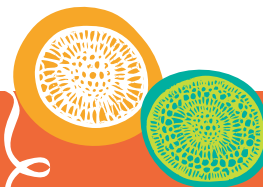
Coût

membres : 99 \$ + tx

non-membres : 119 \$ + tx

UEC : 0,6





## Des livres pour les tout-petits : bienvenue dans l'univers des contes

Code: PA-300513

Formateur: Anne Pasquier

Pour le tout-petit, le livre est déjà un objet attirant. Il va commencer par littéralement le dévorer puis s'en approprier la forme, les couleurs et ensuite les personnages. Le livre est source d'apprentissages variés, non négligeables, qui en font un élément éducatif important dans le développement de l'enfant. Les découvertes qu'il va faire à travers le livre vont l'aider à se construire en faisant notamment des liens avec sa réalité, le monde extérieur et enfin un parallèle entre le langage oral et le langage écrit. Et cette composante est un atout essentiel pour sa scolarité future en favorisant l'apprentissage à la lecture. Dans cette perspective, il est donc essentiel de mettre très tôt des livres dans les mains de nos petits. Cette journée sera également l'occasion de se réapproprier les contes de notre enfance, découvrir leurs origines et prendre conscience de leur impact dans le développement de la personnalité de l'enfant. Un temps pour s'amuser avec Boucle d'Or, le Petit Chaperon rouge et leurs amis. Pour apprendre à exploiter le conte au-delà de la simple lecture en le prolongeant par des activités dynamiques et variées pour les enfants de 3 à 5 ans.

Au terme de cette formation, les participants seront capables de :

1. Réaliser l'impact du livre dans l'univers quotidien du jeune enfant;
2. Réaliser l'impact du conte traditionnel dans le développement de l'enfant;
3. Animer la lecture du livre;
4. Exploiter le conte au-delà de la simple lecture;
5. Apprivoiser et soutenir le passage à la maternelle dans le plaisir.

Éléments de contenu :

- . La petite histoire du livre pour enfant : bref historique de l'évolution de l'album pour enfant à travers les années
- . L'impact du livre sur le développement du jeune enfant : de l'activité de motricité fine à la prémisse de l'apprentissage de la lecture
- . Les différents types de livres disponibles : la variété, la diversité des thèmes, des auteurs, des illustrateurs. Identifier des critères de sélection en fonction de l'âge et du développement des enfants de son groupe
- . Stratégies pour une lecture efficace : étape de préparation, aménagement et environnement, animation
- . Au-delà du livre : les pistes à exploiter en prolongement du livre et sollicitant d'autres aspects du développement de l'enfant
- . Le conte traditionnel : définition, contenus, messages, personnages et fonctions dans le développement de la personnalité de l'enfant
- . Les liens entre les prérequis à la maternelle et les contes traditionnels

Méthode d'évaluation des apprentissages :

Pré-test - post-test

Méthodologie :

Exposés magistraux - ateliers en sous-groupes - mises en situation  
- jeux d'apprentissage - échanges d'expertise



Nouveauté

Modalités d'inscription Formation en salle

Date : 30 mai 2013

Lieu : Repentigny

Durée : 6 heures

Heures : 9 h à 16 h

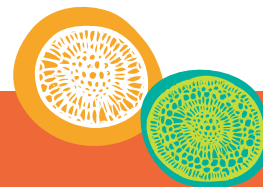
Coût

membres : 99 \$ + tx

non-membres : 119 \$ + tx

UEC : 0,6





## Exploration du jeu théâtral chez les 3-5 ans

Code: PA-081013

Formateur: Élise Quirion

Le théâtre est un indéniable outil de développement de l'individu. Il optimise la créativité et il permet d'évoluer de façon collective. Développer ses capacités théâtrales, c'est développer sa capacité à communiquer et à s'exprimer. Découvrir, par le jeu et par différents ateliers, notre capacité à faire découvrir aux enfants leur potentiel créatif.

43

Au terme de cette formation, les participants seront capables de :

1. Fournir à l'éducateur(trice) les outils afin de développer par une démarche simple et évolutive, les aptitudes théâtrales chez les 3-5ans;
2. Utiliser le jeu dramatique comme véhicule du développement global de l'enfant;
3. Observer et reconnaître les expressions spontanées des enfants, afin de s'en inspirer;
4. Organiser et adapter les exercices proposés en respectant les idées et propositions des enfants.

### Éléments de contenu :

- . Exercices pratiques sur le jeu théâtral (dynamique groupale, espace, émotions, rythme et création spontanée)
- . Établir des relations entre le jeu théâtral et le développement de l'enfant
- . Savoir reconnaître des éléments proposés et propices à la création
- . Organisation du milieu pour favoriser la créativité

### Méthode d'évaluation des apprentissages :

Retour sur la formation en ateliers d'équipes - mises en situation en cours de formation

### Méthodologie :

Exposés interactifs - ateliers de groupe - mises en situation - échanges d'expertise

Nouveauté

Modalités d'inscription Formation en salle

Date : 8 octobre 2013

Lieu : Laval

Durée : 6 heures

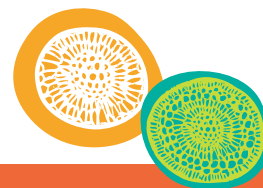
Heures : 9 h à 16 h

Coût

membres : 99 \$ + tx

non-membres : 119 \$ + tx

UEC : 0,6



## Jeux d'enfants... Apprendre avec toi

Formateur : Équipe de personnes-ressources Jeux d'enfants

Plus de 200 jeux simples au cœur desquels la relation adulte-enfant occupe une place de premier plan. L'utilisation de 5 fascicules où sont illustrés, expliqués et regroupés ces jeux afin de faciliter la stimulation de toutes les sphères développementales selon des défis spécifiques à chaque groupe d'âge. Le programme Jeux d'enfants, conçu par Joseph Sparling et Isabelle Lewis, est reconnu pour sa qualité; il a été déployé à grande échelle et s'appuie sur d'importantes recherches. Les outils proposés ainsi que son approche simple et positive favorisent l'implication des intervenants et des parents dans le processus de soutien au développement des jeunes enfants de la naissance à 5 ans. Pour l'instant, cette formation s'adresse aux RSG seulement.

Au terme de cette formation, les participants seront capables de :

1. Comprendre et expliquer les fondements du programme Jeux d'enfants;
2. Présenter les fascicules Jeux d'enfants et leur fonctionnement;
3. S'approprier une aisance pratique dans l'utilisation des outils;
4. Adopter les attitudes et stratégies nécessaires au transfert de Jeux d'enfants vers le parent.

Éléments de contenu :

- . Les besoins de l'enfant et les sphères de développement
- . Exploration du matériel
- . Le développement de l'enfant et le choix des jeux
- . L'intégration du jeu dans le quotidien
- . Stratégies de soutien au développement de l'enfant
- . Les stratégies de lecture interactive
- . Les parents et Jeux d'enfants

Méthode d'évaluation des apprentissages :

Vérifications fréquentes - exercice de synthèse - jeu-questionnaire

Méthodologie :

Exposés interactifs - ateliers de travail d'équipe - jeux d'apprentissage - échanges d'expertise

Modalité particulière :

Pour avoir accès aux cinq fascicules et ainsi obtenir leur attestation, les participants doivent assister à la totalité des 12 heures de formation, et ce avec le groupe dans lequel ils sont inscrits.



Modalités d'inscription Formation en salle

Date : À surveiller sur le site Internet  
– ou contacter votre regroupement

Lieu : Selon la région

Durée : 12 heures  
(2 journées de 6 heures)

Heures : 9 h à 16 h

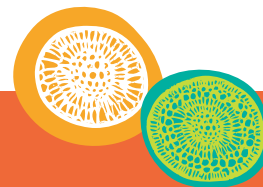
Coût  
membres : **Gratuit!** (12 heures de formation) \*

non-membres : **Gratuit!** (12 heures de formation) \*

UEE : n/d

\* Des frais de 35 \$ par personne seront facturés pour les fascicules Jeux d'enfants





## L'activité-projet pour vivre son enfance

Code: PA-020811

Formateur: Céline Perreault

L'activité-projet peut sembler à prime abord lourde et complexe. Mais à l'aide des nouveaux films réalisés dans des CPE de la région, on démontrera que l'activité-projet peut être simple et amusante. Il s'agit de se rappeler notre enfance!!!

Au terme de cette formation, les participants seront capables de :

1. Distinguer les composantes de l'activité-projet;
2. Reconnaître la pertinence de l'activité-projet comme moyen d'apprentissage chez l'enfant;
3. Élaborer une fiche d'activité-projet;
4. Utiliser les outils de soutien à l'élaboration d'une activité-projet;
5. Susciter le goût et l'intérêt de l'activité-projet pour vos groupes d'enfants;
6. Créer des activités-projets adaptées à leur groupe d'enfants.

Éléments de contenu :

- . La définition de l'activité-projet
- . L'élaboration d'une fiche d'activité-projet
- . Les composantes de l'activité-projet
- . La création d'activité-projet selon les groupes d'âges
- . Un visionnement de films illustrant des enfants en activités-projets

Méthode d'évaluation des apprentissages :

Création de 5 activités-projets adaptées à leur groupe d'enfants

Méthodologie :

- Exposés interactifs - ateliers de groupe - mise en situation
- exposés multimédias - échanges d'expertise



Modalités d'inscription Formation en salle

Date : 24 novembre 2013

Lieu : Repentigny

Durée : 6 heures

Heures : 9 h à 16 h

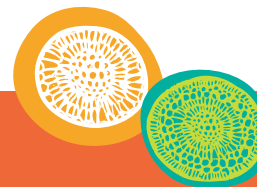
Coût

membres : 99 \$ + tx

non-membres : 119 \$ + tx

UEC : 0,6





## Le jeu symbolique : au-delà du coin maison!

Code: PA-031213

Formateur: Nathalie Hébert

Lors de cette journée de formation, nous souhaitons mettre en lumière l'importance du jeu symbolique dans le quotidien de l'enfant et nous permettre de découvrir comment le jeu symbolique s'avère une source intarissable de stimulation langagière et cognitive. L'importance du rôle du personnel éducateur pour favoriser des attitudes de respect et d'ouverture qui permettent au jeu de devenir un exutoire affectif et de saisir les opportunités de mieux connaître l'enfant et l'essence même de sa réalité à lui. Le jeu deviendra alors une forme d'expression privilégiée du monde imaginaire et affectif de l'enfant. Enfin, à travers le jeu symbolique, le personnel éducateur peut favoriser la création de liens significatifs et le désir d'explorer le plaisir de l'amitié. Le jeu symbolique... bien au-delà du coin maison!

Au terme de cette formation, les participants seront capables de:

1. Mieux comprendre l'importance du jeu symbolique;
2. Développer des stratégies dans l'aménagement pour mieux soutenir l'enfant dans sa compréhension du monde.

Éléments de contenu :

- . Qu'est-ce que le jeu symbolique?
- . Quels sont les liens avec le développement de l'enfant?
- . Quelles seront les stratégies d'observation pour mieux connaître les besoins des enfants?

Méthode d'évaluation des apprentissages :

Vérifications fréquentes - question synthèse en cours de formation

Méthodologie :

Exposés interactifs - jeux d'apprentissages - échanges d'expertise - plénière

Nouveauté

Modalités d'inscription Formation en salle

Date : 3 décembre 2013

Lieu : Repentigny

Durée : 6 heures

Heures : 9 h à 16 h

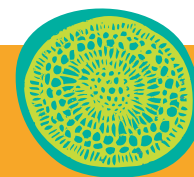
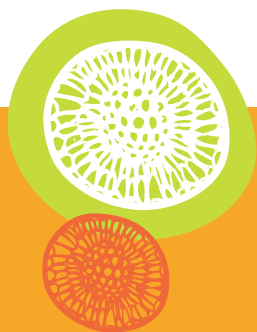
Coût

membres : 99 \$ + tx

non-membres : 119 \$ + tx

UEC : 0,6





## Alimentation et saines habitudes de vie

47



### Formations

- . Construire un menu équilibré, ce n'est pas si compliqué!
- . L'alimentation des 0-5 ans : mettre la table pour bien nourrir à l'intention des CA
- . Le développement du goût, pour le plaisir de bien manger – Personnel éducateur

### Voir aussi...

- . Découvrir et mieux vivre le monde par le mouvement
- . Quand alimentation rime avec éducation!



Planifier un menu en milieu familial représente beaucoup plus qu'une corvée! En effet, la construction d'un menu représente une étape cruciale qui vise à assurer la variété et la qualité des aliments servis en quantité suffisante pour combler les besoins des enfants. Bien sûr, il y a plusieurs défis à relever, de la préparation à la vérification en passant par la rédaction. Afin de faciliter cette étape et pour que vous puissiez en retirer tous les avantages, cette formation vous guidera vers l'utilisation d'une méthode simple pour construire un menu équilibré.

98

Au terme de cette formation, les participants seront capables de:

1. Identifier les principes de base pour construire un menu équilibré;
2. Reconnaître l'importance de chaque élément du menu (repas, dessert, collations et breuvages) dans l'apport nutritif quotidien des enfants;
3. Concevoir un menu équilibré répondant aux critères de qualité en lien avec une saine alimentation tel que présenté dans la Politique alimentaire à l'intention des Centres de la Petite Enfance et autres services de garde éducatifs en utilisant la méthode proposée.

Éléments de contenu :

- . Avantages; étapes de réalisation
- . Critères de qualité et de quantité à respecter
- . Rôle et importance de chaque élément du menu (repas, dessert, collations et breuvages)
- . Méthode simple pour la construction d'un menu équilibré;  
mise en pratique de la méthode dans le cadre d'une activité collective

Méthode d'évaluation des apprentissages :

Vérifications fréquentes - jeu de calcul de portions - retour sur l'activité collective - pré- et post-test

Methodologie :

Exposés magistraux - exposés interactifs - activité collective - travail d'équipe  
- échanges d'expertise – exposé multimédia

Modalités d'inscription Formation en salle

Date : 22 mai 2013

Lieu : Laval

Durée : 6 heures

Heures : 9 h à 16 h

Coût

membres : 99 \$ + tx

non-membres : 119 \$ + tx

UEC : 0,6



L'alimentation est un besoin essentiel à la vie et va bien au-delà du simple fait de se nourrir : elle touche toutes les dimensions du développement de l'enfant. Les centres de la petite enfance et les services de garde en milieu familial, dont la mission fondamentale vise à favoriser le développement global et harmonieux des enfants, se doivent de les guider dans l'apprentissage d'une saine alimentation et de saines habitudes de vie en complémentarité avec les parents, premiers responsables de l'éducation de leur enfant. La politique alimentaire a cette visée. Cependant, adopter une politique alimentaire engage davantage que voter une résolution! Afin de permettre à une politique de prendre vie et de perdurer, la mobilisation des membres du conseil d'administration ainsi que du personnel est essentielle. Cet atelier interactif présente les principes associés spécifiquement à l'alimentation des enfants 0-5 ans. Il est important que les membres d'un conseil d'administration connaissent ces principes en raison de leur rôle de décisions quant aux orientations visant à assurer la qualité de l'offre alimentaire de leur CPE. La mise en œuvre d'une politique alimentaire peut également amener des changements au niveau organisationnel et des ajustements au niveau financier. C'est pourquoi les impacts et les avantages de l'implantation d'une politique alimentaire seront aussi présentés.

### Au terme de cette formation, les participants seront capables de :

- . Connaître des fondements théoriques de l'alimentation des enfants 0-5 ans;
- . Prendre les décisions éclairées dans le but d'assurer la qualité de l'offre alimentaire du CPE.

### Éléments de contenu :

- . Survol du contenu de la Politique alimentaire à l'intention des Centres de la Petite Enfance et autres services de garde éducatifs ainsi que des références qui ont soutenu son élaboration
- . Implication au niveau organisationnel
- . Impacts et avantages

### Méthode d'évaluation des apprentissages :

Par l'interaction en cours de présentation

### Méthodologie :

Exposés magistraux et interactifs - exercices pratiques - échanges d'expertise - exposé multimédia

*Nouveauté*

*Modalités d'inscription* Formation en salle

*Date* : Selon vos besoins

*Lieu* : Dans votre milieu ou selon vos besoins

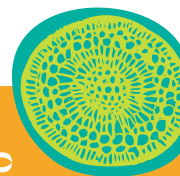
*Durée* : 1,5 heure

*Heures* : Selon vos besoins

*Coût*  
*membres* : Contacter votre regroupement régional

*non-membres* : Contacter le regroupement de votre région

*UEE* : n/d



Cette formation explore, dans un premier temps, un aspect de base dans l'acquisition de saines habitudes alimentaires, le développement du goût et des préférences. Le passage de l'enfant au CPE est une période d'apprentissage par excellence pour l'appréciation de différentes saveurs et le développement d'une curiosité pour goûter de nouveaux aliments. Cet héritage lui permettra de consommer avec plaisir une vaste variété d'aliments lui permettant d'être plus en santé et moins sujet à développer différents problèmes de santé lorsqu'il sera adulte.

Bref, cette journée saura éveiller les sens puisqu'après tout, manger est un plaisir!

Au terme de cette formation, les participants seront capables de :

1. Expliquer les mécanismes du développement du goût et des aversions chez les enfants;
2. Adopter une attitude favorable au développement des préférences chez les enfants;
3. Appliquer différents trucs afin de mettre en place les situations gagnantes dans le développement des préférences chez les enfants (apprécier une vaste variété d'aliments).

### Éléments de contenu :

. Les mécanismes et facteurs influençant le développement du goût et des aversions : l'importance des sens; attitudes favorables au développement des préférences; la variété au menu; quelques notions sur la néophobie (peur des nouveaux aliments); comment susciter la curiosité.

### Méthode d'évaluation des apprentissages :

Vérifications fréquentes - exercice de synthèse - quiz

### Methodologie :

Exposés magistraux et interactifs - atelier de travail d'équipe - étude de cas - jeu d'apprentissage - dégustation et découverte par les sens - échange d'expertise et exposé multimédia



Nouveauté

Modalités d'inscription : Formation en salle

Date : 16 janvier 2014

Lieu : Repentigny

Durée : 3 heures

Heures : 9 h à 12 h

Coût

membres : 50 \$ + tx

non-membres : 60 \$ + tx

UEC : 0,3

# Stratégies éducatives et besoins particuliers

## Formations

- . Démarche de soutien à la réflexion sur l'accompagnement de l'enfant, de ses parents et des ressources du CPE
- . La communication avec les parents en contexte de vulnérabilité
- . L'anxiété chez les enfants
- . Les troubles envahissants du développement : comprendre pour mieux intervenir
- . Programme « Nos enfants et le stress »
- . Quand alimentation rime avec éducation!
- . Quand les coups et les cris sont plus rapides que les mots

## Voir aussi...

- . Bâtir son coffre à bonheur à partir des profils de personnalité et l'estime de soi
- . BRINDAMI – Programme de développement des habiletés sociales et d'autocontrôle
- . BRINDAMI – Mise à niveau – Programme de développement des habiletés sociales et d'autocontrôle

Intervenir auprès d'un enfant qui présente des comportements colériques et agressifs récurrents peut faire émerger des émotions intenses et un sentiment d'impuissance chez les parents et chez l'ensemble du personnel du CPE. Ou'avons-nous mis en place afin de soutenir l'enfant, ses parents et aussi chacune d'entre nous qui constituons l'équipe de travail? Ce projet d'accompagnement vise, par une démarche réflexive, à soutenir le milieu afin de faciliter la mobilisation et l'implantation d'un projet collectif qui consiste à mettre en place des stratégies d'accompagnement de l'enfant, de soutien aux parents et des ressources humaines du milieu, plus particulièrement lors de situations présentant de plus grands défis (situation de conflit, agressivité, colère).

Au terme de cette formation, les participants seront capables de :

1. Se positionner individuellement quant à son rôle professionnel dans l'accueil de l'enfant et de ses parents lors de situations particulièrement difficiles;
2. Reconnaître les forces et les défis individuels et collectifs lors de situations difficiles;
3. Identifier collectivement des balises, des stratégies partagées sur lesquelles ils pourront prendre appui pour favoriser une approche préventive des comportements agressifs et ainsi accompagner l'enfant, ses parents lors de situations exceptionnelles.

Éléments de contenu :

. **Première rencontre (3 heures)** : À partir d'un travail préparatoire fait préalablement par les participants (questionnaire individuel sur l'expression de la colère). Une réflexion sera amorcée : L'expression de la colère et des comportements violents en petite enfance : Que dit la littérature? – Intervenir dans le respect : le rôle professionnel versus les limites personnelles et les limites professionnelles – Intervenir dans le respect quand rien ne va plus : les limites de l'acceptable et de l'inacceptable.

. **Deuxième rencontre (6 heures)** : Les comportements acceptables/inacceptables : retour sur la question – Mieux connaître le développement de l'agressivité – Pour prévenir l'agression : observer, comprendre, intervenir et accompagner – Intervenir dans le respect quand rien ne va plus : de l'émotion vers l'intention – Le « je » personnel versus le « je professionnel » – Accompagner l'enfant, les parents et nous-mêmes : les petites grandes histoires du quotidien, les stratégies de prévention et d'intervention – Exercice synthèse de la démarche

Méthode d'évaluation des apprentissages :

Le travail préparatoire fait préalablement par les participants sert de canevas de travail tout au long de la démarche. Celui-ci permettra de comparer l'évolution de la réflexion tout au long de la démarche.

Méthodologie :

Exposés magistraux prenant appui sur des référents reconnus - échanges d'expertise - travail individuel et en groupe favoriseront la participation, la réflexion et l'engagement de chacun des participants.

Modalités d'inscription : Formation clé en main

Date : Selon vos besoins

Lien : Dans votre milieu ou selon vos besoins

Durée : 9 heures (1 rencontre de 3 heures et une rencontre de 6 heures)

Heures : Selon vos besoins

Coût membres : Contacter votre regroupement

non-membres : Contacter le regroupement de votre région

UEC : 0,9

Dans l'accueil de l'enfant et de sa famille, il est important de reconnaître que plusieurs facteurs relatifs à la communication viendront influencer la relation parents/éducateur ainsi que l'éventuelle collaboration. On pourrait transposer un des principes de base du programme éducatif comme suit : L'enfant est unique et sa famille l'est aussi! Tout comme l'enfant, chaque famille vient avec son histoire, ses particularités, ses réalités, mais aussi avec des aspirations, ses valeurs et des buts différents. Donc, dans l'application de ce principe, respecter son rythme, être à l'écoute des besoins et s'adapter aux particularités de chacune peut représenter un certain défi pour le personnel éducateur lorsqu'il a à accueillir des familles vivant dans un contexte de défavorisation et de vulnérabilité.

Au terme de cette formation, les participants seront capables de :

1. Différencier la défavorisation de la vulnérabilité;
2. Connaître les facteurs de risque et de protection qui relèvent de l'enfant, des parents et de l'environnement;
3. Identifier des stratégies qui sous-tendent la qualité de l'accueil des familles vivant dans un contexte de vulnérabilité;
4. Utiliser des stratégies de communication variées et adaptées aux besoins des parents;
5. Identifier les qualités et les compétences à développer en ce qui a trait à l'accueil de l'enfant et de sa famille, plus particulièrement dans un contexte de défavorisation et de vulnérabilité.

Éléments de contenu :

- . Défavorisation et vulnérabilité : les différences
- . Ou'est-ce que l'accueil de ces familles implique?
- . Accueillir sans prise en charge, sans nuire au plein développement des compétences parentales et sans jugement : un grand défi
- . Les stratégies et outils de communication : bâtir la relation pour le bien-être de l'enfant
- . Au-delà des outils, il y a l'attitude : plan d'action individuel

Méthode d'évaluation des apprentissages :

- . Par une grille questionnaire pré- et post-formation validant les apprentissages acquis à la fin de l'atelier;
- . Par vérifications fréquentes et des exercices pratiques en cours de formation.

Méthodologie :

Exposés interactifs - atelier de travail d'équipe - jeux d'apprentissage - échanges d'expertise

Modalités d'inscription Formation en salle

Date : 8 novembre 2013

Lieu : Repentigny

Durée : 6 heures

Heures : 9 h à 16 h

Coût

membres : 99 \$ + tx

non-membres : 119 \$ + tx

UEE : 0,6

Devant des comportements d'anxiété, certaines intervenantes expriment qu'elles ne savent pas comment intervenir et comment comprendre, interpréter ce que peuvent vouloir dire les comportements parfois inquiétants que peuvent avoir les enfants. Elles se posent des questions jusqu'où intervenir, quand référer?

Au terme de cette formation, les participants seront capables de :

1. Expliquer la définition, les manifestations et les causes possibles de l'anxiété chez les jeunes enfants;
2. Décrire les comportements, d'émettre des hypothèses et de déceler les besoins de cas d'enfants (réels ou fictifs);
3. Choisir des stratégies possibles pour répondre aux besoins des enfants.

Éléments de contenu :

- . La définition et les causes possibles
- . La prévalence de l'anxiété
- . Les critères pour soutenir la détection de l'anxiété chez le jeune enfant
- . Des outils en référence
- . Des stratégies d'interventions à préconiser pour répondre aux besoins des enfants anxieux

Méthode d'évaluation des apprentissages :

Mises en situation et réflexion individuelle par écrit puis retour en plénière

Methodologie :

Exposés interactifs - mises en situation - études de cas - échanges d'expertise

Nouveauté

Modalités d'inscription Formation en salle

Date : 7 novembre 2013

Lieu : Laval

Durée : 6 heures

Heures : 9 h à 16 h

Coût

membres : 99 \$ + tx

non-membres : 119 \$ + tx

UEC : 0,6

Accueillir un enfant qui présente un trouble envahissant du développement représente un défi pour le personnel. Mieux connaître le profil de ces enfants nous permet une intervention plus efficace dans le respect des différences.

Au terme de cette formation, les participants seront capables de :

1. Reconnaître les caractéristiques des troubles envahissants du développement;
2. Comprendre les stratégies de communication;
3. Structurer l'espace et le temps pour répondre aux besoins spécifiques des enfants;
4. Structurer les jeux;
5. Améliorer la gestion des comportements typiques liés à l'autisme.

Éléments de contenu :

- . Les caractéristiques de l'enfant TED
- . Moyens de communication
- . La structure de l'espace et du temps
- . Le matériel de jeu adapté
- . La gestion des comportements, les pistes d'intervention
- . La sensibilisation des pairs

Méthode d'évaluation des apprentissages :

Vérifications fréquentes en cours de formation - exercices pratiques

Méthodologie :

Exposés magistraux - ateliers de travail en équipe

*Nouveauté*

*Modalités d'inscription* Formation en salle

*Date* : 23 mai 2013

*Lieu* : Repentigny

*Durée* : 6 heures

*Heures* : 9 h à 16 h

*Coût*

*membres* : 99 \$ + tx

*non-membres* : 119 \$ + tx

*UEC* : 0,6

Élaboré en 2006 par la Fondation de psychologie du Canada, le programme « Nos enfants et le stress » vise à influencer le développement social et affectif des jeunes enfants. Le programme permet aux éducateurs d'aider les enfants à améliorer leurs habiletés d'adaptation physique, mentale, émotionnelle et comportementale, ainsi que leurs styles de réflexion. Les années préscolaires représentent une période favorable à l'apprentissage d'aptitudes et d'habiletés essentielles qui aideront les enfants à faire face au stress toute leur vie. Le programme « Nos enfants et le stress » pour les enfants âgés entre 2½ ans et 5 ans a été développé pour et par des éducateurs de la petite enfance. Il a pour but d'aider les éducateurs à comprendre le stress des enfants et à promouvoir des stratégies de gestion de stress auprès des enfants d'âge préscolaire. Ce programme a été rigoureusement évalué.

Au terme de cette formation, les participants seront capables de :

1. Comprendre l'impact du stress sur les jeunes enfants, comment percevoir le stress et réagir face au stress des enfants ;
2. Connaître leur rôle déterminant du lien avec les parents et les éducateurs dans l'apprentissage de la gestion du stress par les enfants ;
3. Utiliser des techniques de gestion du stress adaptées à l'âge des enfants qui les aident à apprendre à se détendre et à faire preuve d'une plus grande résilience ;
4. Utiliser des stratégies concrètes pour aider les enfants à diminuer et à gérer efficacement une partie du stress dans leur vie, et à comprendre ses propres techniques de gestion de stress dans le cours de ses activités quotidiennes avec les enfants ;
5. Partager l'information et les stratégies de stress avec les parents.

Éléments de contenu :

- . Qu'est-ce que le stress et que savons-nous sur le stress chez les jeunes enfants?
- . La physiologie du stress
- . Les 8 concepts clés
- . Le feu d'arrêt du stress
- . Les activités de la boîte à outils
- . Références

Méthode d'évaluation des apprentissages :

Par vérification fréquente en cours en formation et des exercices pratiques seront proposés.

Méthodologie :

Exposés magistraux et interactifs - atelier de travail en équipe - démonstration et expérimentation

Modalités d'inscription Formation en salle

Date : 28 mars 2014

Lieu : Laval

Durée : 6 heures

Heures : 9 h à 16 h

Coût membres : 99 \$ + tx

non-membres : 119 \$ + tx

UEC : 0,6

Précision : un coût de 35\$ sera ajouté à la facturation pour le manuel complet préparé par la Fondation de psychologie du Canada. Un manuel par personne ou par milieu présent.



Cette formation propose une réflexion sur le rôle et les responsabilités du personnel éducateur à l'égard de l'alimentation des enfants 0-5 ans, prenant comme appui les fondements théoriques présentés dans la Politique alimentaire à l'intention des CPE et autres services de garde éducatifs. L'alimentation fait partie des besoins de base de l'être humain, chez le jeune enfant au moins la moitié de ses besoins nutritionnels sera comblé au service de garde.

**Au terme de cette formation, les participants seront capables de :**

1. Connaître le rôle et les responsabilités du personnel éducateur en matière d'alimentation des enfants 0-5 ans;
2. Comprendre les fondements théoriques de l'alimentation des 0-5 ans qui font écho à la mission éducative;
3. Faire des liens entre ces fondements et le développement global de l'enfant ainsi qu'avec le Programme éducatif des services de garde éducatif du Québec;
4. Identifier les attitudes éducatives à favoriser à l'égard de l'alimentation et des saines habitudes de vie;
5. Utiliser différentes stratégies afin de soutenir la promotion et l'éducation d'une saine alimentation et des saines habitudes de vie auprès des enfants et de leurs parents.

**Éléments de contenu :**

- . Rôle et responsabilités à l'égard de l'alimentation des enfants 0-5 ans : une responsabilité partagée
- . Les fondements de l'alimentation des enfants 0-5 ans : rôle et responsabilités
- . Le dîner et les collations : un rôle, des responsabilités et une attitude
- . Les bonnes pratiques au quotidien et plan d'action personnel

**Méthode d'évaluation des apprentissages :**

Par un questionnaire pré-test en début de formation et un post-test au terme de la formation

**Méthodologie :**

Exposés magistraux - ateliers de travail d'équipe - jeux d'apprentissage

**Modalités d'inscription** Formation clé en main

**Date :** Selon vos besoins

**Lieu :** Dans votre milieu ou selon vos besoins

**Durée :** 6 heures

**Heures :** Selon vos besoins

**Coût**

**membres :** Contacter votre regroupement

**non-membres :** Contacter le regroupement de votre région

**UEE :** 0,6

Dans cette formation, nous présenterons la liste des différents problèmes des petits. Nous aborderons la notion de diversité d'expression de besoins. Quels sont les besoins qui peuvent être exprimés par la crise, les coups, le langage ordurier, l'agitation, la passivité ou les pleurs? Comment ces comportements s'inscrivent-ils dans le développement normal? Nous parcourrons le répertoire des modes d'intervention en échangeant sur les indications et les contre-indications de leur utilisation.

Au terme de cette formation, les participants seront capables de :

1. Reconnaître son rôle d'éducatrice dans l'émergence de la difficulté et la prévention des problèmes ultérieurs;
2. Décoder les besoins exprimés par les enfants;
3. Choisir les stratégies d'intervention;
4. Reconnaître l'agressivité atypique.

Éléments de contenu :

- . Inscrire le comportement agressif dans la trame développementale
- . Besoins exprimés par le comportement vécus par les enfants
- . Le répertoire de stratégies d'intervention
- . Utilisation efficace des stratégies d'intervention

Méthode d'évaluation des apprentissages :

Pré-test et post-test

Méthodologie :

Exposés magistraux - atelier de travail en équipe - mise en situation - études de cas

Modalités d'inscription Formation en salle

Date : 22 octobre 2013

Lieu : Laval

Durée : 6 heures

Heures : 9 h à 16 h

Coût

membres : 99 \$ + tx

non-membres : 119 \$ + tx

UEC : 0,6



*L'action régionale des CPE de Lanaudière et le Regroupement des CPE de Laval  
vous souhaitent un développement professionnel des plus enrichissants!*



A S S U R A N C E S  
ANDRÉE BERNIER  
& F I L L E S INC.

